



Kohanimenõukogu koosolek
PROTOKOLL nr 114

13.09.2021 nr 14-4/20-1

Tallinn

Lähtudes kohanimenõukogu põhimääruse § 5 lõikest 1 toimus kohanimenõukogu koosolek elektrooniliselt.

Algus kell 12:00

lõpp kell 13:05

Juhatas: Väino Tõemets

Protokollis: Timo Torm

Võtsid osa: Mart Uusjärv, Martin Kulp, Peeter Päll, Mall Leht, Pikne Kama, Raivo Aunap, Taavi Pae, Marja Kallasmaa, Liisi Lumiste, Uudo Timm, Olev Veskimäe

Puudusid: Evar Saar, Hendrick Rang, Ilmar Tomusk

PÄEVAKORD:

1. Arvamuse andmine Väike-Maarja vallas määratud kohanimedele ja aadresside osas
2. Tallijärve/Raudsepa järve nimest
3. Vooluvete nimedest
4. Lapi oja nimest
5. ÜRO kohanimeekspertide Balti jaotise koostumisest

1) Arvamuse andmine Väike-Maarja vallas määratud kohanimedele ja aadresside osas

Mall Leht selgitab, et Väike-Maarja vallavalitsus koostas kohanimedele määramise korralduse eelnõu, millega sooviti *Väike-Maarja* vallas *Ebavere külas* asuvatele liikluspindadele määrata järgmised kohanimed: *Kaarma põik*, *Kaarma tänav*, *Metalli tänav*, *Tööstuse tänav* ja *Tehase tänav*. Ta lisab, et kohalikud elanikud on Väike-Maarja vallavalitsusele väljendanud ebasümpaatiat liikluspinna nime *Kaarma põik* osas. Kohalikud elanikud on toonud välja, et nad eelistaksid liikluspinna nimena hoopiski *Kaarma teed* ning elanikud on pöördunud nimeküsimisega Maa-ameti poole.

Mall Leht selgitab, et *Kaarma tänav* ja *Kaarma tee* oleksid liiga sarnased ning kõnekeeles, mille puhul liigisõna tihti ei kasutata, võib selline olukord tekitada segadust. Ta lisab, et sellist lahendust, mille korral määratakse liikluspinna nimeks *Kaarma tee* ei ole Maa-ameti aadressiandmete osakond toetanud.

Mall Leht lisab, et kohalik omavalitsus on teiste liikluspindade nimed kinnitanud, kuid *Kaarma põik* on hetkel kohaliku omavalitsuse poolt ootele jäetud ning vaidlus kohalike elanike vahel jätkub. Ta toob välja, et nime osas on otsustajaks kohalik omavalitsus ning

Mall Leht selgitab, et võimalust säilitada talude nimesid on Maa-amet kohalikele omavalitsustele ka soovitanud, kuid nendib, et seda võimalust ei ole kohalikud omavalitsused väga aktiivselt kasutanud.

Raivo Aunap selgitab, et katastriüksuste nimede säilitamine võiks olla üheks lahenduseks, kuidas tekkinud olukorda lahendada ning lisab, et see võiks olla kohanimenõukogu üheks soovituseliseks.

Mall Leht nõustub Raivo Aunapiga, et katastriüksuste nimed (*Kaarma, Summineni, Venno*) võiks pärast liikluspinnale nime määramist säilitada. Mall Leht toob välja, et ka aadressile *Kaarma tänav 2* võiks paralleelaadressiks määrata *Roosi*, mis oli enne liikluspinnale nime määramist katastriüksuse nimeks. Mall Leht lisab, et lisaks katastriüksuste nimede säilitamisele tuleks vaidlusalusele liikluspinnale siiski ka korrektne nimi määrata.

Raivo Aunap toob välja, et tegemist on ka potentsiaalse arenduspiirkonnaga ning seal võib toimuda ka suuremate katastriüksuste jagunemist väiksemateks katastriüksusteks, mistõttu nõustub ta Mall Lehega, et liikluspinnale nime määramine kohaliku omavalitsuse poolt on hädavajalik.

Timo Torm arvab, et üheks võimaluseks, kuidas *Kaarma* nime säilitada, on läbi hargtäiendi lisamise, ta pakub ühe võimalusena välja *Väike-Kaarma tänav*.

Mall Leht selgitab, et sellise lahenduse on ka Maa-amet välja pakkunud ning lisab, et see ei pruugi samuti kohalike elanike poolehoidu saada.

Raivo Aunap toob välja, et üks nimi, mis kohaliku omavalitsuse ja elanike vahelisest kirjavahetusest läbi käis, oli *Praaga tee*, mis oleks samuti sobilik liikluspinna nimeks määrata. Ta selgitab, et nimi *Praaga tee* viitab läheduses asunud piirituse tehasele.

Mall Leht selgitab, et kohanimena on *Praaga tee* sobiv, samuti nagu ka *Piiritusetehase tee*, kuid kohalikud elanikud ei ole varasemalt välja pakutud nimedega nõustunud.

Väino Tõemets teeb ettepaneku, et kohanimenõukogu võiks kohalikule omavalitsusele ning elanikele edastada oma arvamuse, milles rõhutatakse, et tegemist on kohaliku elu küsimusega ning et kohalik omavalitsus peab vaidlusalusele liikluspinnale nime määrama ja et kohaliku omavalitsuse ning elanike vahelisest kirjavahetusest läbi käinud nimed on sobivad, välja arvatud *Kaarma tee*, mis on *Kaarma tänav* nimega liiga sarnane. Samuti on sobilik ka hargtäiendi kasutamine, nt *Väike-Kaarma tee*, *Vana-Kaarma tee* jne.

Kohanimenõukogu liikmed nõustuvad Väino Tõemetsa ettepanekuga.

OTSUSTATI:

1. *Kaarma tee* liikluspinna nimena on eksitav, sest läheduses asub juba *Kaarma tänav* nimeline liikluspind.

2. Tegemist on kohaliku elu küsimusega ning kohalik omavalitsus peab vaidlusalusele liikluspinnale nime määrama.
3. Nimed *Piiritusetehase tee, Mesila tee, Praaga tee, Kaarma harutee, Kaarma ristitee* on kohanimedena sobivad. Võimaluseks on ka *Kaarma tee* nimele hargtäiendi lisamine, nt *Väike-Kaarma tee, Vana-Kaarma tee* jne.
4. Lisaks võiks kohalik omavalitsus kaaluda ka praeguste katastriüksuste nimede (*Kaarma, Summineni, Venno*) säilitamist paralleelaadressidena.

2) Tallijärve/Raudsepa järve nimest

Timo Torm selgitab, et Rahandusministeeriumi poole pöördus inimene, kes viitas, et Tõrva vallas, Kulli külas asuval veekogul (VEE2117500) on kaks nime – *Tallijärv* ning *Raudsepa järv* ning uuris, miks selline olukord on tekkinud. Ta teatab kohanimenõukogule, et selgitas pöördujale, et nimeobjektidel võib teatud juhtudel mitu nime olla, üks ametlik ning teine mitteametlik nimi.

Timo Torm selgitab, et kodaniku sõnul ei pruugi ametlik põhিনিimi (*Raudsepa järv*) kohanimeregistris õige olla ning veekogu õige nimi peaks olema hoopiski *Tallijärv*, sest järv asub *Talli talu* maadel ning *Raudsepa* nimeline katastriüksus asub *Tallijärvest* kaugemal.

Timo Torm selgitab kohanimenõukogule, et veekogu õige nimi, mis kohanimeregistris kannab ametliku põhiniime *Raudsepa järv*, peaks uurimuse põhjal olema hoopiski *Tallijärv*, mis kohanimeregistris on registreeritud kui mitteametlik muu nimi. Ta selgitab, et varasematel kaartidel (nii 1948. aasta fotoplaanil kui ka 2003. aasta põhikaardil) kannab kõnealune järv *Talli järve nime*. Ta lisab, et mõlemad nimed on määratud pärast 2005. aastal tehtud kohanimenõukogu eksperttöid.

Timo Torm selgitab, et kuna veekogu nime osas ei ole avalike materjalide põhjal konkreetseid järeldusi teha, pöördus ta küsimusega kohanimeurija Evar Saare poole.

Timo Torm annab ülevaate Evar Saare käest saadud arvamusest:

„Väike uurimine näitas, et ongi valesti. Järve õige nimi on Talli järv. Kirjutada tuleks lahku, sest nimi põhineb Talli talu nimel. Järv paikneb Talli talu kunagisel maal. Raudsepa on naabertalu nimi ja Raudsepa talu vana maa tuleb ka järve lähedale välja, aga järve siiski ei puuduta.

EKI kohanimkartoteegis on ka selle järve vana primaarne nimi: Kuudasjärv – järv Hummuli mõisa Talli talu maal. Nimi on kogutud ammu, 1927. aastal. Et see nimi on ilmselt kasutusest kadunud, siis oleks sobilik võtta registrisse mitteametliku muu nimena.

Aga muidu tuleb tõepoolest ametlikuks põhiniimeks kehtestada Talli järv. Sama nimi on juba Tõnu Raudsepa tehtud välitööga põhikaardil 1:20 000.

Raudsepa järv peaks jääma mitteametlikuks muuks nimeks. Seda nime on kasutanud ennesõjaaegne järvenimede loend ja mujal nagu eriti polegi. Miks see 2005. a loendis Talli nime välja vahetas, on mulle arusaamatu. Võimalik, et vähem sobiva nime eelistamine loendis

jäi lihtsalt kahe silma vahele või tekkis viga, kus muu nimena mõeldud nimi sattus tabelis põhinime kohale.“

Marja Kallasmaa leiab, et nimi *Kuudasjärv* tuleks kindlasti kohanimeregistris registreerida.

Kohanimenõukogu liikmed nõustuvad Evar Saare ja Marja Kallasmaa arvamustega.

OTSUSTATI:

1. Muuta *Raudsepa järv* kohanimeregistris mitteametlikuks muuks nimeks ning kehtestada *Talli järv* ametlikuks põhinimeks. Registreerida kohanimeregistris mitteametliku muu nimena *Kuudasjärv*.
2. Informeerida keskkonnaregistri pidajat muudatusest järve nime osas.

3) Vooluvete nimedest

Mall Leht selgitab, et vooluvete nimede kontrollimise käigus tekkis küsimus kolme vooluveekogu nime osas – *Vilama peakraav, Österbi peakraav, Pallase peakraav*. Ta lisab, et küsimus on selles, et millised on mainitud veekogude õiged nimekujud. Ta uurib, kas paranduste tegemisel tuleks lähtuda külanimede nimekujudest.

Peeter Päll vastab, et nimede ühtlustamine on vajalik ning lähtuda tuleks külanimedest ning õiged nimekujud oleksid seega *Vilamaa peakraav, Österby peakraav, Palase peakraav*.

Mall Leht uurib, et kui nimed kohanimeregistris ära parandada, kas sellisel juhul tuleks vigased nimed jätta kohanimeregistrisse alles ning märkida, et tegemist on eksitavate nimedena.

Uudo Timm toob välja, et mainitud nimed võivad olla seotud mõne keskkonnalooga.

Mall Leht teeb ettepaneku teha nimede osas parandused ning jätta vigased nimed kohanimeregistrisse mitteametliku muu nimena.

Kohanimenõukogu liikmed nõustuvad Mall Lehe ettepanekuga.

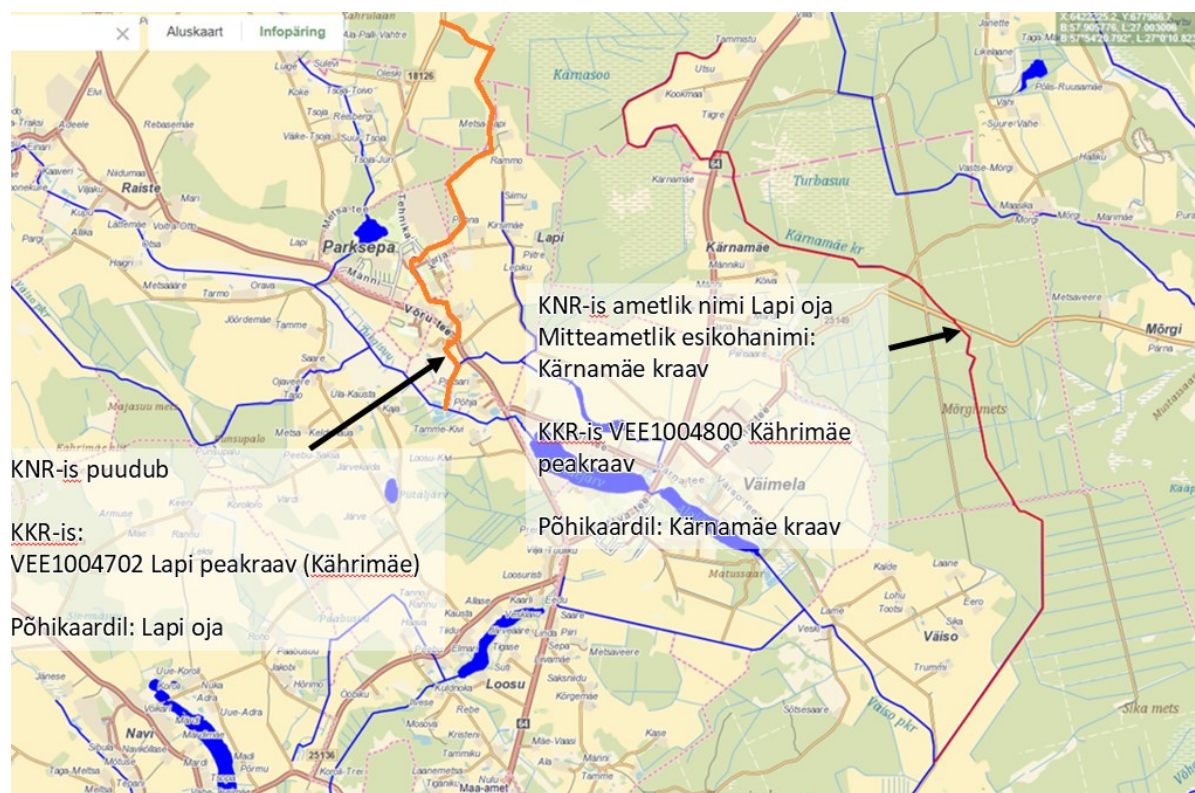
OTSUSTATI:

1. Parandada kohanimed *Vilama peakraav, Österbi peakraav, Pallase peakraav* järgmiselt: *Vilamaa peakraav, Österby peakraav, Palase peakraav*.
2. *Vilama peakraav, Österbi peakraav, Pallase peakraav* registreerida kohanimeregistris mitteametlike muude nimedena.
3. Informeerida keskkonnaregistri pidajat muudatustest vooluveekogude nimede osas.

4) Lapi oja nimest

Mall Leht selgitab, et Põlvamaal Põlva vallas asuv vooluveekogu (VEE1004800) on kohanimeregistrisse kantud ametliku nimega *Lapi oja*. Ta lisab, et sama veekogu mitteametlik

esikohanimi kohanimeregistris on *Kärnamäe kraav*. Mall Leht toob välja, et sama veekogu nimi keskkonnaregistris on hoopiski *Kährimäe peakraav*. Mall Leht selgitab lisaks, et lisaks on keskkonnaregistris registreeritud veel teinegi veekogu (VEE1004702), mis kannab nime *Lapi peakraav*, kuid mida ei ole kohanimeregistris registreeritud.



Mall Leht uurib kohanimenõukogult, millised võiksid olla veekogude õiged nimed.

Raivo Aunap selgitab, et tema hinnangul peaks *Lapi oja* asuma pigem *Parksepa* asula läheduses ning *Kärnamäe kraav* peaks asuma *Parksepa*st idas, *Kärna soost* läheduses.

Mall Leht selgitab, et kohanimenõukogu on seda teemat kunagi ka arutanud ning otsuse teinud. Ta arvab, et nimede osas selguse saamiseks tuleks ekspertide poole pöörduda.

Raivo Aunap toob välja, et antud juhul on ilmselt nimed *Kährimäe* ja *Kärnamäe* omavahel vahetusse läinud, mistõttu on ka segadus veekogude nimede osas tekkinud.

Väino Tõemets teeb ettepaneku küsida kõnealuste nimede osas ekspertarvamus Evar Saarelt ja Tõnu Raudsepalt.

Kohanimenõukogu liikmed nõustuvad Väino Tõemetsa ettepanekuga.

Mall Leht edastab 01.09.2021 küsimuse Evar Saarele ja Tõnu Raudsepale

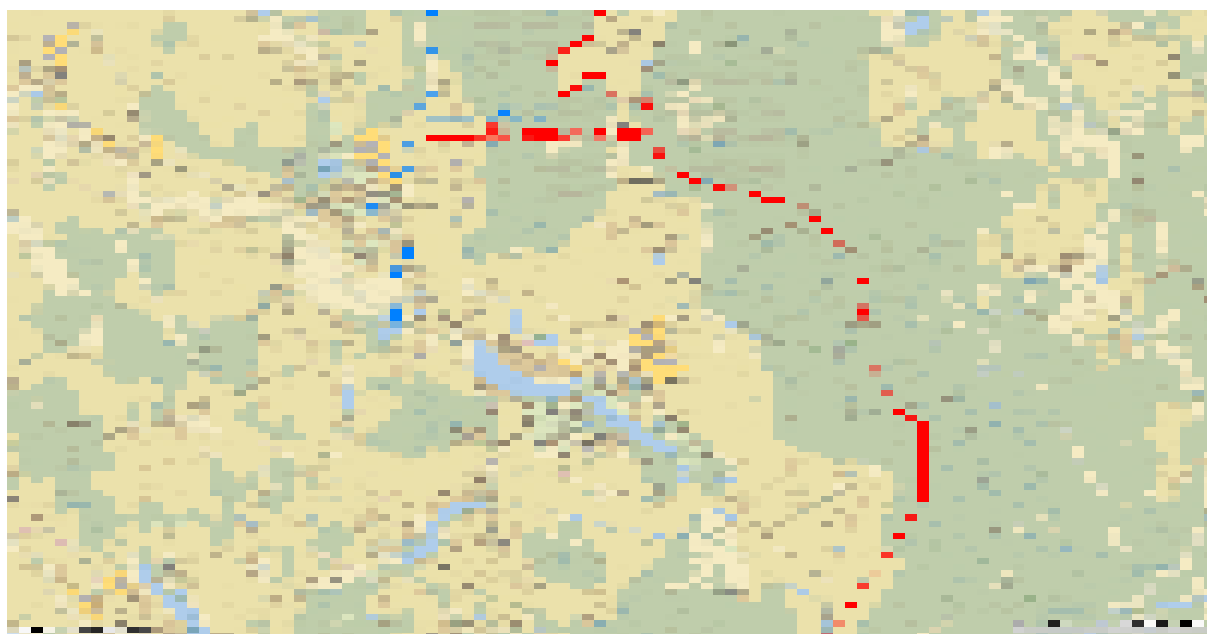
Tõnu Raudsepp vastab 06.09.2021:

„Juba keskkonnaregistri loomisel omistati 30.03.1982 ametliku nimestiku Kährimäe peakraavi nimi ja kood ekslikult Kärnamäe kraavile. Veidi kummaline on see, et kande tegija ei märganud, et Kärnamäe kraavi suubumiskoht Väiso peakraavi pole kilomeetritki selle suudmest, aga registrikaardile märkis 6 kilomeetrit ametliku nimestiku järgi ja see on seal püsinud siiamaani. 09.02.2007 tekkis Võru Maaparandusbürool vajadus kanda keskkonnaregistrisse vooluveekogu, mis ametliku nimestiku järgi oli Kährimäe peakraav. Kuna see nimi oli juba registris antud teisele veekogule, siis võeti kasutusele Lapi peakraavi nimi.

Kohanimenõukogu 11.06.2014 koosoleku protokolliga nr 53 kinnitati 30.03.1982 nimestiku Kährimäe peakraavile Lapi oja nimi.

Põhikaardile on nimed kantud õigesti.“

Timo Torm palub kohanimenõukogult arvamust *Lapi oja* nime küsimuses.



Mall Leht teeb ettepaneku kinnitada veekogule koodiga VEE1004800 ametlikuks põhinimeks *Kärnamäe kraav* ja mitteametlikuks nimeks kinnitada *Kährimäe peakraav* ning veekogule koodiga VEE1004702 kinnitada ametlikuks põhinimeks *Lapi oja* ja mitteametlikuks nimeks *Lapi peakraav*.

08.09.2021 vastab Evar Saar ning selgitab, et ta nõustub Mall Lehe ettepanekuga, kuid lisab, et veekogu koodiga VEE1004702 (*Lapi oja*) teiseks mitteametlikuks nimeks peaks kinnitama *Kährimäe peakraav*. Ta selgitab, et seda nime kasutati dokumentides just siis, kui maaparandusobjekte rajati ja kraaviks süvendatud oja oli eesvooluks dreenažile Kähri talude ümbruses (maaregistris Ala-Kähri ja Kähri-Mäe, Põlva vald, Suurküla). See nimi kehtis selle oja kohta tegelikult 1982. a loendis ja tuleks Lapi oja teiseks mitteametlikuks nimeks lisada. Evar Saar lisab, et *Kärnamäe* kraavi KKR VEE1004800 puhul võib vahepeal eksimuse läbi kehtima pandud *Kährimäe peakraavi* ka mitteametliku nimena alles jätta, aga kui võimalik, siis tuleks märkida, et see nimekasutus on tekkinud nime ja objekti sidumise eksitusest

Kohanimenõukogu liikmed nõustuvad Tõnu Raudsepa ja Evar Saare ettepanekuga.

OTSUSTATI:

1. Veekogule koodiga VEE1004800 kinnitada nimi *Kärnamäe kraav* (lisada mitteametlik nimi *Kährimäe peakraav* kehtetuna ning märkida, et tegemist on eksitava nimega, mis tekkis nime ja objekti sidumise eksitusest)
2. Veekogule koodiga VEE1004702 kinnitada nimi *Lapi oja* (mitteametlik nimi *Lapi peakraav* ja teine mitteametlik nimi *Kährimäe peakraav*)
3. Informeerida keskkonnaregistri pidajat muudatustest vooluveekogude nimede osas.

5) ÜRO kohanimeekspertide Balti jaotise kohtumisest

Timo Torm teatab kohanimenõukogule, et ÜRO kohanimeekspertide Balti jaotise kohtumine toimub virtuaalselt 23.-24. septembril. Ta lisab, et kõik kohanimenõukogu liikmed on oodatud kohtumisest osa võtma nii kuulajate kui ka ettekandjatena.

OTSUSTATI: Võtta info teadmiseks.

(allkirjastatud digitaalselt)

Väino Tõemets

Koosoleku juhataja

(allkirjastatud digitaalselt)

Timo Torm

Protokollija