

## Mäed

### 1. Ruunamägi

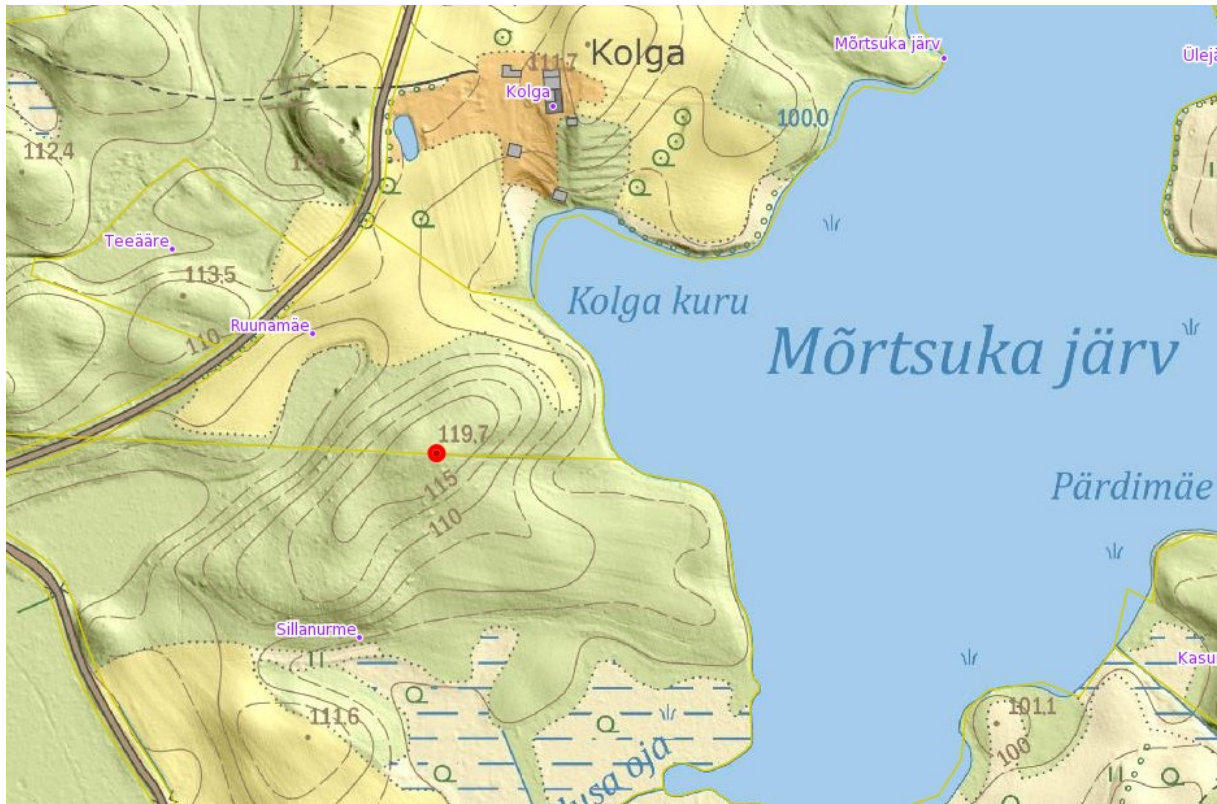
**Evar Saar:** „*Nimi sobib*“.

Adress: Päidla küla, Ruunamäe; Räbi küla, Sillanurme

Koordinaadid: B:58.135499, L:26.461002

Allikas: Kohanime on mainitud nii rahvaluules (ERA I 2, 941/3 (3)) kui ka erialakirjanduses (*Eesti järved*. Tallinn 1968; Aare Mäemets. *Eesti NSV järved ja nende kaitse*. Tallinn 1977).

[http://www.valgark.ee/Kohamuistendid.htm#\\_Toc203377507](http://www.valgark.ee/Kohamuistendid.htm#_Toc203377507)



**Ettepanek: Kinnitada nimeks Ruunamägi.**

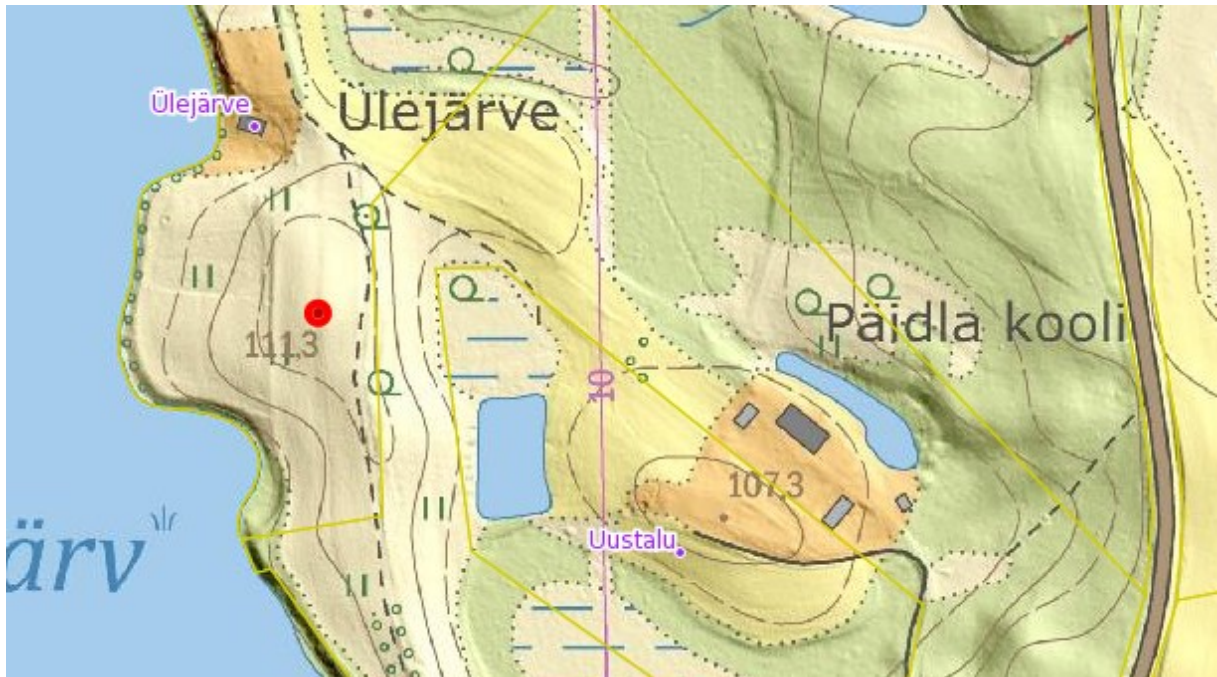
### 2. Pärdimägi

**Evar Saar:** „*Nimi sobib*“.

Adress: Päidla küla, Ülejärve

Koordinaadid: B:58.136940, L:26.471271

Allikas: Kohanime on mainitud erialakirjanduses (*Eesti järved*. Tallinn 1968; Aare Mäemets. *Eesti NSV järved ja nende kaitse*. Tallinn 1977) ja see on kohalikus käibes.



Ettepanek: Kinnitada nimeks Pärdimägi.

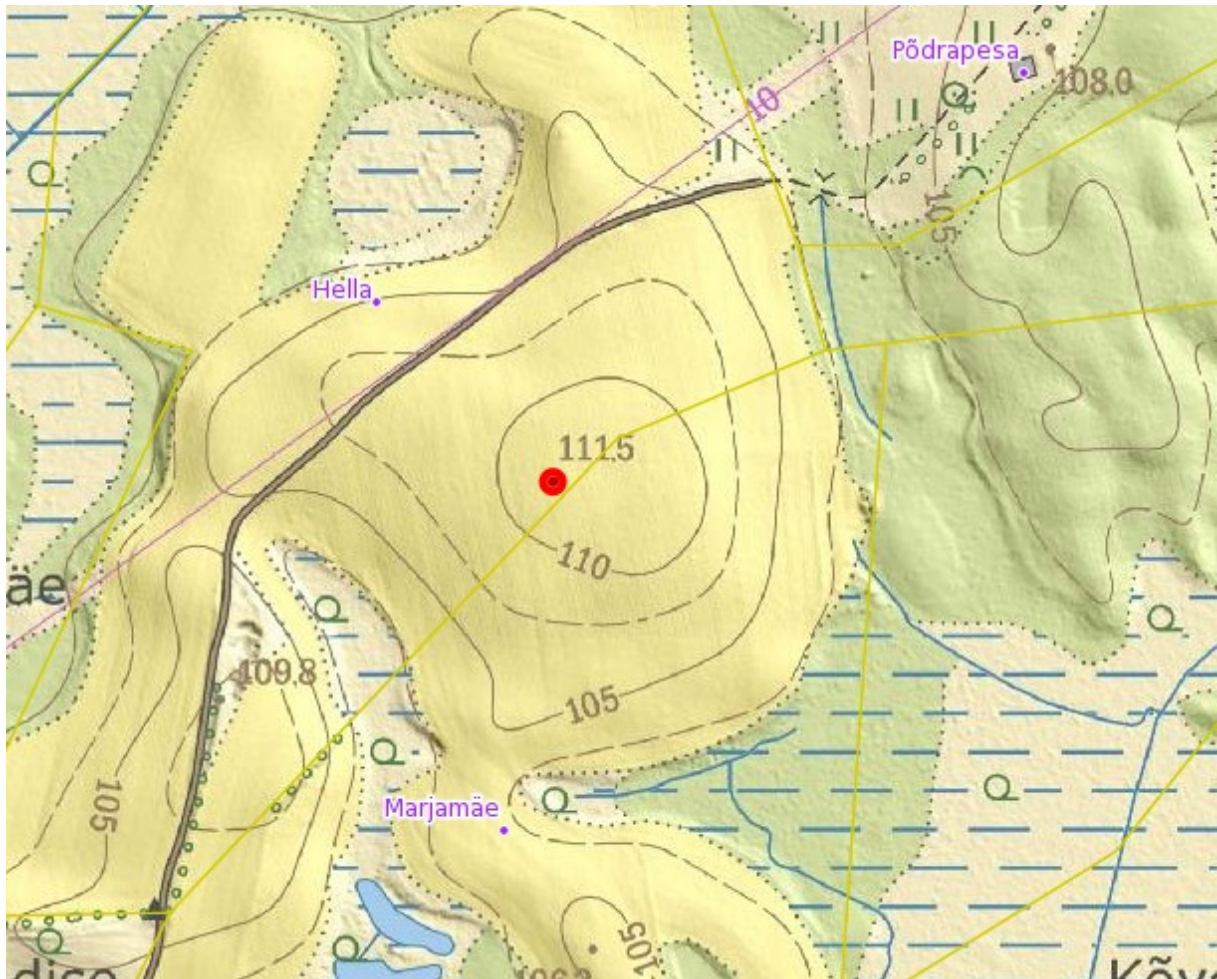
### 3. Lutsumägi

Evar Saar: „*Nimi sobib*“.

Aadress: Pädla küla, Hella

Koordinaadid: B:58.130921, L:26.465411

Allikas: Kohanime on mainitud erialakirjanduses (*Eesti järved*. Tallinn 1968; Aare Mäemets. *Eesti NSV järved ja nende kaitse*. Tallinn 1977) ja see on kohalikus käibes.



Ettepanek: Kinnitada nimeks Lutsumägi.

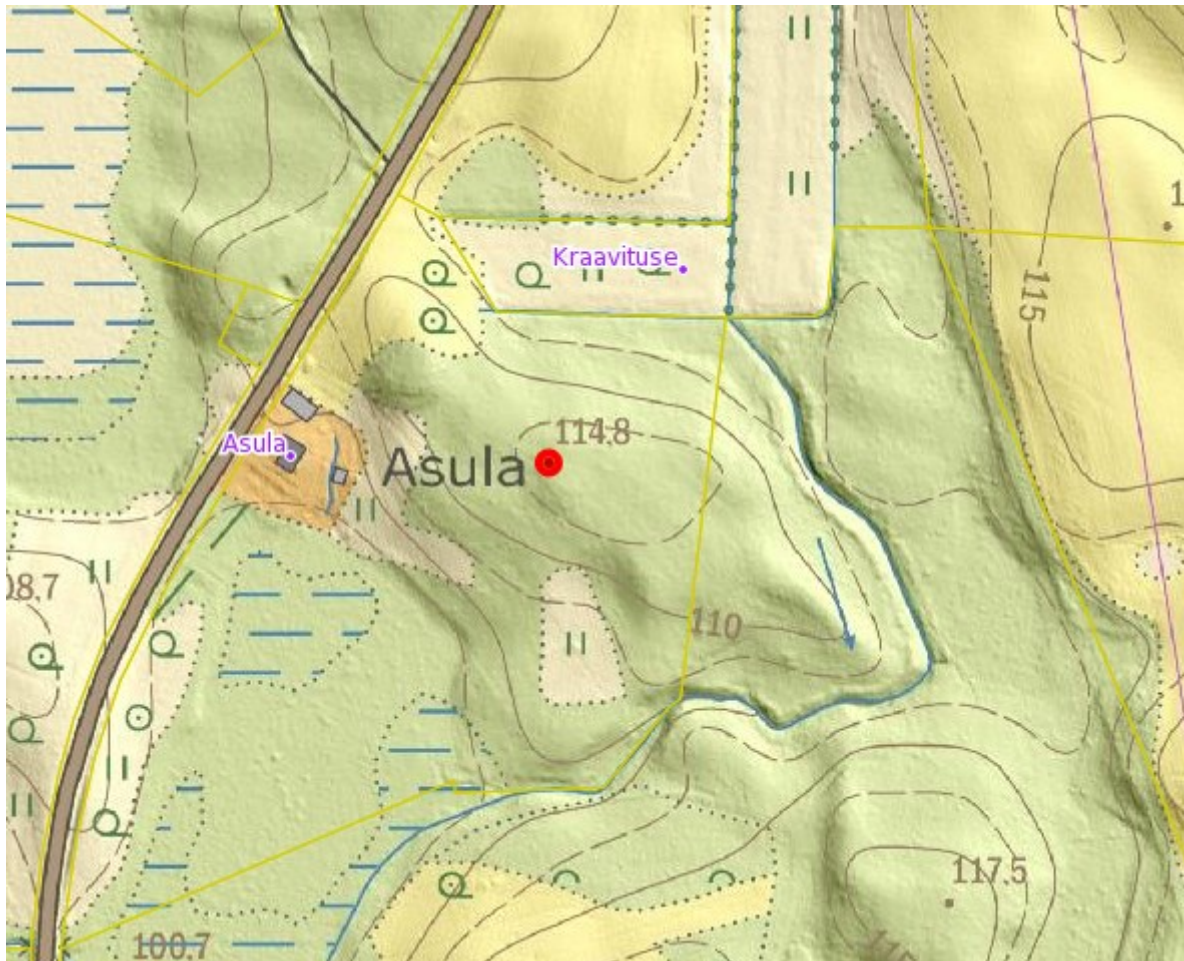
#### 4. Põdramägi

*Evar Saar: „Kui nimi on tänapäeval kohalikus käibes kasutusel, siis sobib“.*

Address: Päidla küla, Asula

Koordinaadid: B:58.133286, L:26.477768

Allikas: Kohanimi on kohalikus käibes.



Ettepanek: Kinnitada nimeks Põdramägi.

### **5. Jaanimägi**

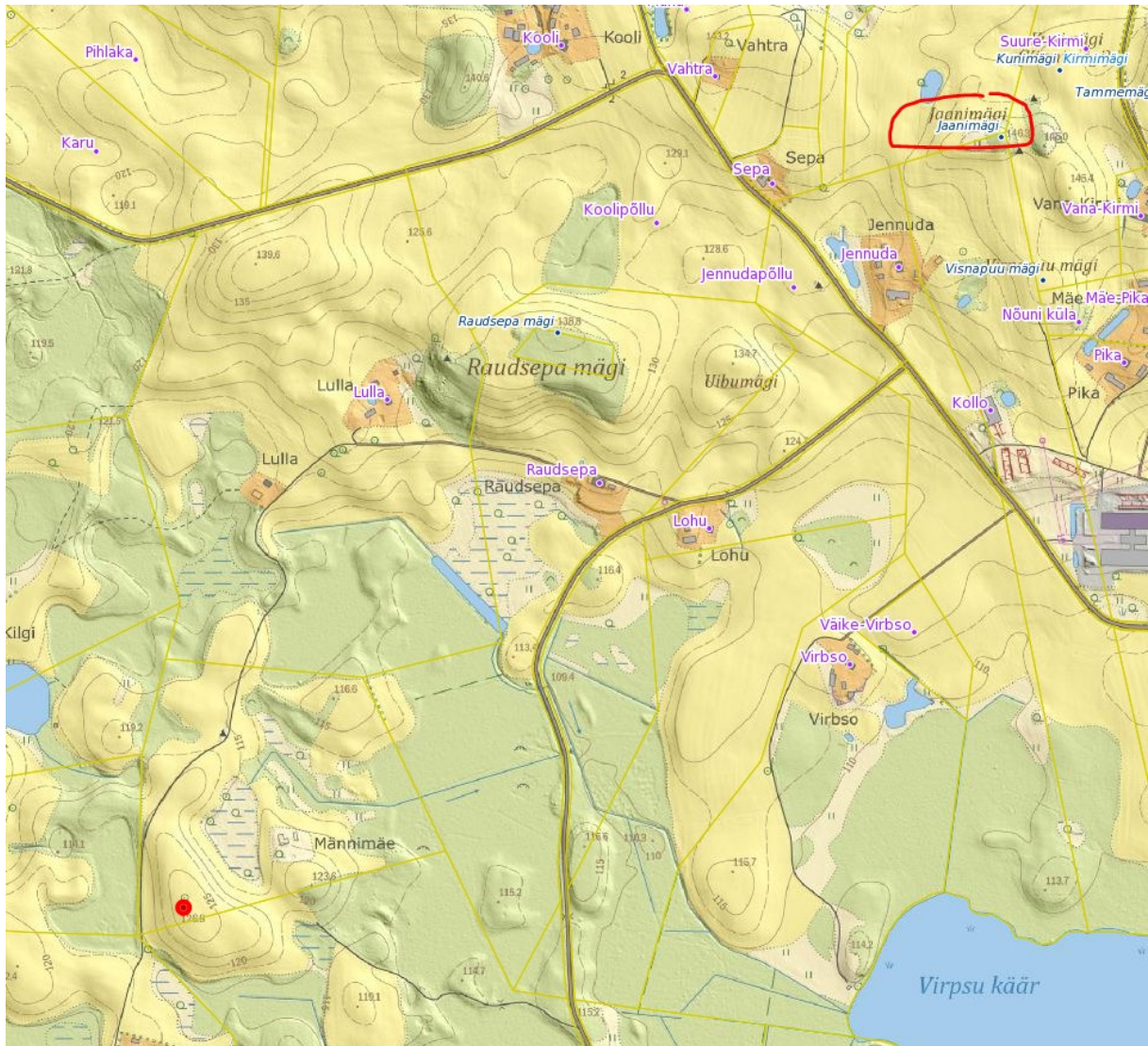
*Evar Saar: „Kui samas külas on juba üks Jaanimägi olemas, siis tuleks lisada hargtäiend. Soovitan nime Saare Jaanimägi“.*

Address: Nõuni küla, Männimäe

Koordinaadid: B:58.134173, L:26.490255

Allikas: Kohanimi esineb ajaloolistel kaartidel.

<https://www.ra.ee/kaardid/index.php/et/map/view?id=23340>



### Ettepanek: Kinnitada nimeks Saare Jaanimägi

#### **6. Kärsamägi**

Evar Saar: „*Nimi sobib*“.

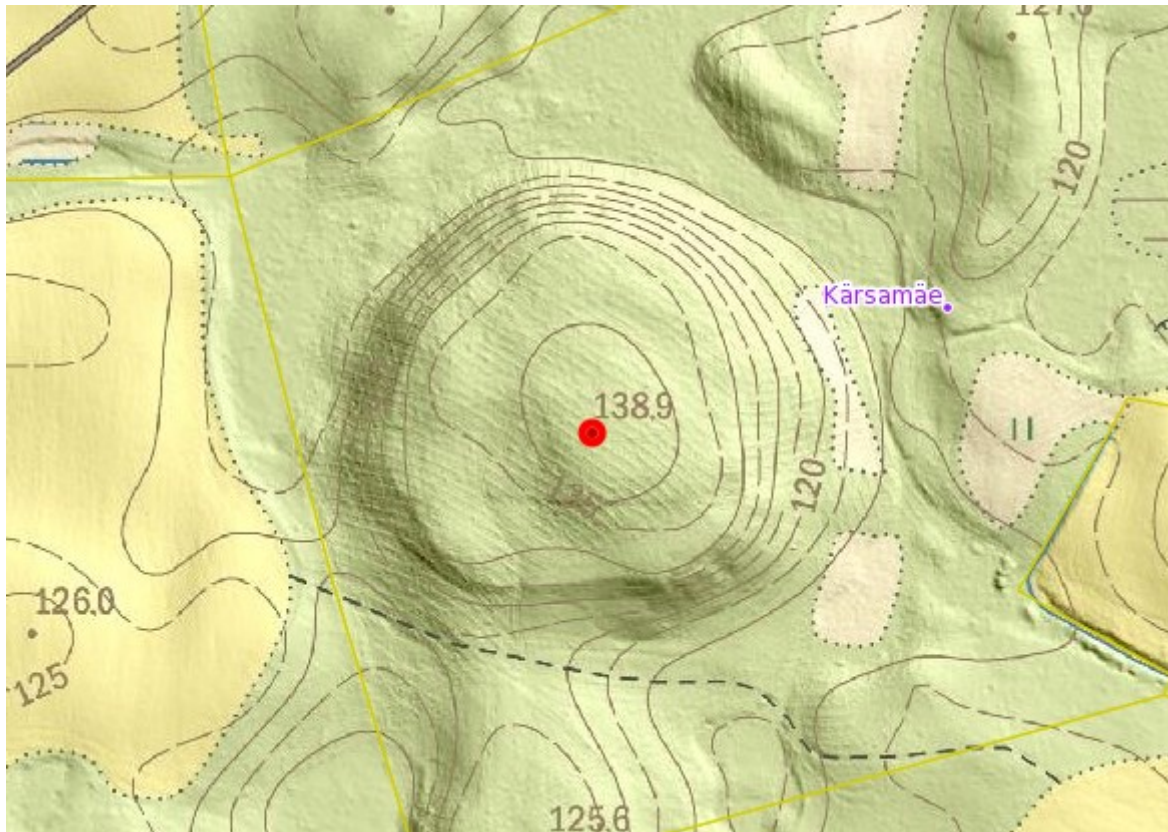
Tõnu Raudsepp: „*Sobivaks nimeks oleks Kärsamägi, mis arvestaks Otepää kihelkonna loodusnimesdes levinud vokaalharmooniat*“.

Adress: Räbi küla, Kärsamäe

Koordinaadid: B:58.110928, L:26.442603

Allikas: Kohanimi esineb ajaloolistel kaartidel ja kohalikus käibes.

<https://www.ra.ee/kaardid/index.php/et/map/view?id=23178>



Ettepanek: Kinnitada nimeks Kärsamägi.

## 7. Imukmägi

**Evar Saar:** „*Nimi sobib*“.

Address: Nõuni küla, Vana-Lati

Koordinaadid: B:58.159337, L:26.498872

Allikas: Kohanimi esineb rahvapärimuses.

[https://infoleht.keskkonnainfo.ee/default.aspx?comp=objresult=parandobj&obj\\_id=-1610527935](https://infoleht.keskkonnainfo.ee/default.aspx?comp=objresult=parandobj&obj_id=-1610527935)



Ettepanek: Kinnitada nimeks Imukmägi.

### **8. Kikkamägi**

**Evar Saar:** „*Nimi sobib*“.

Address: Nõuni küla, Pika-2

Koordinaadid: B:58.152621, L:26.518025

Allikas: Kohanimi esineb rahvapärimuses.

[https://infoleht.keskkonnainfo.ee/default.aspx?comp=objresult=parandobj&obj\\_id=1099984799](https://infoleht.keskkonnainfo.ee/default.aspx?comp=objresult=parandobj&obj_id=1099984799)



Ettepanek: Kinnitada nimeks Kikkamägi.

### Veekogud

#### **9. Kilgi tiik**

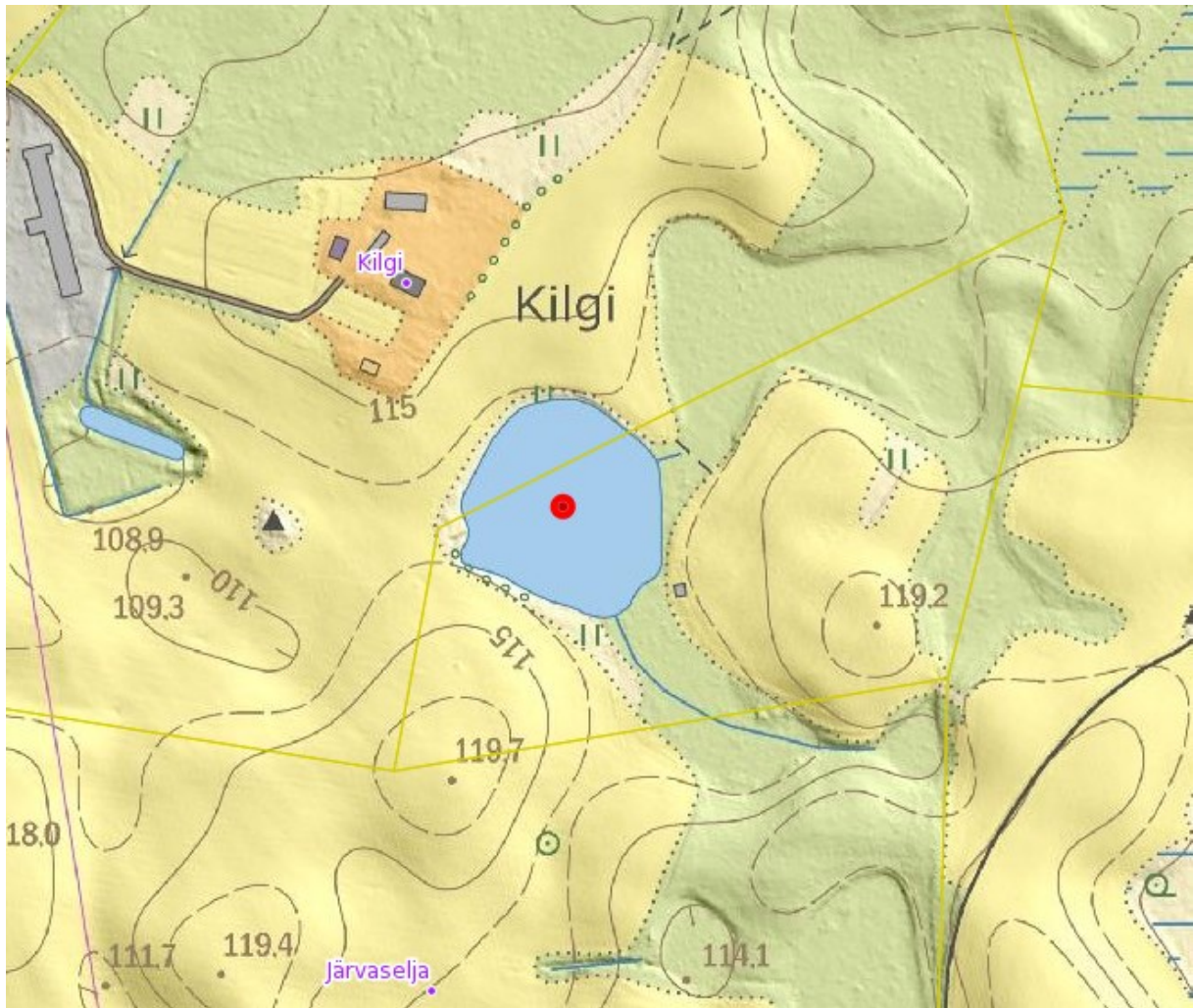
Evar Saar: „*Nimi sobib*“.

Tõnu Raudsepp: „*Sobiv nimi oleks Kilgi lomp, sest selliseid veekogusid kutsutakse kohapeal lompideks*“.

Koordinaadid: B:58.137168, L:26.486085

Kirjeldus: Tehisveekogu Kilgi talu juures.





Ettepanek: Kinnitada nimeks Kilgi tiik.

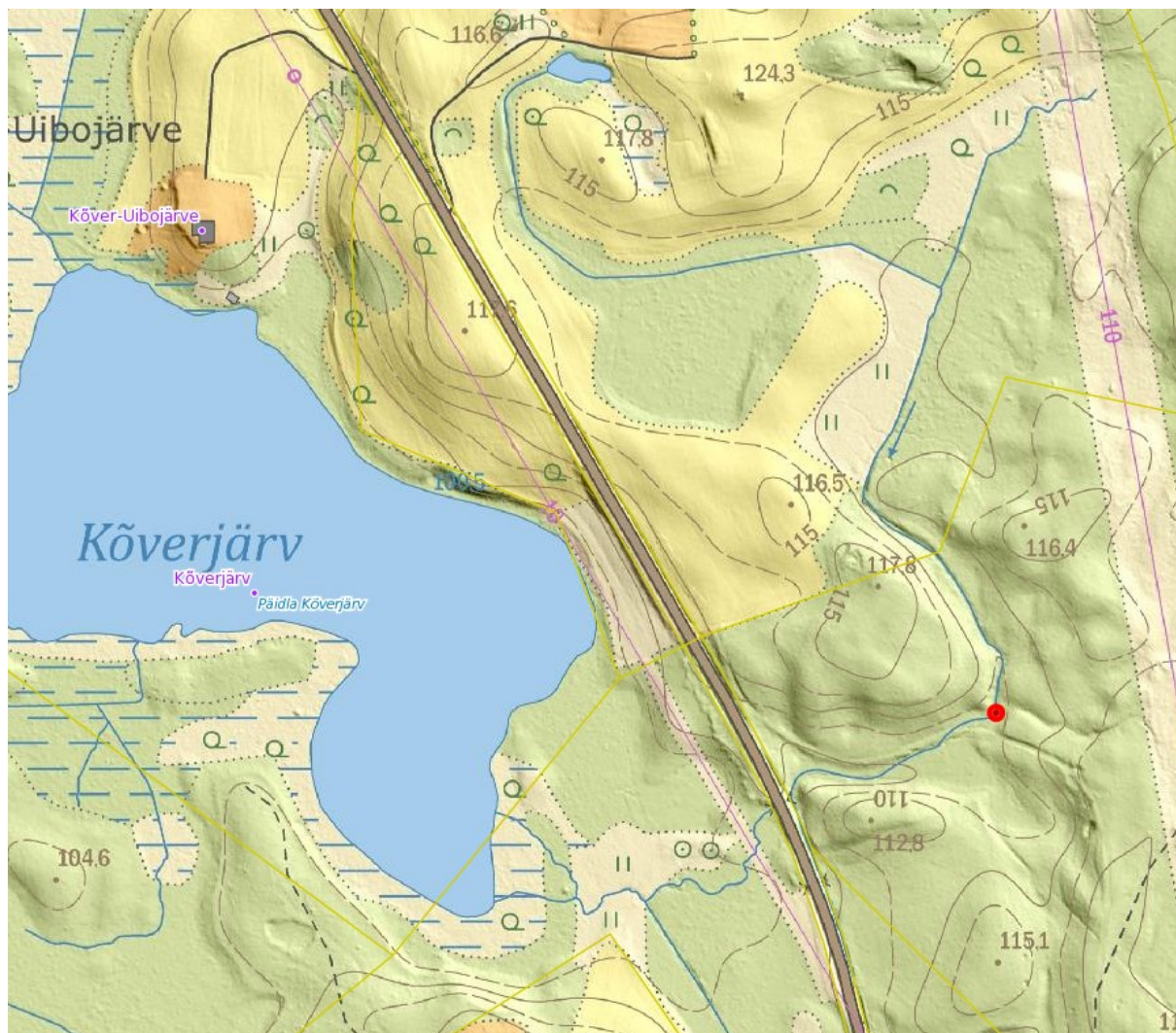
#### **10. Kõverjärve oja**

Evar Saar: „Nimi sobib“.

Tõnu Raudsepp: „Järve suubuv oja selle nime ei kanna, küll aga väljavool. Kui kohapeal tajutakse, et see oja, mis algab Orava talu tiigist ja voolab läbi Kõverjärve Mõrtsuka järve, siis see Kõverjärve oja nimi võib isegi sobida. Seda tajumist tasub veel kohapeal uurida“.

Koordinaadid: B:58.124924, L:26.482259

Kirjeldus: Oja algab Orava talu juures asuvast tiigist ja suubub Kõverjärve.



Ettepanek: Kinnitada nimeks Kõverjärve oja.

## 11. Kakkoja

**Evar Saar:** „Nimi sobib“.

**Tõnu Raudsepp:** „Kakkoja usaldusväärne asukoht ei ole kindel ning Päidla kooli juurest lähtuva oja süng suuresti kinnikasvanud ja vooluveeta, mida juba pikemat aega enam ei kaardistata“.

Koordinaadid: B:58.136723, L:26.474740

Kirjeldus: Oja voolab Päidla kooli juures asuvast tiigist Mõrtsuka järve. Kohanime on mainitud erialakirjanduses (*Eesti järved*. Tallinn 1968).



**Ettepanek: Nime mitte kinnitada, uurida objekti kohta lisainfot.**

### **Allikad**

#### **12. Järvaselja läte**

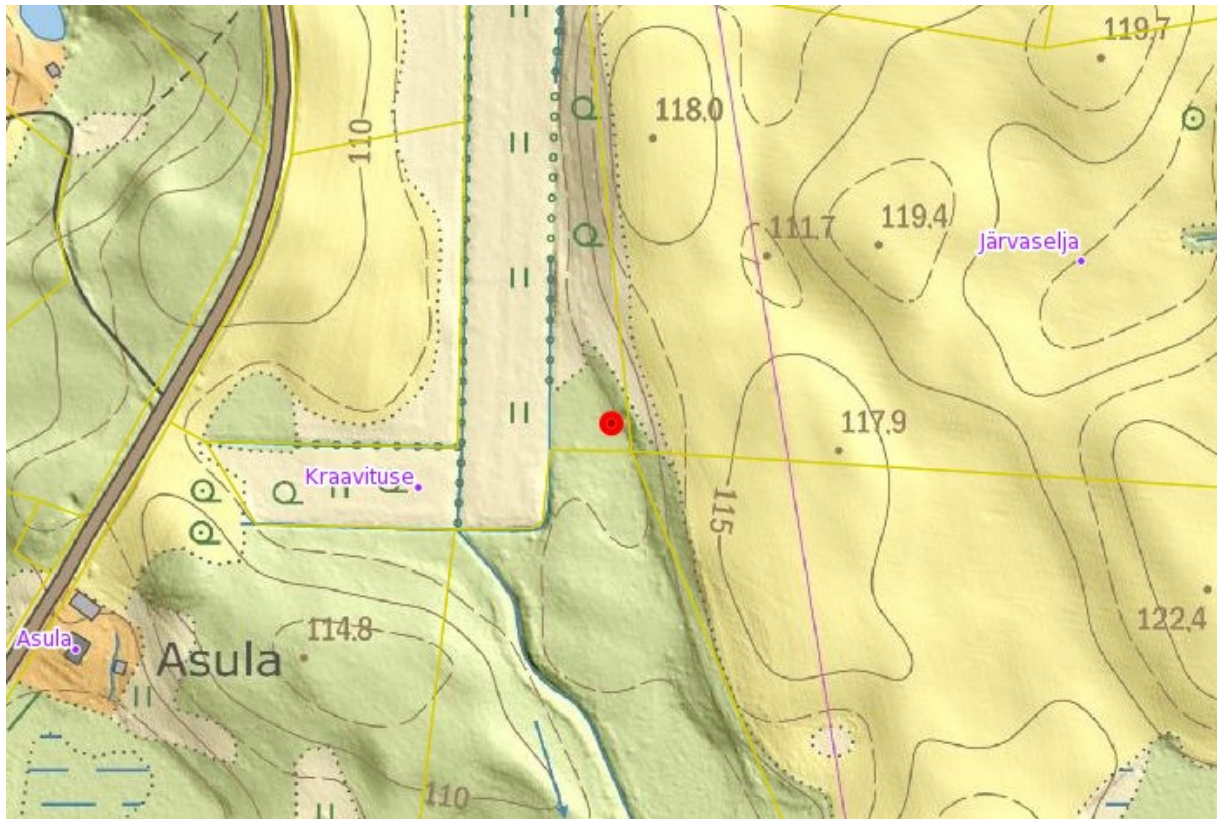
***Evar Saar: “Soovitan praegu KNR-i mitte kanda. Pole selge, millest tuleb maaüksuse nimi Järvaselja. Kui see pole rahvapärane ja on maatükile nime panemiseks välja mõeldud, siis ei sobi. Siiski on võimalik, et \*Järvaselg/Järvasälg on autentne kohanimi mäeseljandiku kohta. Vaja on rohkem infot.”***

***Tõnu Raudsepp: “Järvaselja on Kilgi talu maast eraldatud väljamõeldud nimega maaüksus, kuhu läte ei jää. Läte asub Kraavituse maaüksusel, mis on eraldatud Asula ja Kilgi talu maast. Ajalooliselt asub läte Kilgi talu piiril, sellest ehk sobivam Kilgi lätte nimi? Uurima peaks veel, kui tõsine see lättekoht on, põhikaardistajad pole seda miskipärast kaardile kandnud”.***

Aadress: Pädla küla, Kraavituse

Koordinaadid: B:58.134319, L:26.480595

<https://allikad.info/springs/EE01764/>



**Ettepanek: Nime mitte kinnitada, uurida objekti kohta lisainfot.**

### 13. Elva veski allikas

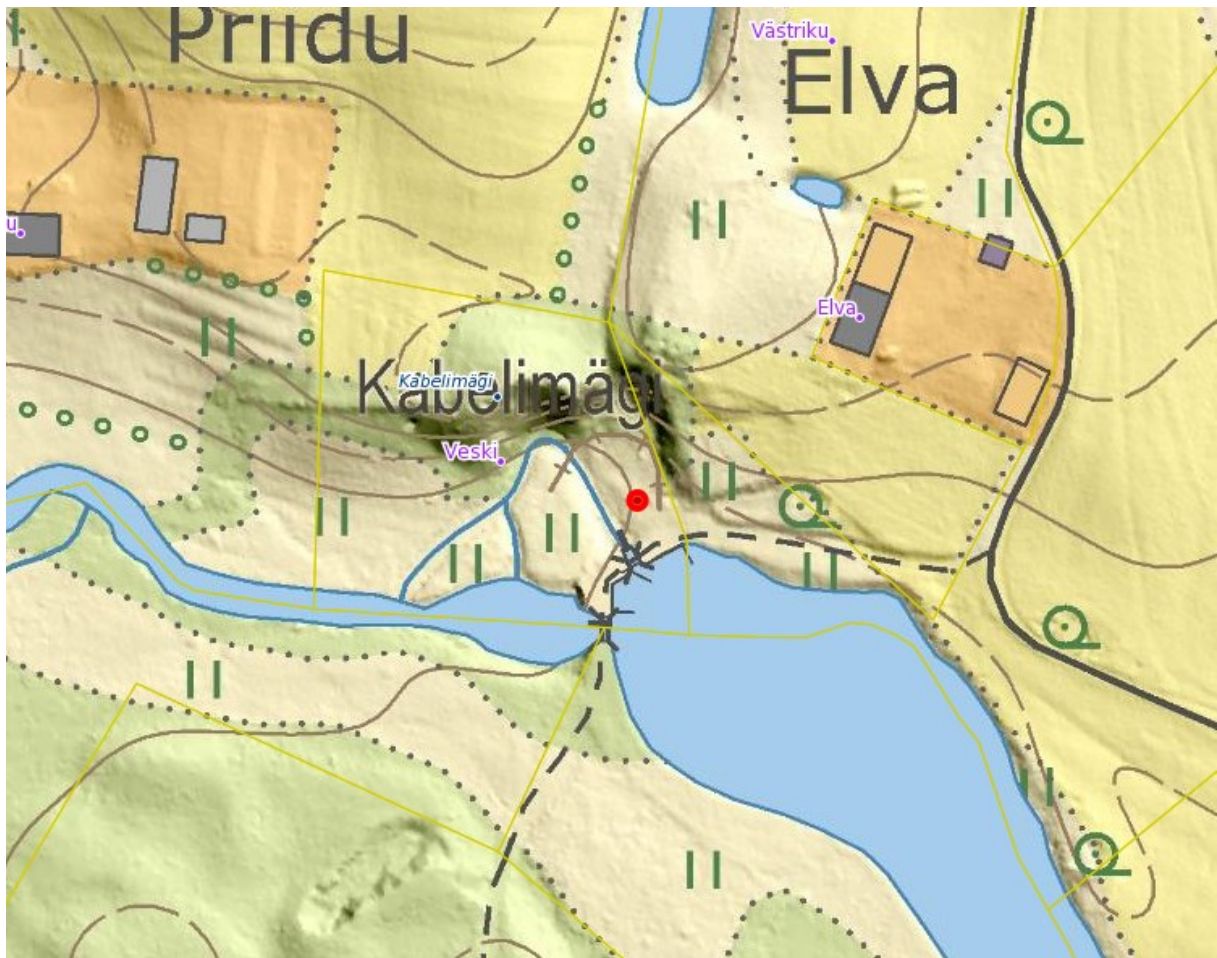
**Evar Saar:** “Võiks olla ka tartukeelse liigisõnaga läte: *Elva veski läte* või *Elvaveski läte*.

**Tõnu Raudsepp:** “*Esitatud Elva veski allikas pole nimi, vaid läte asukoha kirjeldus. Kui sellel lättel päris oma nime (primaarnime) pole, siis see läte võib kanda Elva (kohapeal Elvä) veski järgi kas Elvä lätte või Veskilätte nime (võrdluseks: samas veski poolt paisutatud järve kutsutakse nüü Elvä järveks kui ka Veskijärveks (nimed EKI kohanimekartoteegis)). Jällegi, kui oluline ja püsiv see läte on, põhikaardistajad pole pidanud vajalikuks seda kaardile kanda*”.

Aadress: Räbi küla, Veski

Koordinaadid: B:58.097753, L:26.435488

<https://allikad.info/springs/EE01782/>



**Ettepanek: Nime mitte kinnitada, uurida objekti kohta lisainfot.**

### **Sood**

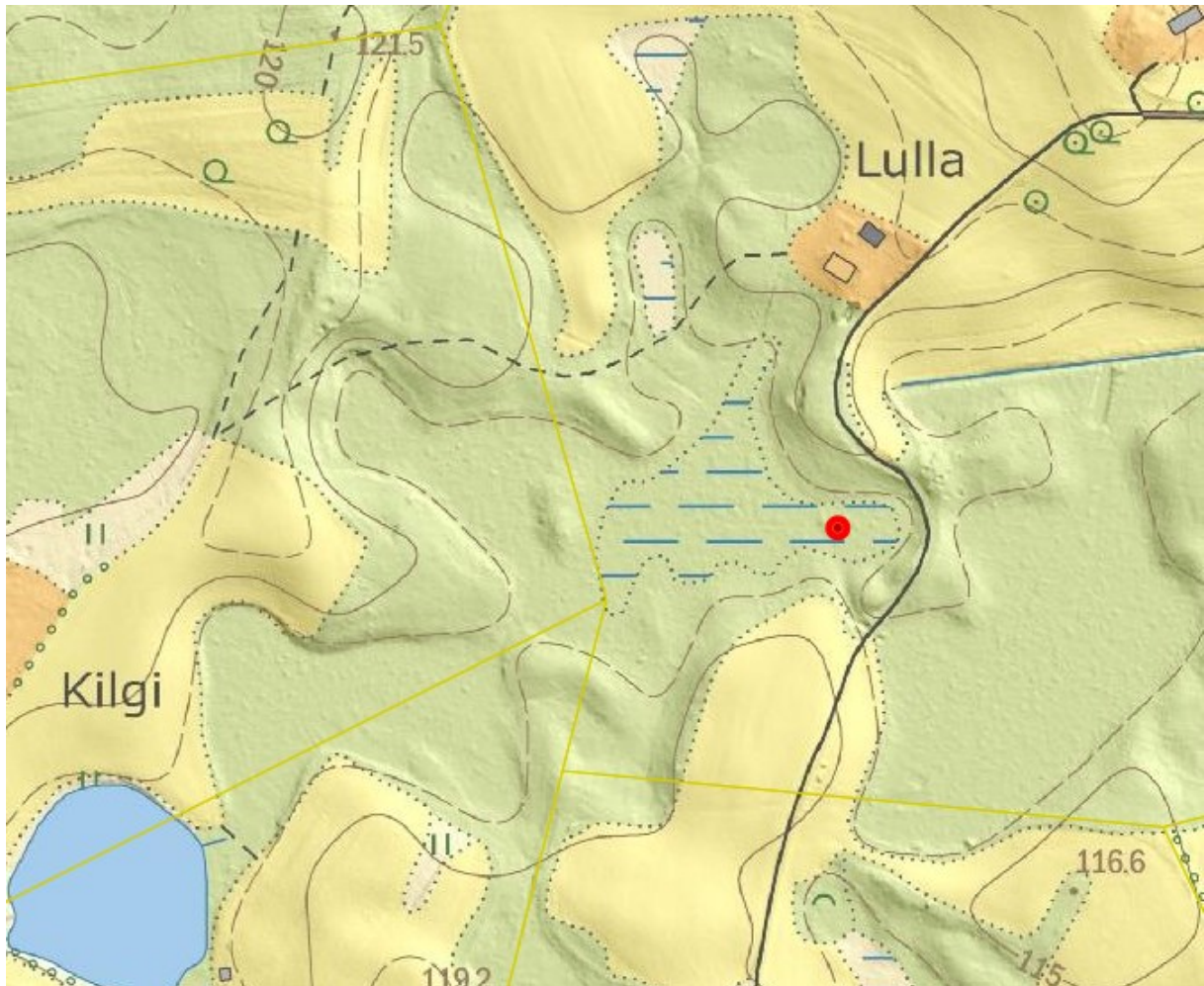
#### **14. Lulla soo**

**Evar Saar:** „*Nimi sobib*“.

Aadress: Nõuni küla, Lulla

Koordinaadid: B:58.138699, L:26.492492

Allikas: Esineb soode kaardirakenduses <http://www.soo.ee/kaardirakendus->



Ettepanek: Kinnitada nimeks Lulla soo.

### 15. Virbsoo

*Virbsoo - Evar Saar: "Sellisena ei sobi. Viidatud mõisakaardil on vana nimekuju Wirblesoo, mis käib soo kohta mõlemal pool Virpsu talu, läänes kuni Saare (uus nimi Männimäe) talukohani. Vana nimi on loomulikult juba ajalugu ja ongi lühenenud, rahvapäraselt kujule Virpsu talunimes, järveosa nimes Virpsu käär, KNK-s leiduvates nimedes veel Virpsu nukk ja Virpsu kannistik, mis on ka seotud järve rannajoonega. Nimekuju valik on raske küsimus, aga ka nimeobjekt on erandlik, soo koosneb kahest eraldi osast ja selle idapoolsele väiksemale osale nime määramine poleks õige."*

Address: Nõuni küla, Virbso

Koordinaadid: B:58.134676, L:26.509145

Allikas:

Esineb

ajaloolistel

kaartidel

<https://www.ra.ee/kaardid/index.php/et/map/view?id=23340>



**Ettepanek: Nime mitte kinnitada, uurida objekti kohta lisainfot.**

## **Metsad**

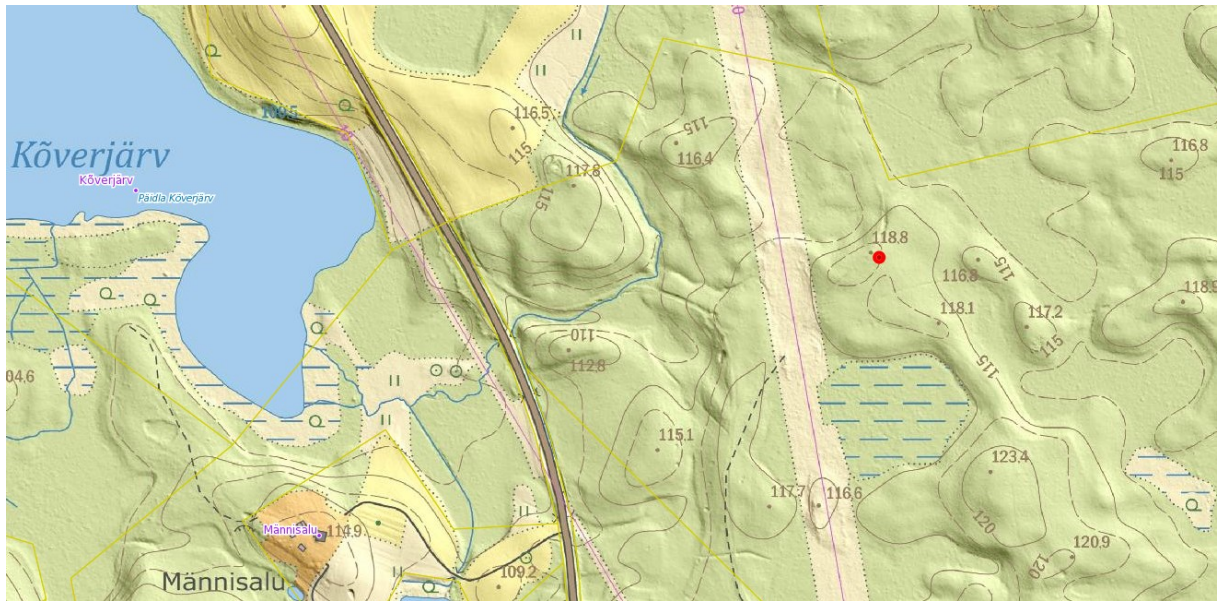
### **16. Kogre mets**

**Tõnu Raudsepp:** „*Sobiv nimi oleks Kogremõts*“.

Address: Päidla küla, Aakre metskond 114

Koordinaadid: B:58.125000, L:26.486000

Allikas: Esineb ajaloolistel kaartidel ja rahvapärimuses  
[https://infoleht.keskkonnainfo.ee/default.aspx?comp=objresult=parandobj&obj\\_id=2109287800](https://infoleht.keskkonnainfo.ee/default.aspx?comp=objresult=parandobj&obj_id=2109287800)



**Ettepanek: Kinnitada nimeks Kogremõts.**

**17. Põrgulaas**

**Evar Saar:** „*Sobivam nimi oleks Põrgulaan*“.

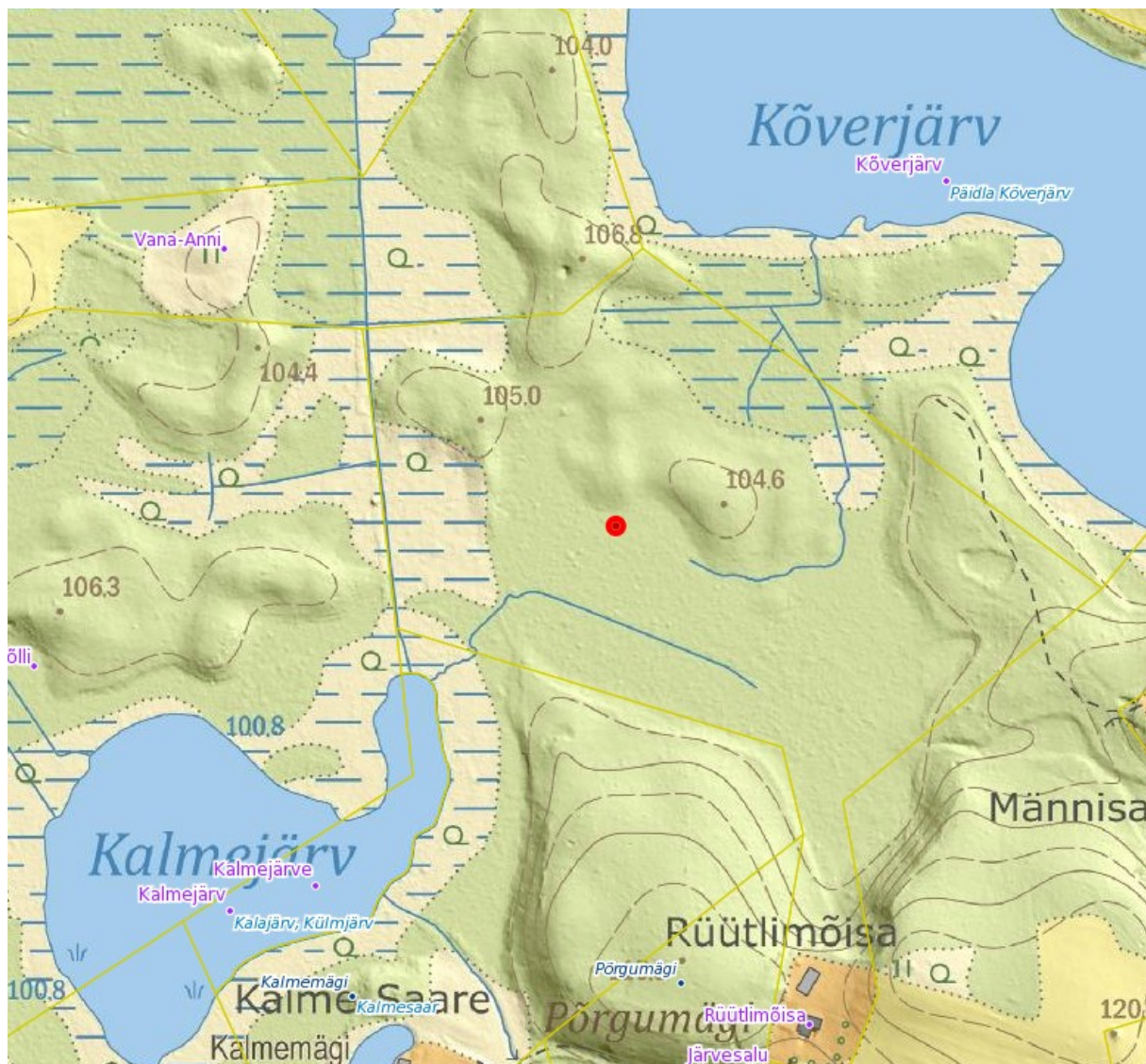
**Tõnu Raudsepp:** „*Sobivam nimi oleks Põrgulaan*“.

Address: Päidla küla, Rüütlimõisa

Koordinaadid: B: 58.124000, L:26.470000

Allikas: Esineb rahvaluules, erialakirjanduses ja rahvapärimuses





Ettepanek: Kinnitada nimeks Põrgulaan.