



Kohanimenõukogu koosolek
PROTOKOLL nr 118

Tallinn

11.03.2022

nr 14-4/4-1

Lähtudes kohanimenõukogu põhimääruse § 6 lõikest 5, kujundas kohanimenõukogu oma seisukoha päevakorras oleva teema kohta e-posti vahendusel 08. märts kuni 11. märts 2022. a.

Juhatas: Mart Uusjärv

Protokollis: Timo Torm

Võtsid osa: Peeter Päll, Martin Kulp, Raivo Aunap, Taavi Pae, Pikne Kama, Marja Kallasmaa, Mall Leht, Evar Saar, Liisi Lumiste, Uudo Timm, Ilmar Tomusk, Hendrick Rang, Olev Veskimäe

PÄEVAKORD:

1. Tartu valla asustusüksuste lahkmejoonte muudatustest

1) Tartu valla asustusüksuste lahkmejoonte muudatustest

Timo Torm selgitab, et Tartu Vallavalitsus on Rahandusministeeriumile esitanud toimiku Tartu valla asustusüksuste lahkmejoonte muutmiseks.

Timo Torm tsiteerib Tartu vallavolikogu lahkmejoonte muutmise seletuskirja: „*Tartu valla asustusüksuste lahkmejooned on paljudes kohtades ebaselged, raskesti maastikul tuvastatavad või ei vasta asustuse loogikale. Lisaks lahkmejoonte üldisele korrastamisele – lahkmejoonte vastavusse viimine Vabariigi Valitsuse 25.11.2004 määruse nr 335 „Asustusüksuse liigi, nime ja lahkmejoone määramise alused ja kord“ § 6 lg 3 põhimõtetega, viiakse läbi muutus ka asustusjaotuses. Olemasolevate Vahi aleviku ja Tila küla osade baasil moodustatakse uus asustusüksus Raadi alev. Olemasoleva Vahi küla osade liitmisel Lilu külaga ning Otslava külaga kaob Tartu valla asustusüksus Vahi küla*“.

Tartu valla asustusüksuste lahkmejoonte muutmise seletuskirjas selgitatakse lahkmejoonte muutmise vajadusi järgmiselt:

Raadi alevi moodustamine:

„Raadi alevi asustusüksuse moodustamise vajadus tuleneb üldplaneeringust tulenevate funktsionaalse tzoneerimise põhimõtetest ning kohalike elanike ettepanekutest. Lisaks on Raadi piirkonna näol tegemist kiiresti areneva ruumiga, millel on kaugeleulatav ajalooline taust (Raadi mõis) ning see piirneb Tartu linna Raadi linnaosaga. Raadi alev moodustatakse Vahi aleviku ja Tila küla territooriumi osadest. Raadi alevi moodustavad endise Raadi sõjaväelennuvälja ala ning Tartu linna ja Jõhvi-Tartu-Valga maantee vahele jääv tiheasustusala. Raadi alevi rahvaarv on moodustamisel üle 2000 inimese, mistõttu on asustusüksuse liigiks vastavalt Vabariigi Valitsuse 25. novembri 2004. a määruse nr 335 „Asustusüksuse liigi, nime ja lahkmejoonte määramise alused ja kord“ §2 lg 5 kohaselt alev“.



Aluskaardid: Maa-amet

Koostaja: Tartu Vallavalitsuse maakorraldaja Tõnis Tõnissoo

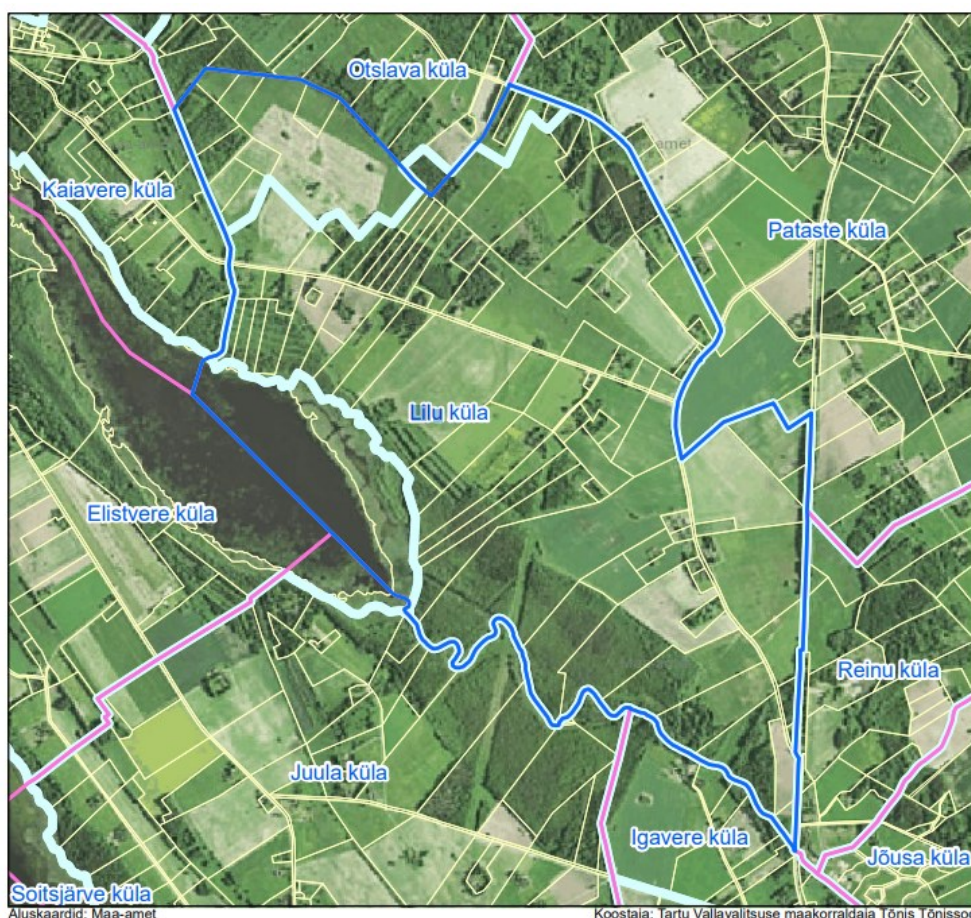


Möötkava:

1:35 000

Lilu küla lahkmejoone muutmine:

„Lilu küla lahkmejoone muutmisel on mitu põhjust. Esiteks, muudetakse kompaktsuse eesmärgil. Lahkmejoone muutmise tulemusena tekib kompaktsem asustusüksus ning selle ruumiline paiknemine on looduses paremini tajutav. Teiseks tuleneb lahkmejoone muutmise vajadus kohalike elanike ettepanekutest. Üldplaneeringu eelnõu avalikustamise käigus tehti ettepanek määrata lahkmejoon nii, et kaldaala ja sellega piirnev veekogu paikneksid samas asustusüksuses. Kolmandaks, muudetakse Lilu küla lahkmejoont, kuna territooriumilt ja elanike arvult väike Vahi küla liidetakse Lilu ja Otslava külade koosseisu“.



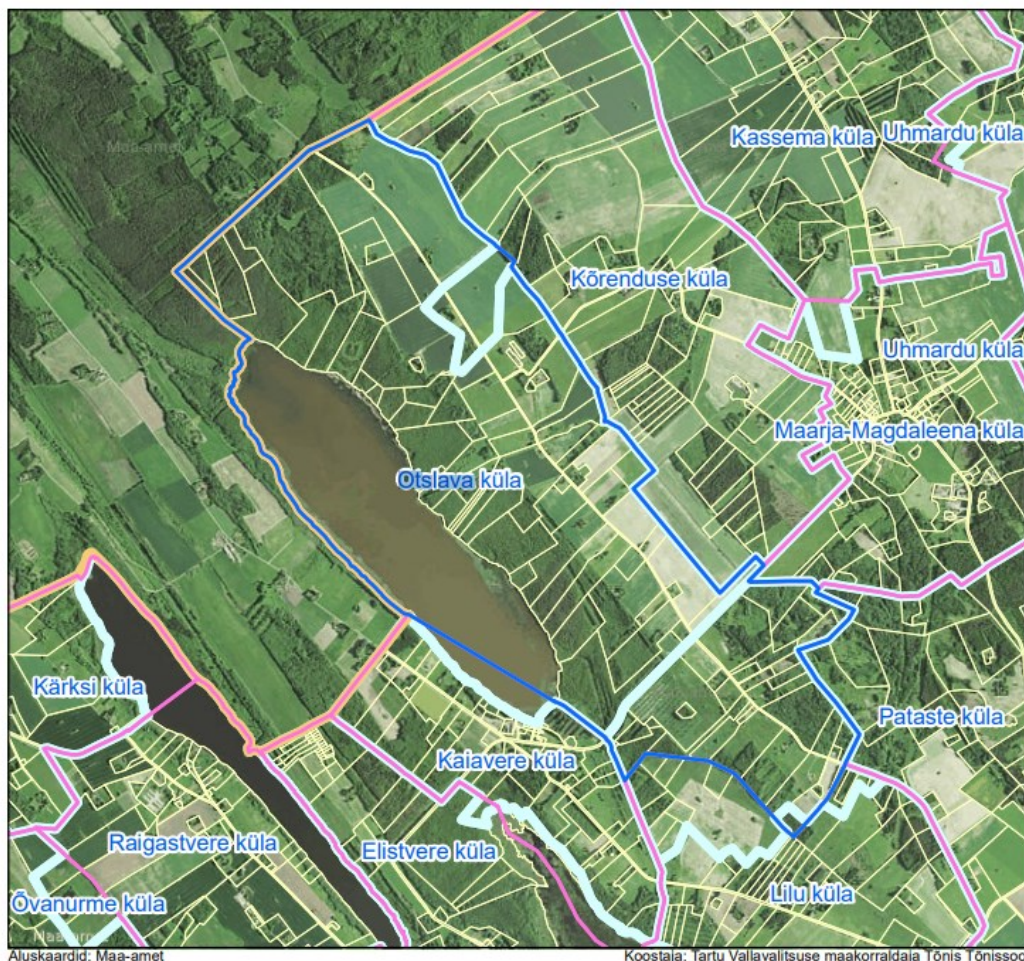


Möötkava:

1:25 000

Otslava küla lahkmejoone muutmine:

„Otslava küla lahkmejoone muutmisel on mitu põhjust. Esiteks, lahkmejoone muutmise tulemusena tekib kompaktsem asustusüksus ning selle ruumiline paiknemine on looduses paremini tajutav. Seni sopistusena Otslava küla territooriumile ulatuvad Kõrenduse küla Kondi katastriüksused saavad tegelikult juurdepääsu Otslava külast, mistõttu need muudetakse Otslava küla territooriumile. Teiseks tuleneb lahkmejoone muutmise vajadus kohalike elanike ettepanekutest. Üldplaneeringu eelnõu avalikustamise käigus tehti ettepanek määrata lahkmejoon nii, et kaldaala ja sellega piirnev veekogu paikneksid samas asustusüksuses. Kolmandaks, muudetakse Otslava küla lahkmejoont, kuna territooriumilt ja elanike arvult väike Vahi küla liidetakse Lilu ja Otslava külade koosseisu“.





Möötkava:

1:40 000

Timo Torm palub kohanimenõukogu liikmete arvamusi päevakorrapunkti osas.

Evar Saar toob välja, et kavandatava *Raadi alevi* piirid ning nimi on sobivad. Ta leiab, et *Tila* küla puhul võiks kaaluda teisi lahendusi, sest Narva maanteest ida poole jääva *Tila* küla osal ei ole ajaloolise *Tila* nimelise kohaga seost. Evar Saar arvab, et Narva maanteest ida poole jääva ala nimetamisel võiks kasutada *Kerkaküla* mitte *Tila* nime. Ta lisab, et kui *Tila* nimi külanimede loendist ära kaob, siis võiks *Tila* nime siiski selle ajaloolises kohas säilitada ning nimetada *Helmika* tänav ümber *Tila* tänavaks.

Raivo Aunap nõustub Evar Saarega, et *Tila* küla lahkmejoonte muutmisel ei ole õige jätta *Tila* nime alles sellele küla osale, millel ajaloolise *Tila* nimelise kohaga seost ei ole. Ta nõustub, et üks võimalus oleks kasutada *Kerkaküla* nime, kuid lisab, et on ka muid võimalikke lahendusi, näiteks *Tila* küla ja *Kõrvküla* aleviku liitmine. Ta selgitab, et Narva maanteest itta jääva külaosa territooriumil domineerivad tootmishooned, mistõttu oleks loogiline ka need *Kõrvküla* alevikuga liita.

Timo Torm uurib kohanimenõukogult, millised on arvamused *Vahi* küla osas.

Raivo Aunap selgitab, et kui *Vahi* küla osad liidetakse *Lilu* ja *Otslava* küladega sellepärast, et välistada võimalik eksitav seos *Vahi* aleviku nimega, siis otsest vajadust *Vahi* küla liitmiseks *Lilu* ja *Otslava* küladega ei ole. Ta lisab, et kui kohalik omavalitsus on kaalunud külade ja kogukondade funktsioneerimist ning identiteeti ja otsus lähtub sellest, siis ta külade liitmise vastu ei ole. Ta selgitab, et iseenesest on *Vahi* küla *Otslavaga* loogiliselt liituv voorepealne ahelküla.

Evar Saar arvab, et kohalik omavalitsus võiks *Vahi* küla osade *Lilu* ja *Otslava* külade asemel kaaluda *Vahi* küla ümbernimetamist näiteks *Sadulsepa* külaks.

Raivo Aunap toob välja, et *Vahi* nimi on võrdväärne *Sadulsepa* nimega, kui mitte isegi mõnevõrra tugevam. Ta leiab, et kohalik omavalitsus võiks kaaluda *Vahi* küla nime säilitamist.

Timo Torm teeb kohanimenõukogule ettepaneku sõnastada kohanimenõukogu otsused järgmiselt:

1. *Raadi alevi* nimi on kohanimena sobiv.

2. Kohalik omavalitsus võiks kaaluda Narva maanteest ida poole jääva *Tila* küla osa liitmist *Kõrveküla* alevikuga ning *Tila* nime säilitamist selle ajaloolises kohas nimetades *Helmika* tänava ümber *Tila tänavaks*.
3. Kui *Vahi* küla soovitakse liita *Otslava* ja *Lilu* külaga, et välistada võimalik eksitav sarnasus *Vahi* aleviku nimega, siis kohanimenõukogu seisukohalt külade liitmiseks vajadust ei ole ning *Vahi* küla nime on võimalik säilitada.

Kohanimenõukogu liikmed nõustuvad Timo Tormi ettepanekuga.

OTSUSTATI:

1. *Raadi* alevi nimi on kohanimena sobiv.
2. Kohalik omavalitsus võiks kaaluda Narva maanteest ida poole jääva *Tila* küla osa liitmist *Kõrveküla* alevikuga ning *Tila* nime säilitamist selle ajaloolises kohas nimetades *Helmika* tänava ümber *Tila tänavaks*.
3. Kui *Vahi* küla soovitakse liita *Otslava* ja *Lilu* külaga, et välistada võimalik eksitav sarnasus *Vahi* aleviku nimega, siis kohanimenõukogu seisukohalt külade liitmiseks vajadust ei ole ning *Vahi* küla nime on võimalik säilitada.

(allkirjastatud digitaalselt)

Mart Uusjärv

Koosoleku juhataja

(allkirjastatud digitaalselt)

Timo Torm

Protokollija