

Kohanimenõukogu koosoleku protokoll**PROTOKOLL nr 41**

Tallinn, 24. mai 2012

DELTA {regDateTime} nr {regNumber}

Juhatas:	Väino Tõemets, kohanimenõukogu esimees
Protokollis:	Aule Kikas
Osalesid	kohanimenõukogu liikmed Katrin Alliksaar, Jüri Jagomägi, Aule Kikas, Ants Kraut, Jaak Maandi, Mall Kivisalu, Peeter Päll, Evar Saar, Liisi Sokk, Väino Tõemets, Olev Veskimäe.
Puudusid	kohanimenõukogu liikmed Raivo Aunap, Ilmar Tomusk, Uudo Timm ja Valdek Pall.
Kutsutud	Priit Kotkas (Vaivara vald); Andrus Mägi ja Malle Hunt (Veeteede Amet), Tõnu Raudsepp (Keskkonnateabe Keskus).

Päevakord:

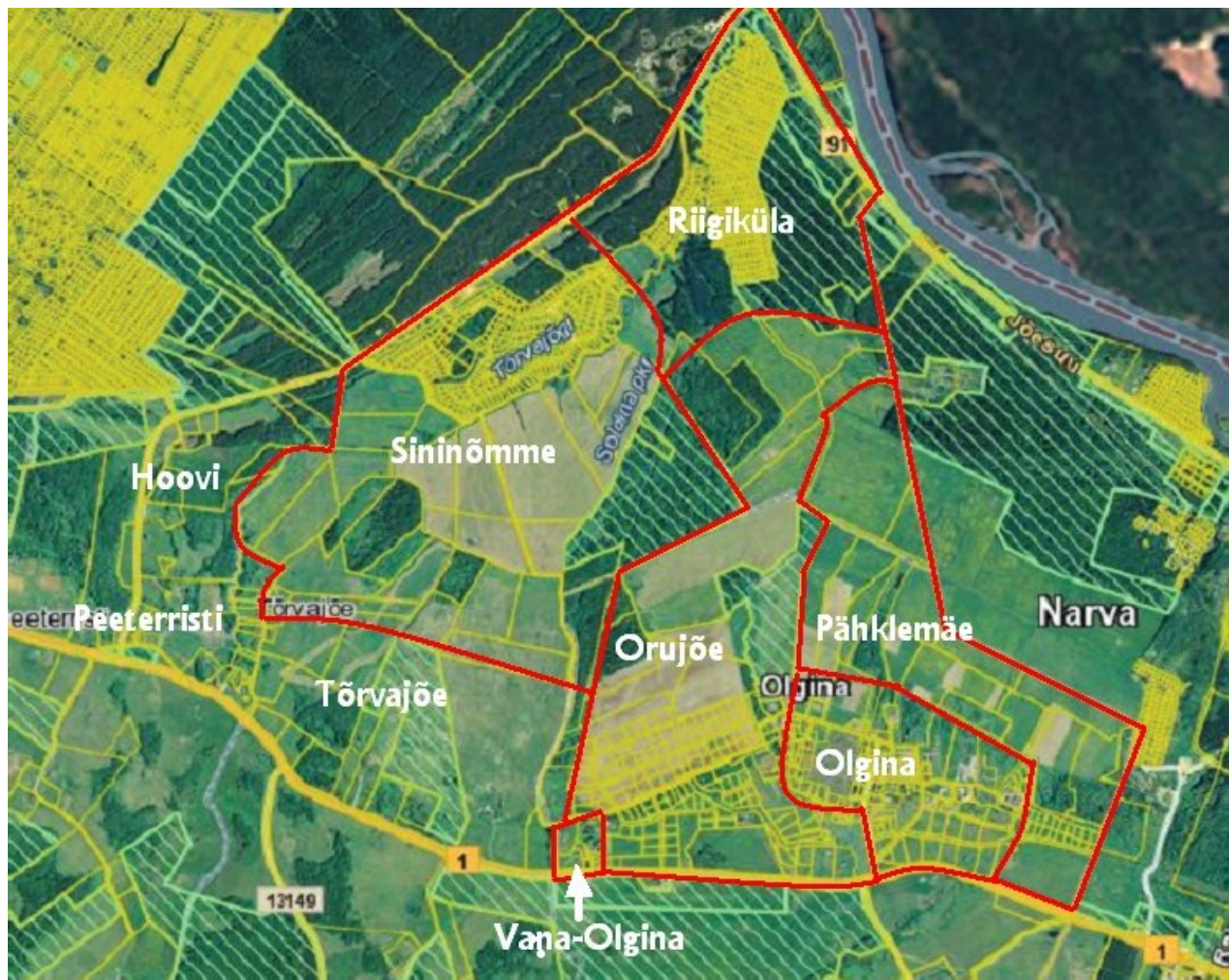
1. Narva kandi kohanimedest
2. Merelahtede ja teiste veealade nimede kinnitamine;
3. Saue valla asustusjaotuse muutmine;
4. Võõrkeelsete nimede kasutamiseks nõusoleku andmine;
5. Kohanimekorralduse valdkonna arengukava;
6. Informatsioon ja kohapeal algatatud teemad

1. Narva kandi kohanimedest

Priit Kotkas (Vaivara vald) tutvustas Vaivara valla ja selle lähiümbruse ajalooliste kohanimedele ennistamisega seotud tegevusi. Planeeringuga on kaetud ca 300 ha maad ning ette nähakse muuhulgas ka ajalooliste külade ja külanimede taastamist. Seni on tegeletud teedele-tänavatele nimede määramisega ja olemasolevate korrastamisega; uute nimede määramisel on kasutatud selle kandi ajaloolisi talunimesid. Nüüd soovitakse ennistada ka ajaloolisi külanimesid ja külasid.

Kohanimenõukogule esitatud plaani (vt allolev joonis) kohaselt on *Orujõe* ettevõtluspiirkond ja tulevane piirkonna keskus. *Pähklemäe* on madal-tihe korterelamute piirkond. *Sininõmme* puhul on tegemist valdavalt väikeelamute piirkonnaga ning seal on ehitustegevus juba ka alanud. Lisaks vanale Olgina mõisa alale soovime võtta kasutusele *Vana-Olgina* nime. Kohalike huvi on taastada ka *Hoovi* küla ja *Riigiküla*.

Praeguse Olgina küla territooriumile jäävad ajaloolised Paklimäe, Orujõe ja Vana-Olgina küla ning Tõrvajõe küla territooriumile Sininõmme ja Riigiküla. Hoovi küla on praeguse Peeterristi küla koosseisus.



Otsustati: Võtta informatsioon teadmiseks ning anda soovitused Vaivara vallale ja kogukonnale koostööks ajalooliste nimede taastamisel järgnevalt:

- ✓ Kaaluda Orujõe ja Olgina nimede vahetamist. Orujõe on tekkinud Pähklemäe mõisa maale ning Olgina on tekkinud Härmamäe mõisa maale. Mõõda Solna jõe kulgev piir on olnud ajalooliselt väga oluline, olles nii valla kui mõisapiiriks ning 1917. aastani ka kubermangu piiriks. Orujõe tekkis Solna jõe paremkaldale ja oli Peterburi kubermangus. Praegune Olgina ei oma territooriumina seost ajaloolise Olginaga. Samas mõõname, et nime valikul tuleb arvestada ka asjaomase territooriumi elanike soovi ja kasutustavaga.
- ✓ Pähklemäe parem nimekuju oleks Pähkclamäe;
- ✓ Orujõe küla lahkmejoon võiks kulgeda mööda jõe piiri;
- ✓ Kaaluda praeguse Orujõe asemele Tünnerküla nime;

2. Merelahtede ja teiste veelade nimede kinnitamine

Andrus Mägi (Veeteede Amet): Veeteede amet on seoses uue lootsiraamatu koostamisega koostöös kohalike omavalitsuste ja kohanimenõukogu spetsialistidega teinud ära eeltöö, et täpsustada lahtede ning mõningate teiste veelade ametlikud nimed. Materjalid on kõigile saadetud, samuti on võimalik olnud veebilehelt vaadata ka skeeme.

Otsustati: 1) Kinnitada lahtede ja teiste veealade nimed vastavalt loetelule ja juurdelisatud kaardimaterjalile, koordinaadid WGS-84 järgi:

Jrk	Kohanimi	NO liik	Koordinaadid (WGS-84)	Kohanime staatus
1.	Ennu laht	laht	58°13,32'N 22°39,71'E	ametlik põhinimi
2.	Karikaauk	laht/laheosa	58°14,01'N 22°39,40'E	ametlik põhinimi
3.	Karika abajas	laht/laheosa	58°14,01'N 22°39,40'E	mitteametlik muu nimi Karikaaukul
4.	Kihnu väin	väin	58°11,85'N 24°04,35'E	ametlik põhinimi
5.	Pädaste lõpp	laht	58°32,48'N 23°16,26'E	ametlik põhinimi
6.	Ahenda lõugas	laht/laheosa	58°32,43'N 23°15,38'E	ametlik põhinimi
7.	Piirissaare kanal	tehisveejuhe (kanal, pea- kraav, kraav)	58°22,59'N 27°30,63'E	ametlik põhinimi
8.	Püskurahu	madal, kari, rahu, kuiv	58°12,24'N 22°26,17'E	ametlik põhinimi
9.	Rässa lõpp	laht	58°32,53'N 23°19,48'E	ametlik põhinimi
10.	Sutu laht	laht	58°15,46'N 22°45,48'E	ametlik põhinimi
11.	Suur katel	väin	58°10,13'N 22°22,67'E	ametlik põhinimi
12.	Udriku laht	laht	58°26,59'N 23°15,81'E	ametlik põhinimi
13.	Suur silm	väin	58°25,85'N 23°15,77'E	ametlik põhinimi
14.	Väike silm	väin	58°25,81'N 23°17,67'E	ametlik põhinimi
15.	Pisike silm	väin	58°25,81'N 23°17,67'E	mitteametlik muu nimi Väikesel silmal
16.	Muraja laht	laht/laheosa	58°27,01'N 23°14,64'E	ametlik põhinimi
17.	Ulle lõpp	laht/laheosa	58°27,24'N 23°13,43'E	ametlik põhinimi
18.	Litsilõpp	laht/laheosa	58°27,27'N 23°15,52'E	ametlik põhinimi
19.	Pihlasilm	väin	58°26,76'N 23°16,79'E	ametlik põhinimi
20.	Nõudla laht	laht/laheosa	58°26,97'N 23°17,60'E	ametlik põhinimi
21.	Vaiste lõpp	laht	58°20,80'N 23°50,39'E	ametlik põhinimi
22.	Vidi lõpp	laht	58°20,42'N 23°48,25'E	ametlik põhinimi
23.	Karlasilm	väin	nime koordinaadid asuvad laiu Silmarank kohal – segaduse vältimiseks tuleb nimi Karlasilm näidata laiust üleval ja/või allpool	ametlik põhinimi
24.	Vanarand	laht	58°20,84'N 23°45,49'E	ametlik põhinimi

2) Jätkata tegevust aruteludes lahtiseks jäänud kohanimedele kasutamise osas:

				Arutelu põhjus:
	Kaistulõpp	laht/laheosa	58°32,53'N 23°19,48'E	Rässa lõpe vale nimi
	Kaistu lõpp	laht/laheosa	58°32,53'N 23°19,48'E	Rässa lõpe vale nimi
	Tõstamaa lõpp	laht	58°18,56'N 24°00,61'E	või Värati laht/lõpp
	Värati laht	laht	58°18,56'N 24°00,61'E	või Tõstamaa lõpp
	Värati lõpp	laht	58°18,56'N 24°00,61'E	või Tõstamaa lõpp
	Lõõba lõpp	laht/laheosa		uus, piirid, asukoht
	Tõuserava			uus, piirid, asukoht
	Suti abajas	laht	58°18,90'N 23°58,81'E	seotus Värati lahega
	Vardeni laht	laht	58°13,42'N 22°34,65'E	või Muratsi laht
	Vardenilaht	laht	58°13,42'N 22°34,65'E	või Muratsi laht
	Muratsi laht	laht	58°13,42'N 22°34,65'E	või Vardina (jms) laht

	Vardani laht	laht	58°13,42'N 22°34,65'E	või Muratsi laht
	Vardina laht	laht	58°13,42'N 22°34,65'E	või Muratsi laht
	Kuressaare laht	laht	58°13,79'N 22°28,18'E	laheosade nimed
	Ujula abajas	laht/laheosa		EKI KNAB'i põhinimi
	Tori abajas	laht/laheosa		EKI KNAB'i põhinimi
	Punasekivi abajas	laht/laheosa		EKI KNAB'i põhinimi
	Väike katel	laht/laheosa		uus, piirid, asukoht
	Põldulõugas	laht	58°10,16'N 22°31,15'E	või Põldulõuk
	Tõugalõugas	laht/laheosa	58°09,09'N 22°28,93'E	või Tõuka lõugas

3. Saue valla asustusjaotuse muutmine

Aule Kikas tutvustas regionaalministri määruse eelnõud Saue valla asustusjaotuse muutmise kohta.

Harju maakonna Saue valla asustusjaotuse muutmine on algatanud Saue Vallavolikogu 26. jaanuari 2012. a otsusega nr 3 „Saue valla asustusjaotuse muutmine“. Taotluse kohaselt soovitakse Harju maakonna Saue valla Alliku küla ja Vanamõisa küla jagamisel moodustada uus asustusüksus - Koidu küla. Asustusjaotuse muutmise eesmärgiks on asustuses toimunud muudatuste kaasajastamine. Kinnitamaks uue asustusüksuse, Koidu küla, moodustamise vajalikkust, on andnud allkirja 61 moodustatava Koidu küla elanikku. Uue asustusüksuse moodustamise vajalikkuse põhjendused ning arvilised näitajad on järgmised:

- Alliku küla tänasel kujul on laialivalgud, ühtse identiteedita ja ei täida liiga suure rahvaarvu tõttu küla kui kohaliku kogukonda ühendava institutsiooni rolli. Alliku küla rahvaarv (1391 elanikku seisuga 01.05.2011) on võrreldes Saue valla 16 küla keskmisega (295 elanikku) 4 korda suurem. Pärast asustusjaotuse muudatust on Alliku küla rahvaarvuks 1145 elanikku.
- Vanamõisa küla elanike arv Koidu küla moodustamisega ei muutu. Vanamõisa küla lahkmejoone muudatus puudutab vaid kolme maaüksust, rahvastikuregistri järgi nimetatud alal elanikke registreeritud ei ole.
- Koidu tiheasustusala koos lähisümbruskonnaga moodustab looduslike piiridega kompaktse ja tänaseks kohalike elanike jaoks iseseisva identiteediga ala, mille suurus ja elanike arv vastab tavapärase küla mõõtmetele. Vabariigi Valitsuse 25. novembri 2004 määruse nr 335 „Asustusüksuse liigi, nime ja lahkmejoonte määramise alused ja kord“ § 2 lõike 3 kohaselt on küla hajaasustusega asula või üldjuhul vähem kui 300 alalise elanikuga tiheasustusega asula. Moodustatava Koidu küla elanike arv on 246 (seisuga 01.05.2012). Elanike arv on seotud vaid Alliku küla elanike arvu vähenemisega.

Saue Vallavolikogu 26. jaanuari 2012. a otsuse nr 3 „Saue valla asustusjaotuse muutmine“ eelnõu avalikustamise käigus (12.12.2011-02.01.2012) ei esitatud vastuväiteid ega tehtud täiendavaid ettepanekuid.

Otsustati: tuginedes kohanimeseaduse § 6 lõikele 3 ja 7 esitada regionaalministrile nõusolek kohanime määramiseks Saue vallas asuvale uuele külale nimega Koidu küla.

4. Võõrkeelsete nimede kasutamiseks nõusoleku andmine

Peeter Päll andis ülevaate Keila vallavalitsuse pöördumisest kohanimenõukogu ja regionaalministri poole, saamaks nõusolekut võõrkeelsete kohanimedega Klein Seehof, Villa Benita, Villa Marina, Villa Providentsia, Villa Refugium ja Villa Seehof määramiseks.

Tuginedes kohanimedega eestikeelsuse kindlakstegemise korrale (Vabariigi Valitsuse 22. juuni 2004. a määrus nr 226) on kohanimi eestikeelne, kui nimetu on äratuntavalt mõne eestikeelse sõna vorm või see on kooskõlas eesti omasõnade häälikusüsteemi ja kirjaviisiga ega ole äratuntav muganemata võõrkeelne sõna või on füüsilise isiku nimi. Aja- ja kultuurilooliselt põhjendatud juhtudel võivad nimetu olla ka võõrsõnad, mille tunnused on tähtede f, š, z ja ž (võõrsõnatähtede) esinemine, tähed b, d, g sõnavormi algul ja rõhk järgsilbil, juhul kui on tegemist ilmse laensõnaga. Lähtuvalt eeltoodust on Keila vallavalitsuse esitatud nime puhul tegemist võõrkeelsete nimedega, millele ei laiene kohanimedega eestikeelsuse kindlakstegemise korra § 3 lg 2 p 3.

Kohanimenõukogu leiab, et Keila vallavalitsuse poolt nõusoleku saamiseks esitatud taotlus võõrkeelsete nimede *Klein Seehof, Villa Benita, Villa Marina, Villa Providentsia, Villa Refugium* ja *Villa Seehof* määramiseks on põhjendatud, kuna tegemist on ajalooliste, säilitamist vääriivate kohanimedega. Samas juhitakse tähelepanu ühele õigekirjaprobleemile: ladina kirjaviisis on korrektne kasutada nimekuju *Villa Providentia* (providentia 'ettevaatlikkus, ettenägelikkus; jumalik ettenägevus; hoolitsus), mitte *Villa Providentsia*.

Tuginedes eeltoodule ja kohanimenõukogu protokollilise otsusena regionaalministrile esitatud arvamusele ning võttes aluseks kohanimeseaduse paragrahvi 6 lõike 6, annan nõusoleku võõrkeelsete kohanimedega *Klein Seehof, Villa Benita, Villa Marina, Villa Providentia, Villa Refugium* ja *Villa Seehof* määramiseks Keila vallas paiknevatele maaüksustele.

Otsustati: Tuginedes eeltoodule toetab kohanimenõukogu Keila vallas paiknevatele maaüksustele *Klein Seehof, Villa Benita, Villa Marina, Villa Providentia, Villa Refugium* ja *Villa Seehof* võõrkeelse kohanime määramist ning esitab sellekohase arvamuse regionaalministrile. Nime määramisel tuleb arvestada kohanime *Villa Providentia* korrektset kirjapilti.

5. Kohanimekorralduse valdkonna arengukava

Aule Kikas tutvustas kohanimekorralduse valdkonna arengukava projekti.

Otsustati: 1) Kohanimenõukogu liikmetel esitada 13. juuniks ettepanekud arengukava projekti kohta; 2) 19.-20. juunil toimival kohanimeseminaril tekst koos läbi lugeda ja ühtlustada eesmärgiga järgmisel kohanimenõukogu koosolekul arengukava kinnitada.

6. Informatsioon ja kohapeal algatatud teemad

1) Kohanimeseminar toimub 19.-20. juuni Võrumaal Nõriariigis. Teemadeks kohanimekorralduse arengukava ja voluvete nimedega seonduvad küsimused.

2) Kohanimeseaduse muutmise seaduse eelnõu on kooskõlastusringil.

(allkirjastatud digitaalselt)

Väino Tõemets

Kohanimenõukogu esimees

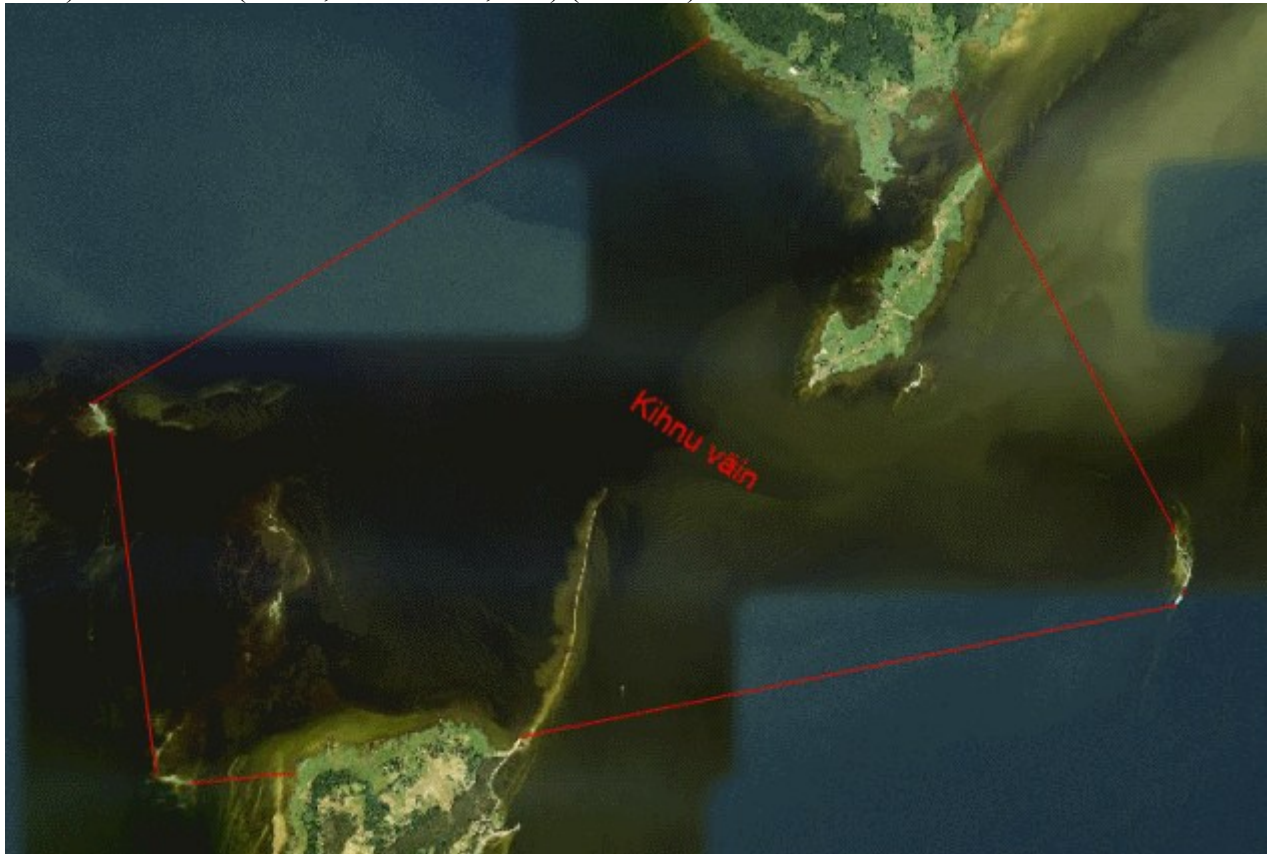
Lisa päevakorrapunktile nr 2

1) Ennu laht ($58^{\circ}13,32'N$ $22^{\circ}39,71'E$) (tabelis 1), Karikaauk ($58^{\circ}14,01'N$ $22^{\circ}39,40'E$) (tabelis 2):



Karikaauk nime ja kuju näitamine kaartidel sõltub ennekõike viimaste mõõtkavast. Karika abajas (tabelis 3) on Karikaaugu mitteametlik muu nimi.

2) Kihnu väin (58°11,85'N 24°04,35'E) (tabelis 4):

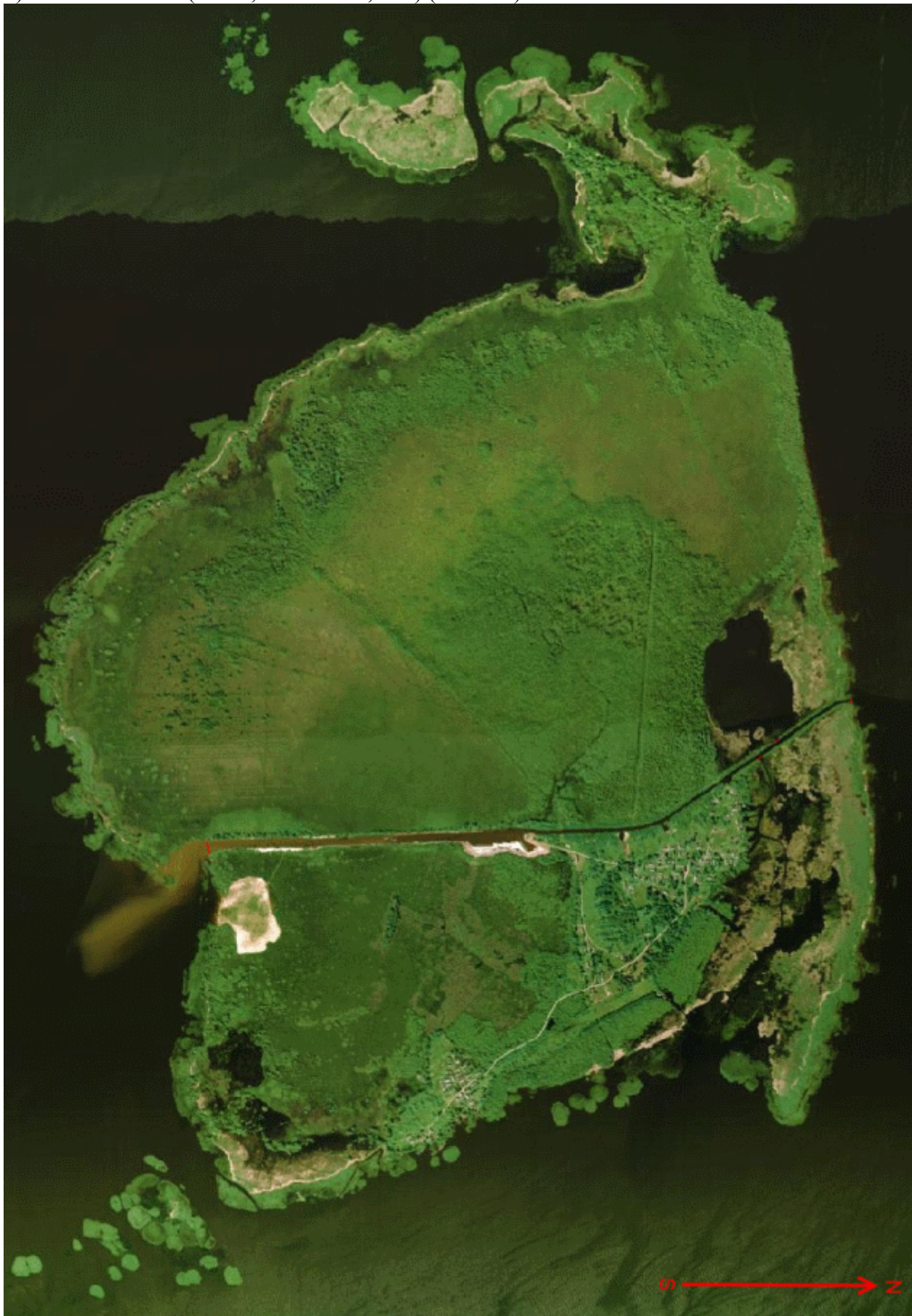


3) Pädaste lõpp (58°32,48'N 23°16,26'E) (tabelis 5), Ahenda lõugas (58°32,43'N 23°15,38'E) (tabelis 6):



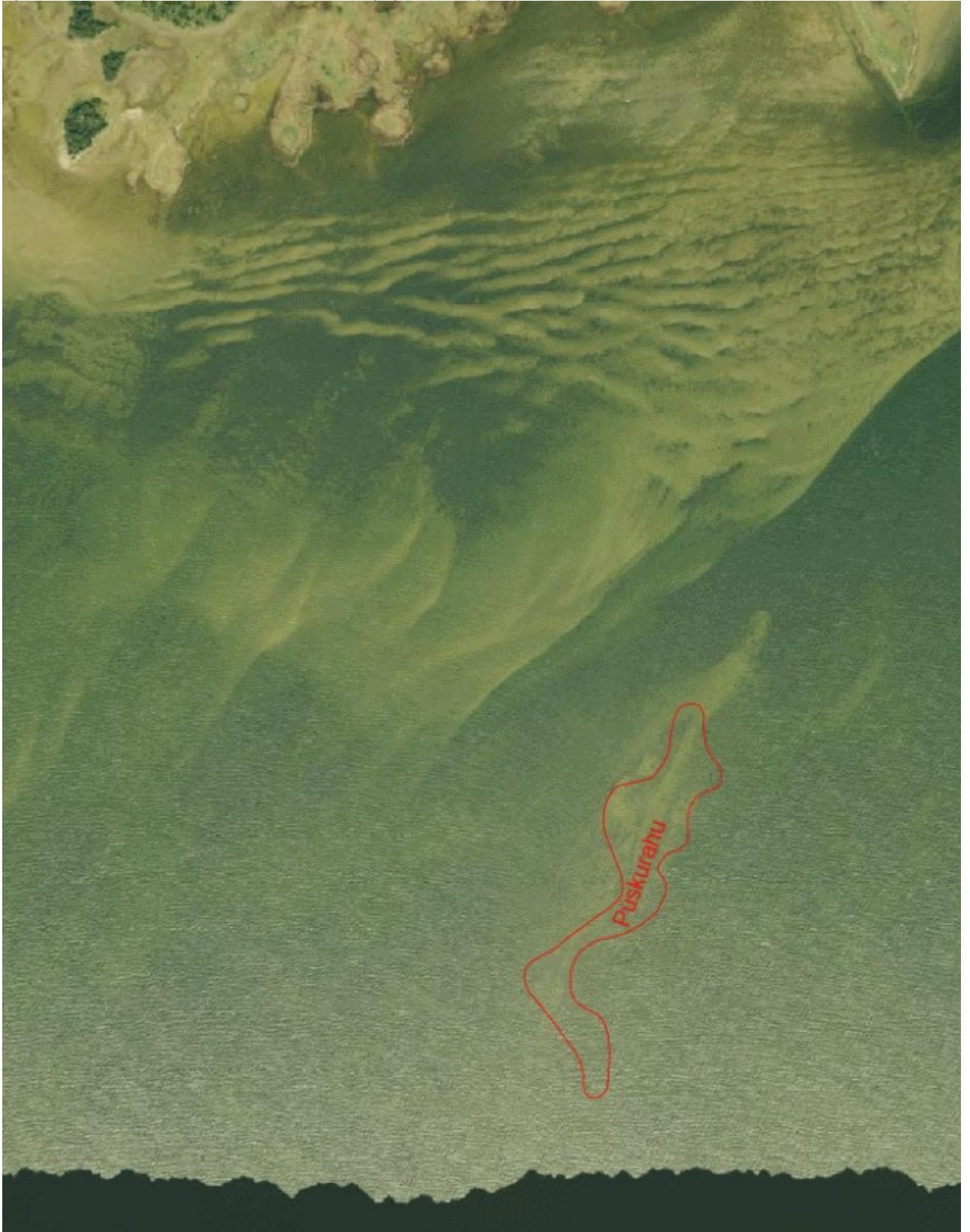
Ahenda lõuka nime ja kuju näitamine kaartidel sõltub ennekõike viimaste mõõtkavast.

4) Piirissaare kanal (58°22,59'N 27°30,63'E) (tabelis 7):



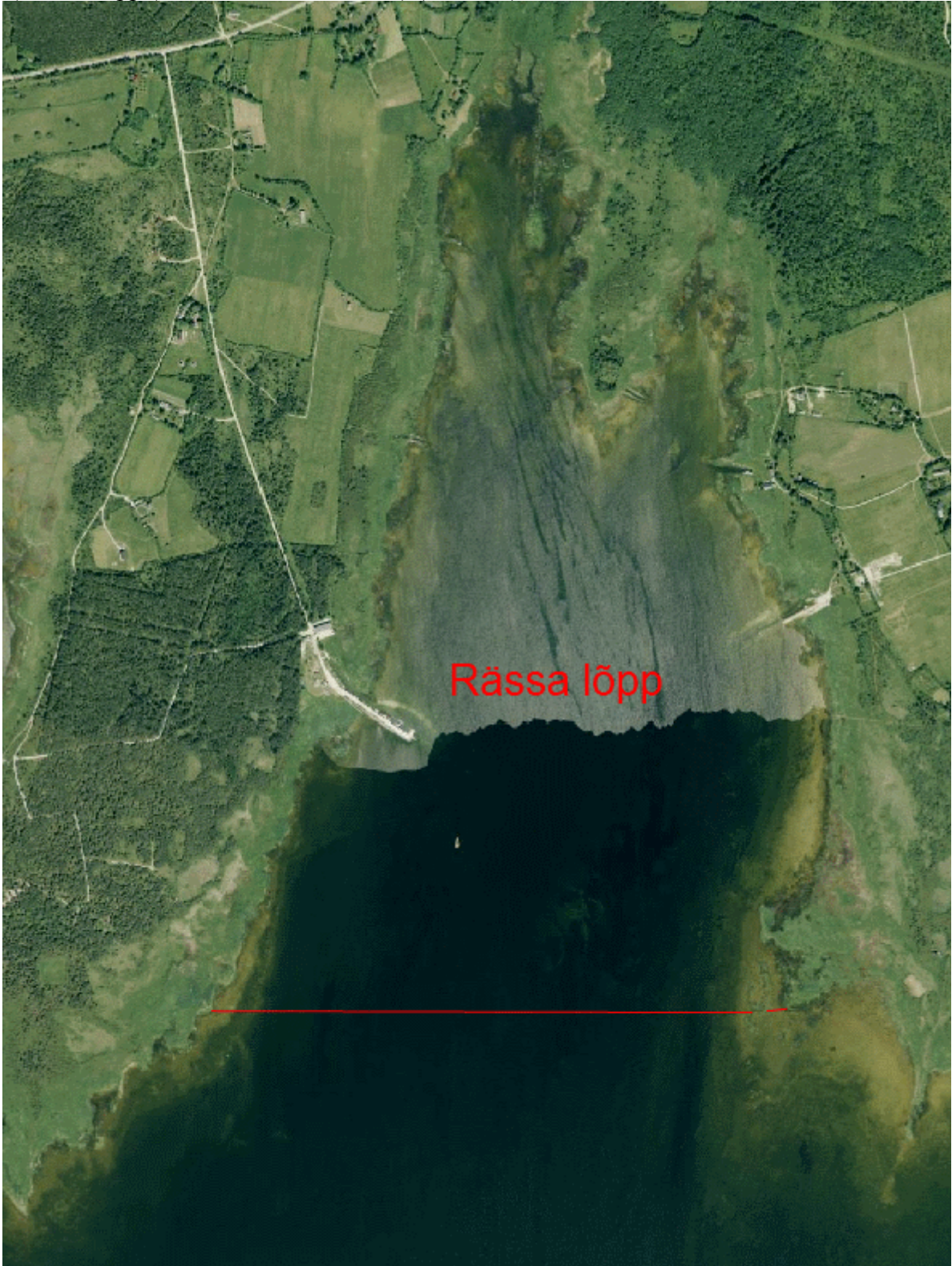
Piirissaare kanali nime ja kuju näitamine kaartidel sõltub ennekõike viimaste mõõtkavast:

5) Püskurahu (58°12,24'N 22°26,17'E) (tabelis 8):



Püskurahu (kui meremadala) nime ja kuju näitamine kaartidel sõltub ennekõike viimaste mõõtkavast.

6) Räsä lõpp (58°32,53'N 23°19,48'E) (tabelis 9):

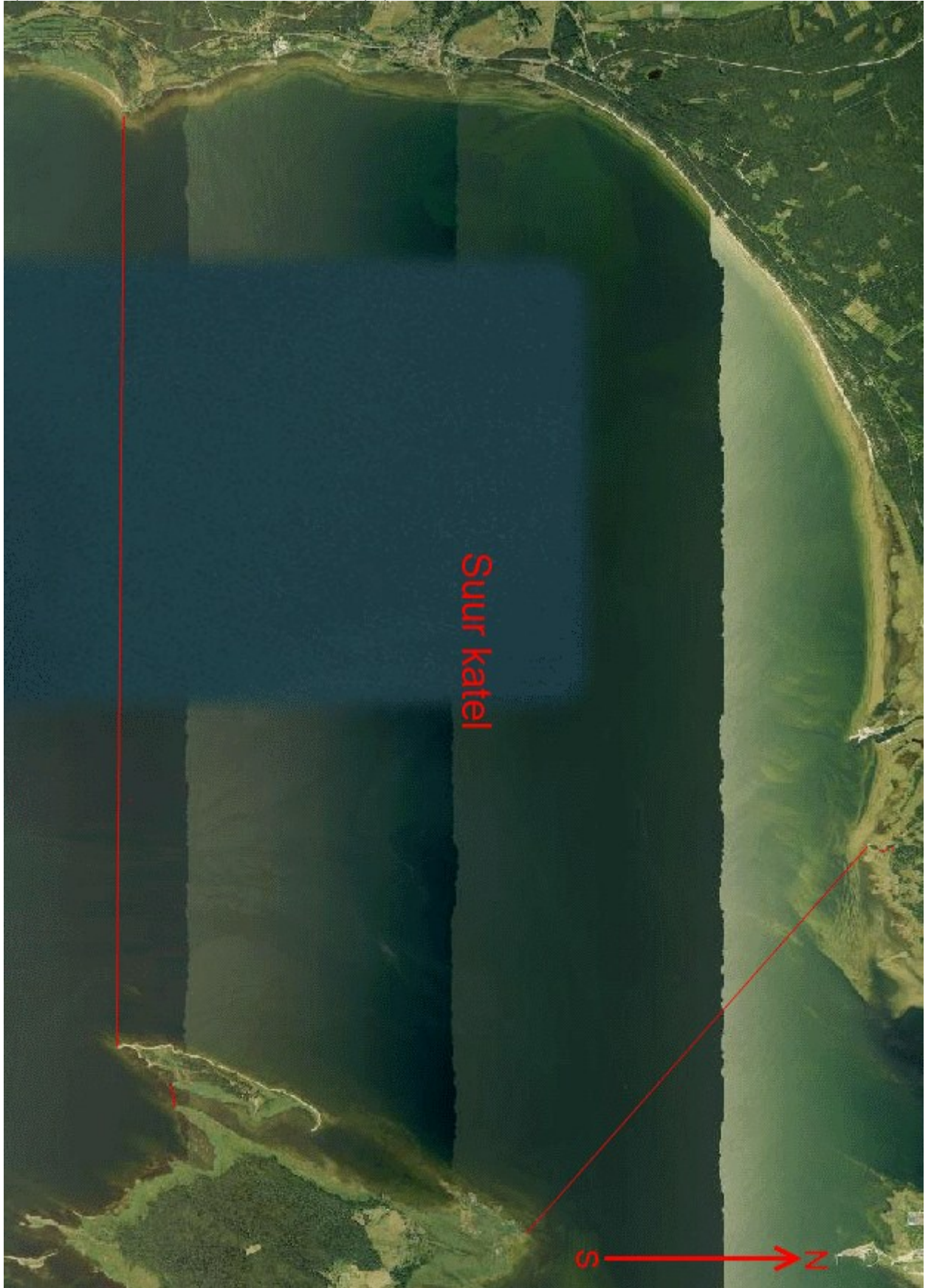


Kaistu lõpp/Kaistulõpp on kaartidele kantud vale nimi, tegelikult kunagine Räsä lõpu/lõpe alamosa, mille piirid ning nime kasutus kaasajal on teadmata.

7) Sutu laht (58°15,46'N 22°45,48'E) (tabelis 10):



8) Suur katel (58°10,13'N 22°22,67'E) (tabelis 11):



9) Udriku laht ($58^{\circ}26,59'N$ $23^{\circ}15,81'E$) (tabelis 12), Suur silm ($58^{\circ}25,85'N$ $23^{\circ}15,77'E$) (tabelis 13), Väike silm ($58^{\circ}25,81'N$ $23^{\circ}17,67'E$) (tabelis 14), Muraja laht ($58^{\circ}27,01'N$ $23^{\circ}14,64'E$) (tabelis 16), Ulle lõpp ($58^{\circ}27,24'N$ $23^{\circ}13,43'E$) (tabelis 17), Litsilõpp ($58^{\circ}27,27'N$ $23^{\circ}15,52'E$) (tabelis 18), Pihlasilm ($58^{\circ}26,76'N$ $23^{\circ}16,79'E$) (tabelis 19), Nõudla laht ($58^{\circ}26,97'N$ $23^{\circ}17,60'E$) (tabelis 20):



Suur silm ja Väike silm ei ole Udriku lahe osad, vaid moodustavad Udriku lahe ligipääsu. Pisike silm (tabelis 15) on Väikese silma muu mitteametlik nimi; Ulle lõpu, Litsilõpu, Pihlasilma ja Nõudla lahe ning Suure silma ja Väikese silma nime ja kuju näitamine kaartidel sõltub ennekõike viimaste mõõtkavast.

10) Vaiste lõpp (58°20,80'N 23°50,39'E) (tabelis 21):



11) Vidi lõpp (58°20,42'N 23°48,25'E) (tabelis 22), Karlasilm (tabelis 23), Vanarand (58°20,84'N 23°45,49'E) (tabelis 24):



Karlasilma kuju näitamine kaartidel sõltub ennekõike viimaste mõõtkavast. Nime koordinaadid asuvad laiu Silmarank kohal – segaduse vältimiseks tuleb nimi Karlasilm näidata laiust üleval ja/või allpool.

