

Kohanimenõukogu koosoleku protokoll

PROTOKOLL nr 43

Tallinn, 07. veebruar 2013
(seisukoha kujundamine e-posti teel)

DELTA 11.02.2013 nr 12-4/15-1

Juhatas: Väino Tõemets

Protokollis Aule Kikas

Osalesid: Kohanimenõukogu liikmed (seisukoha kujundamine e-posti teel,
kohanimi@siseministeerium.ee)

Päevakord

1. Asustusjaotuse muutmine Väike-Maarja vallas (Sandimetsa küla ennistamine).
2. Sibulatee nimest.

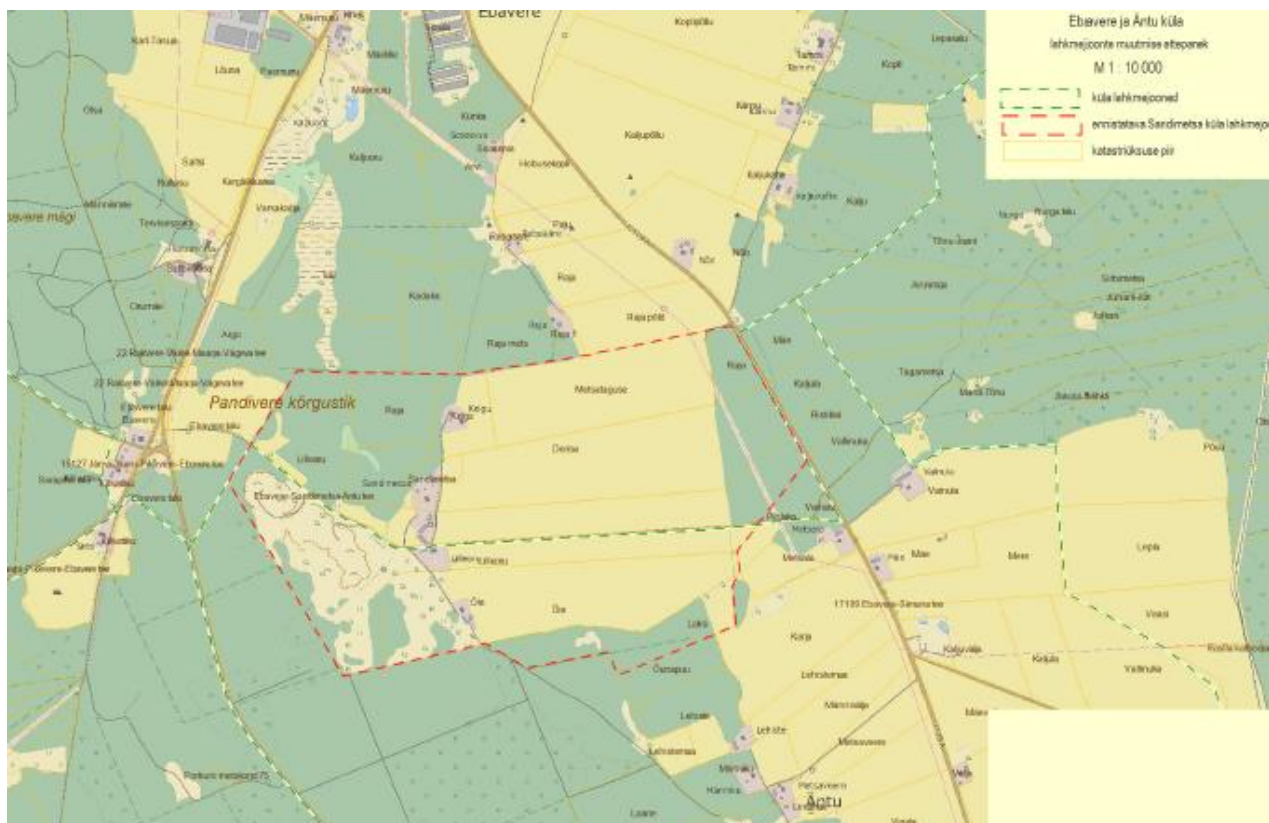
1. Asustusjaotuse muutmine Väike-Maarja vallas (Sandimetsa küla ennistamine)

Lääne-Viru maakonna Väike-Maarja valla asustusjaotuse muutmise on algatanud Väike-Maarja vallavolikogu 27. detsembri otsusega nr 39. Taotluse kohaselt on tegemist Väike-Maarja valla Ebavere küla ja Äntu küla lahkmejoonte ja asustusjaotuse muutmisega eesmärgiga ennistada ajalooline asustusüksus – Sandimetsa küla.

Esitatud materjalide kohaselt esitasid taotluse ajaloolise Sandimetsa küla ennistamiseks ajaloolise Sandimetsa küla territooriumil elavad elanikud. Üheks taotluses esitatud põhjenduseks oli asjaolu, et Sandimetsa küla nimi on senini kasutuses kohalikus suhtluses. Teiseks põhjenduseks oli asjaolu, et endist Sandimetsa küla läbib Ebavere - Sandimetsa - Äntu tee, mis on käesoleval ajal Ebavere ja Äntu külade vaheliseks piiriks nii, et ühe majapidamise osad hooned asuvad käesoleval ajal Äntu külas ja osad hooned Ebavere külas. Taotlusele oli lisatud ka ennistatava Sandimetsa küla piiride kulgemise skeem.

Elanike arv (seisuga 01.01.2013) enne asustusjaotuse muudatust on Ebavere külas 133 ja Äntu külas 44; peale asustusjaotuse muudatust Ebavere külas 127, Äntu külas 39 ja Sandimetsa külas 11.

Moodustatava küla suurus on 1,263 km², mis moodustub ligikaudu võrdselt Ebavere küla ja Äntu küla arvelt.



Tuginedes kohanimenõukogu põhimääruse § 6 lg 5, kujundatakse kohanimenõukogu seisukoht antud küsimuses e-posti vahendusel. Kohanimenõukogu sekretär Aule Kikas saatis 28.01.2013 kohanimenõukogu liikmetele Lääne-Viru maavalitsuse 16.01.2013 kirjaga 12-2/2013/132 esitatud Väike-Maarja valla asustusjaotuse dokumentatsiooni kooskõlastamiseks. Kirjas märgitud tähtjaks (04.02.2013) ei esitanud kohanimenõukogu liikmed ühtegi kohanimega *Sandimetsa küla* mittenõustuvat arvamust, küll aga esitati toetavaid arvamusi.

Kohanimenõukogu üheks prioriteediks on ajalooliste kohanimede, sh külade nimede ennistamine. Kohanimenõukogu toetas ajavahemikul 28.01.-04.02.2013.a toimunud e-koosolekul Lääne-Viru maakonna Väike-Maarja valla ajaloolise Sandimetsa küla taastamist ja kohanime ennistamist. Lähtudes eeltoodust on kohanimenõukogu seisukohal, et kõne all olev asustusjaotuse muutmine, sh kohanime määramine, on põhjendatud, mistõttu kohanimenõukogu toetab nimetatud asustusjaotuse muutmist ajaloolise Sandimetsa küla ennistamise ja sellega seotud lahkmejoonte muutmise küsimustes.

Otsustati: 1) tuginedes kohanimeseaduse § 6 lõikele 3 ja 7 esitada regionaalministrile nõusolek kohanime määramiseks Väike-Maarja vallas asuvale uuele külale nimega Sandimetsa küla.

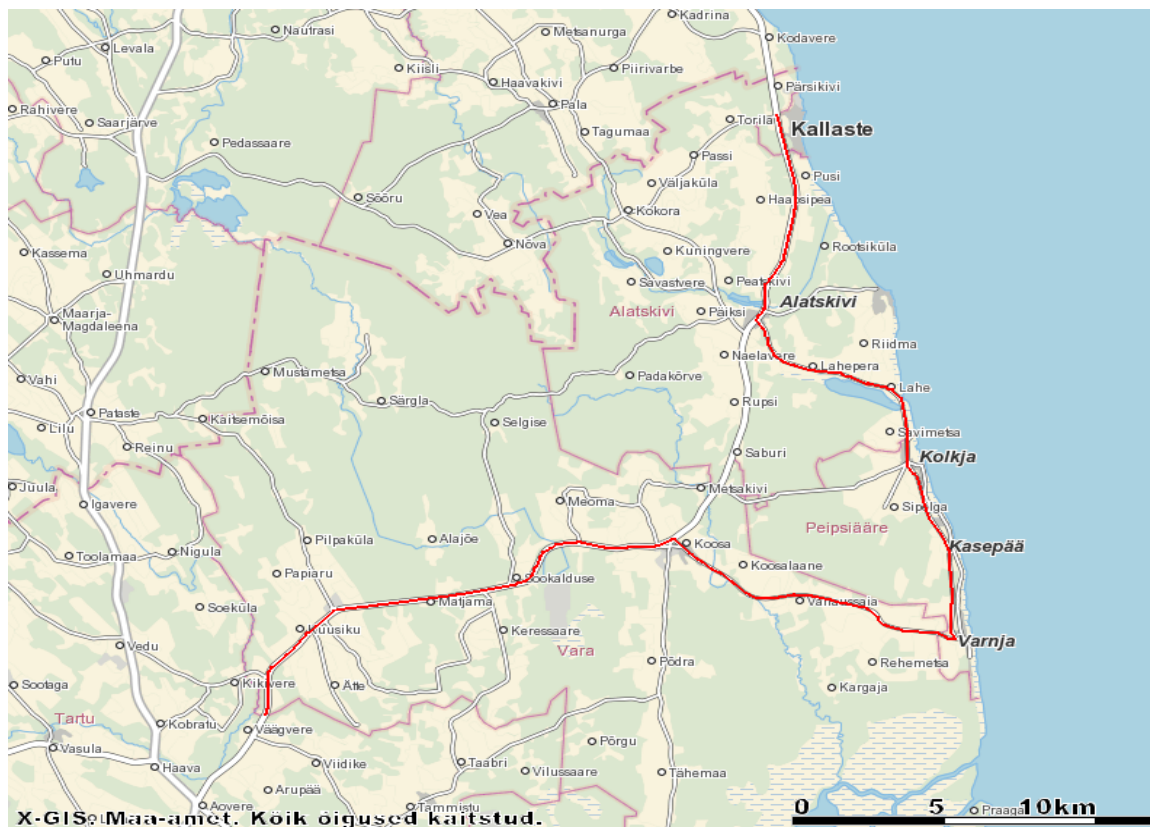
2. Sibulatee nimest

27. septembril 2012.a toimunud kohanimenõukogu koosolekul oli arutusel MTÜ Sibulatee taotlus kohanime Sibulatee määramiseks. Esialgse taotluse kohaselt käsitleti Sibulateed kui piirkonda, kohanimenõukogu antud selgituste kohaselt seostub liigisõna tee kohanimes aga siiski konkreetse teega ning Sibulatee nime ei saa anda piirkonnale. Kohanimenõukogu soovitas taotlejal teema asjaomaste omavalitsustega (Alatskivi vald, Vara vald, Peipsiääre vald, Kallaste linn, ja) uuesti läbi rääkida ning tegi ettepaneku Sibulatee nime kasutamiseks konkreetsel teel.

Taotleja MTÜ Sibulatee on mitut omavalitsust hõlmava nimeobjekti kohanime Sibulatee kooskõlastanud Alatskivi vallavalitsuse (07.11.2012 kiri nr 15-6/850), Peipsiääre vallavalitsuse (e-

kiri 30.10.2012), Vara vallavalitsuse (13.12. 2012 kiri nr 5/300) ja Kallaste linnavalitsusega (04.01.2013 kiri nr 2-6/4) ning saanud kinnituse kohanime Sibulatee kasutamiseks eelnimetatud omavalitsusi läbivale teel.

Otsustati kinnitada Alatskivi valda, Peipsiääre valda, Vara valda ja Kallaste linna läbivale teele aja- ja kultuurilooline kohanimi Sibulatee vastavalt juuresolevale skeemile.



(allkirjastatud digitaalselt)

Väino Tõemets

Komisjoni esimees