

## Kohanimenõukogu koosoleku protokoll

### PROTOKOLL nr 48

Tallinn, 20. juuni 2013

DELTA {regDateTime} nr {regNumber}

Juhatas: Väino Tõemets

Protokollis Tõnis Rüütel

Osalesid: Peeter Päll, Katrin Alliksaar, Jüri Jagomägi, Mall Kivisalu, Ulla Kadakas, Jaak Maandi, Marja Kallasmaa, Evar Saar, Liisi Sokk ja Olev Veskimäe

Puudusid: Raivo Aunap, Uudo Timm ja Ilmar Tomusk.

Kutsutud: Andrus Mägi Veeteede Ametist ja Tõnu Raudsepp Keskkonnaagentuurist.

#### Päevakord

1. Kohanimeseaduse muudatustega kaasnevad ülesanded kohanimenõukogule.
  - a. Liigisõnaga ja liigisõnata kohanime kinnitamisest (Peeter Päll).
  - b. Kohanimede ülekandmine teistest registritest kohanimeregistrisse (Mall Kivisalu).
2. Veeteede Ameti poolt esitatud merelahtede ametlike nimede ja piiride kinnitamine (Andrus Mägi).
3. Sadamate ja ühistranspordi peatuste nimede kinnitamine (Tõnis Rüütel).
4. Tallinna asumitele õigusliku aluse andmine (Liisi Sokk).
5. Informatsioon:
  - a. Septembris toimub UNGEGN Balti ja Põhjamaade jaotise koosolek ja seminar (Peeter Päll).
  - b. Eksperttööde tellimisest. (Väino Tõemets)
6. Kohapeal algatatud küsimused.

#### **1. Liigisõnaga ja liigisõnata kohanime kinnitamisest (Peeter Päll).**

Kohanimeseaduse (edaspidi KNS) muudatus jõustub 1.07.2013, sellega kaasneb kohanimenõukogule (edaspidi KNN) lisäülesandeid, mis peaksid lahendama seni kehtinud keerulised olukorrad. Nimelt tekitavad riikliku kohanimeregistri (edaspidi KNR) volitatud töötajale (Maa-ametile) probleeme kohanime erinevad variatsioonid. Tulenevalt KNS-ist peavad asustusüksuste ja aadresskohtade nimed sisaldama liigisõna, samas mõningatel juhtudel võib liigisõna ka ära jätta. Enamus Eesti kohanimedest on omastavalised, seega jääb liigisõna ära jättes nimetu samaks ja küsimusi ei teki. Probleemid võivad tekkida järgnevatel juhtudel:

- a. Kui kohanimi on liigisõna ja liigisõna viimane osa tähistab kohanimeobjekti liiki. Näiteks Ridaküla ja Tallinn. Keerukust lisab näiteks Tallinna puhul ka see, et liigisõna esimene osa iseseisvat sõna ei moodusta. Kuna varasemates õigusaktides ei olnud see täpselt reguleeritud, siis esines mõningatel juhtudel liigisõnade topeltkasutust (Ridaküla küla ja Tallinna linn), mis ei ole keeleliselt hea. Nüüdsest reguleerib seda kohanime vormistamise ja kasutamise kord §5 lg 2, mis keelab liigisõna topeldmise.

b. Kui kohanimede liigisõnata kujud on lühendatud või nimetavalised. Sellistel juhtudel, kus liigisõnata nimekuju võib tekitada vaidlusi, kehtestab KNN liigisõnata ja liigisõnaga nimekuju vastavalt KNS § 21 lg 6<sup>1</sup>. Hetkel tekitavad küsimusi Tallinna asumite nimed. Näiteks, kas õige on Kadrioru ja Kadrioru asum või jääb ka ilma liigisõnata vormiks Kadrioru. Sama küsimus tekib näiteks Uue Maailma asum korral. KNR töötlejal on vaja juriidilist alust liigisõnaga ja liigisõnata kohanimede kajastamisel nimekirja või kinnitatud põhimõtete näol kergemate variantide lahendamiseks. Need tuleb KNN-il järgnevalt välja töötada.

c. Kui nimed on võõrkeelsed, eeskätt rootsikeelsed kohanimed. Eestikeelse teksti jaoks tuleb neile liigisõna lisada isegi siis, kui rootsikeelne sõnalõpp tähendab seda sama, näiteks Saxby küla. Praegu ei ole sellist võõrkeelset nime, mis lõppeks konsonandiga, seega ei teki lisatud liigisõna ärajätmisel probleeme.

Kui võõrkeelne nimi on kinnitatud rööpnimena, siis saaks selle probleemi lahendada järgnevalt: liigisõna kinnitatakse ainult eestikeelse nime juurde. Aulepa küla / Dirslätt ja ilma liigisõnata Aulepa / Dirslätt. Kui rööpnimede puhul on tegemist võõrkeelsete nimedega (Sänna / Sännä), siis tuleb seda eraldi arutada, kas kirjutada liigisõna mõlemale või ainult ühele nimele juurde.

Esmalt tuleb tegeleda asula nimedega. Võimalikud variandid:

1. kinnitada terviknimekiri: kohanimi koos liigisõnaga ja ilma liigisõnata;
2. sõnastada põhimõtted, millest lähtuda probleemsete nimede puhul, ja lisada nimekiri eranditest.

Esimene ja teine variant ei pea üksteist välistama ja võivad ka samaaegselt eksisteerida.

Väino Tõemets: Saab vastu võtta nii terviknimekirja koos põhimõtetega kui ka lihtsalt nimekirja või põhimõtteid.

Peeter Päll: Eelistaks, et oleksid mõlemad ja alustada tuleks põhimõtete sõnastamisest, kuna neid võib rohkem vaja minna. 99% juhtudel ei ole liigisõnaga ja liigisõnata nimekujude määramisel probleeme, seega ei ole mõtet kõiki kohanimede vorme KNNs eraldi kinnitada. Põhimõtted võiks jõuda valmis sügiseseks koosolekuks. Koos sellega ka esialgne nimekiri reeglitele allumatutest vormidest, mida saaks jooksvalt täiendada.

Mall Kivisalu: Vaja on juriidilist alust, mille põhjal nimevariant registrisse kanda. Seadus ütleb (KNS §21 lg 6<sup>1</sup>), et KNN kinnitab liigisõnaga kohanimekuju liigisõnata kohanimekuju ja vastupidi. Seadus ei sätesta põhimõtete kinnitamist, ega valikulist kasutamist. See on KNN ülesanne kinnitada need nimevormid. Tehniliselt kõige lihtsam ja eelistatum oleks kehtestada nimekiri kohanimedest või vähemalt asustusjaotusest ja kinnitada antud nimekiri KNN poolt. Et kinnitamiseks sobilik nimekiri kokku panna, piisaks ka üldistest reeglitest ja eraldi väljatoodud nimedest, mille puhul reegel ei kehti. Nimekirjaga ei ole kiiret, kuna KNR vajab eelnevalt tarkvaraarendustöid. Lisaks sellele näeb KNS muudatus ette ka muid täiendusi KNR-ile, mille teostamiseks on ettenähtud ülemineku aeg kuni 01.01.2015.

Olev Veskimäe: Kehtestame reeglid ja võib-olla ainuüksi sellest piisabki.

Evar Saar: Väikekohtade puhul võiks rakendada sama loogikat, et ei peaks kogu aeg nime järele lisama liigisõna (nt *aiandusühistu* või *väikekoht*). Kasutuses olev väikekoha nimi on täiesti võrdväärne küla nimega.

Mall Kivisalu: väikekohtade arv järjest väheneb, sest nende nimed asendatakse aadressides liikluspindade nimedega. Samas ei saa neid ära ka jätta, sest väikekoht on ühtlasi ka liigisõna ja aadressandmete süsteem ei luba seda ära jätta.

#### **Otsustati:**

Kohanimenõukogu arutab e-posti teel põhimõtteid, millest lähtutakse kohanime liigisõnaga ja liigisõnata kujude esitamisel. Põhimõtted esitatakse sügisesel koosolekul koos nimekirjaga.

## 1.2 Kohanimede ülekandmine teistest registritest kohanimeregistrisse (Mall Kivisalu).

Varasemalt ja ka nüüd kehtib põhimõte, et kõiki kohanimed tuleb kasutada vastavalt KNR-is kirjas olevale kujule. Praktika on näidanud, et sellest siiski alati kinni ei peeta. KNS muudatus täpsustab regulatsiooni ja laseb astuda konkreetseid samme selle eesmärgi suunas. Üheks sammuks tuleks kokku koguda kõik kohanimed, mida on hinnanguliselt 200 000, nendest üle 40 000 on juba KNR-is. Allikateks on kohalike omavalitsuste poolt määratud kohanimed, KNN poolt kinnitatud nimed ja teistes registrites kasutusel olevad nimed.

Suurim hulk KNR puuduvatest kohanimedest on keskkonnaregistris (edaspidi KKR).

Praegu tegutsetakse järgnevalt:

Valitakse välja kohanimetüüp, hetkel on selleks saarte ja järvede nimed. Võrreldakse KKR olevaid nimesid KNR nimedega, millele järgneb ekspertide töö, kes otsustavad objektipõhiselt, millised on sobilikud nimekujud. Võttes arvesse ekspertide töö, kinnitab KNN nimed ja viimased kantakse KNRi. Kuid võib esineda ka vastupidiseid protsesse, et KNRis olevad nimed kantakse KKRi. Eelnevaid protsesse nimetame registrite sünkroniseerimiseks. Et säilitada registrite ühtset seisuga edaspidiselt, peaks tööle hakkama andmete vahetus x-tee kaudu, see aga eeldab tarkvaraarendusi.

Hetkel on töödeldud ja võrreldud omavahel KNR ja KKR vooluvete, saarte ja järvede nimed. Vooluvete puhul on ekspertidetehtud, aga saarte ja järvede nimede puhul veel tegemata. Raha masstöötluseks, mida teostab Maa-amet, on taotletud KNS muutmise raames. Ülejäänud tööprotsessid tulevad detailsemalt arutusele suveseminaril, kus koostatakse valdkonna arengukavast lähtuvalt ka tööplaan.

Väino Tõemets: Kas taotletud raha katab kõik KNR vajadused, kaasaratud ekspertide töö?

Mall Kivisalu: Taotletud summa, kokku 60 000 €, katab KNR kulud ja arendused, keskkonnaregistri kulusid ja ka osasid eksperttöid ei ole KNS muudatuse raames hinnatud (vt seaduse muudatuse seletuskiri) kuid täielikult selguvad eksperttööde kulud tööde käigus.

Liisi Sokk: Mis staatusega nimed teistest registritest KNR tulevad?

Mall Kivisalu: Nimed teistest registritest tulevad mitteametlike nimedena, aga kui need KNN poolt kinnitatakse, saavad neist ametlikud nimed.

Evar Saar: Kõik KKR objektid ei ole kohanimeobjektid, sest osa on kirjeldava iseloomuga. Näiteks soo ja seal asuv kaitseala on KKR kaks erinevat objekti. Seega ei saa kõiki kirjeid töötlemata üle võtta.

Mall Kivisalu: See ongi ekspertide töö – selgitada välja, millised nimed on kohanimed ja millised mitte. Sama on ka Muinsuskaitseameti nimeobjektidega. Näiteks Kalevipoja kivi on kohanimi, aga kellegi sünnikoht seevastu ei ole KNR seisukohast oluline. Kokkukorjamise mõte on koguda kokku nimed, mis sarnanevad või on kasutusel kohanimedena. Kõik andmed ei sobigi ülevõtmiseks.

Ulla Kadakas: Kultuurimälestiste register on seotud aadressandmete süsteemiga, kus iga mälestis on määratud koha ja aadressi kaudu. Ei ole vaja määrata eraldi kohanime.

**Otsustati:** Täpne tööplaan, tegevuskava ja rahastus arutatakse läbi suveseminaril.

## 2. Veeteede Ameti poolt esitatud merelahtede ametlike nimede ja piiride kinnitamine

Andrus Mägi (Veeteede Amet): Seoses uue lootsiraamatu koostamisega ja vajadusega täpsustada merealade piire ja nimesid esitas Veeteede Amet KNN-ile otsustamiseks ja kinnitamiseks järgnevad merelahtede nimed ja nende piiride skeemid.

**Otsustati:** Kinnitada järgnevad veealade nimed vastavalt alljärgnevale tabelile. Protokollis lisaks on veeala nimeobjektide kaardid.

Jrk	Kohanimi	Muu nimi	NO liik	Koordinaadid (WGS-84)	Kohanime staatus
1.	Türju lõpp		laht	57°59,0'N 22°00,6'E	Ametlik
2.	Pitserinina laht	Pitserinina laht	laht	57°58'40,85"N 22°00'10,86"E*	Ametlik
3.	Upsulaht	Parasmetsa laht	laht	58°35,3'N 22°39,2'E	Ametlik
4.	Lalli lõpp		laht	58°37,0'N 23°21,1'E	Ametlik
5.	Förbyviken		laht	59°00,0'N 23°08,4'E	Ametlik
6.	Jändi lõugas		laht	58°51'11,56"N 23°29'26,2"E	Ametlik
7.	Lõpelah	Lõpe laht	laht	58°48'42,96"N 23°30'58,1"E	Ametlik
8.	Jausa laht		laht	58°46'36,8"N 22°45'2,76"E*	Ametlik
9.	Hari kurk		väin/kurk	58°59' 8,81"N 23°5' 56,05"E*	Ametlik
10.	Kura kurk		väin/kurk	57°49'26,33"N 22°14' 2,35"E*	Ametlik
<b>Arutus lahtiseks jäänud meremadalate nimed jäetakse kinnitamata, ei kanta kohanimeregistrisse</b>					
	Ruimadal	Ruirahu, Kivissaarerahu	madal, kari, rahu, kuiv	58°31'25,82"N 23°33'43,25"E	
	Uulutimadal	Uulutirahu	madal, kari, rahu, kuiv	58°32'44,20"N 23°30'40,98"E	

\*Algsed, töökoordinaadid

### 3. Sadamate ja ühistranspordi peatuste nimede kinnitamine (Tõnis Rüütel).

Kohanimeseaduse muudatustest tulenevalt kontrollis Riigikantselei KNS rakendusakte ja nende volitusnorme. Kontrolli käigus selgus, et rakendusaktide nimistusse on kantud mitmed Majandus- ja Kommunikatsiooniministeeriumi (edaspidi MKM) määrused, millega oli määratud sadamate ja ühistranspordi peatuste nimed. Vältimaks segadust otsustas MKM korrektsete volitusnormideta määrused kehtetuks tunnistada. Kuna nende määruste alusel on KNR-i kantud ametlikud kohanimed, siis tuleb need kas uuesti määrata või KNN otsusega kinnitada, vältimaks ametlike kohanimedega kadumist.

Katrin Alliksaar: Määruse ülesanne on kehtestada üldised reeglid, mitte määrata konkreetne akvatoorium või nimi. Määrusega nime kehtestamine ei ole põhimõtteliselt õige. Järgnevate määruste näol on tegemist sisuliselt üksikaktidega. Seaduse muutmistega on neil volitusnorm ära kadunud, seega tunnistab MKM need määrused kehtetuks. See ei tähenda, et kohanimed ära kaoks, kuigi segaduse vältimiseks võiks need nimed uuesti kinnitada.

Mall Kivisalu: Nii pea kui sadamate nimemääramise dokument tunnistatakse kehtetuks, kaob KNR-ist ametliku kohanime staatuse õiguslik alus ja nimi tuleks muuta mitteametlikuks kohanimeks, seega on vaja nimi uuesti määrata või kinnitada.

Kehtetuks tunnistatavad määrused:

- 1) teede- ja sideministri 26.02.1998. a määrus nr 8 „Tallinna sadamate ja sadamakohtade nimede kinnitamine“;

- 2) majandus- ja kommunikatsiooniministri 04.04.2003. a määrus nr 58 „Ühissõidukipeatustele kohanimede määramisest Keila linnas“;
- 3) majandus- ja kommunikatsiooniministri 29.09.2003. a määrus nr 234 „Sadama nime määramine“;
- 4) majandus- ja kommunikatsiooniministri 23.02.2004. a määrus nr 32 „Sadama nime määramine“;
- 5) majandus- ja kommunikatsiooniministri 20.07.2004. a määrus nr 167 „Sadama nime määramine“;
- 6) majandus- ja kommunikatsiooniministri 07.10.2004. a määrus nr 187 „Sadama nime määramine“.

Pärnu Linnavalitsus andis teada 30.05.2013 oma kirjas 8-44/5999-1, et ei pea Papiniidu sadama nime kinnitamist otstarbekaks, kuna antud sadamat enam ei eksisteeri. Samuti soovis Tallinna Linnaplaneerimise Amet Noblessneri sadam nime Peetri sadama nime asemele ise määrata.

**Otsustati:** Kinnitada järgnevad sadamate nimed.

Jrk	Kohalik omavalitsus	Kinnitav nimi	Kohanime staatus	Koordinaadid (WGS-84)	
1	Haapsalu linn	Suur-Holmi sadam	Ametlik põhinimi	58°57'30,07" N	23°31'35,1" E
2	Tallinn	Vanasadam	Ametlik põhinimi	59°26'43,38" N	24°46'1,52" E
3		Kalasadam	Ametlik põhinimi	59°26'50,15" N	24°45'2,32" E
4		Lennusadam	Ametlik põhinimi	59°27'10,67" N	24°44'15,95" E
5		Paljassaare sadam	Ametlik põhinimi	59°27,53' N	24°42,58' E
6		Hundiõpe sadam	Ametlik põhinimi	59°27'26,66" N	24°43'2,4" E
7		Miinisadam	Ametlik põhinimi	59°27'15,43" N	24°43'10,59" E
8		Vene-Balti sadam	Ametlik põhinimi	59°27'46,8" N	24°38'59,86" E
9		Bekkeri sadam	Ametlik põhinimi	59°27'21,35" N	24°39'56,11" E
10		Katariina kai	Ametlik põhinimi	59°28'23,03" N	24°43'33,04" E
11		Patarsadam	Ametlik põhinimi	59°26'53,27" N	24°45'14,73" E
12		Pirita sadam	Ametlik põhinimi	59°28'7,63" N	24°49'15,19" E
13		Meeruse sadam	Ametlik põhinimi	59°27,03' N	24°40,26' E
14		Merivälja kai	Ametlik põhinimi	59°29'29,16" N	24°49'42,5" E
15		Kakumäe sadam	Ametlik põhinimi	59°27'2,72" N	24°36'7,29" E
16		Aegna sadam	Ametlik põhinimi	59°34'18,49" N	24°45'25,86" E
17		Piirivalvesadam	Ametlik põhinimi	59°27,28' N	24°39,47' E
<b>Mitte kinnitatud nimed</b>					
Hanila vald	Virtsu Vanasadam		Puudub KNRis	58°34,47' N	23°31,19' E
Pärnu linn	Papiniidu sadam		Puudub KNRis		
Tallinn	Noblessneri sadam		Ametlik põhinimi Peetri sadam	59°27'10,32" N	24°43'51,46" E

Hanila vallaga võtab kohanimenõukogu sekretär ühendust ja täpsustab nime määramise üksikasju, kuna kohanimenõukogu ei pidanud vajalikuks mittekasutuses oleva sadama nime kinnitamist.

#### **Keila linna ühissõidukipeatuste nimede kinnitamine**

Peeter Päll: Keila linn võiks ise need nimed kinnitada.

**Otsustati:** Kohanimenõukogu sekretär võtab Keila Linnavalitsusega ühendust nimede ühistranspordipeatuste nimede määramise asjus.

#### 4. Tallinna asumitele õigusliku aluse andmine (Liisi Sokk).

Tallinn on jaotatud 84 asumiks 1991. aastast, mil kinnitati linna territoriaalosade nimed. Asumite nimesid kasutatakse Tallinna õigusaktides asukoha kirjeldamisel ja kaartidel. Lisaks on kõikides Tallinna katastriüksuste tunnustes nii linna, linnaosa kui ka asumi indikaatorid, mille abil on lihtne välja valida konkreetsele asumisse jäävaid katastriüksuseid ja see võimaldab täpsemat statistikat ja planeerimist.

2009. aastal tähistas Tallinna kommunaalamet kõikide asumite piirid ajalooliste piirkondadena turismiobjektitähistega. Tähistamise eesmärgiks oli tõsta pealinlaste eneseteadvust ja tuua linna inimestele lähemale. Linn tahab viia suhtlemise linnaosapõhiselt rohkem asumipõhisele. Kui elanikud teadvustavad asumit, kus nad elavad, aitab see neis tekitada kodukandi- ja ühtekuuluvustunnet. Paljudes asumites juba tegutsevad aktiivsed initsiatiivgrupid (asumiseltsid) ja see suundumus jätkub.

Kuna praegu puudub Tallinna asumitel igasugune õiguslik alus ning samuti pole nende nimed kantud kohanimeregistrisse, siis oleks vaja luua asumite staatuse osas õiguselgus. Seni pole linnakodanikelt asumite nimede ja piiride sobivuse osas eriti proteste tulnud, mistõttu on eesmärgiks praeguse olukorra õiguslik kinnitamine, mitte uue diskussiooni alustamine. Asumite ametlikustamisega ei soovitata muuta olemasolevaid aadresse. Asumite praegused / taotletavad piirid on paika pandud Tallinna nimekomisjoni töörühma poolt koos vastavate põhjendustega 1987.-1991. aastatel.

On ilmnunud ka mõned probleemid.

Üks probleem tekib Laagri asumiga, millel on sama nimetus kui Laagri alevikul. Vastavalt kohanimede vormistamise ja kasutamise korrale § 3 lg 3 ei tohi kõrvuti asetsevatel asustusüksustel olla sama nimetus.

Teiseks on *Rocca al Mare* asum, mis on võõrkeelne nimi.

Kolmandaks, Tallinna asumite puhul on palju liigisõnata ja liigisõnaga kujude küsimusi, mille peab kehtestama KNN.

Väino Tõemets: Kui Tallinn soovib jätta asumid ajalooliste üksustena, siis ei ole probleemi. Kui aga soovitakse ametlikustada, siis käib kogu menetlemine nii nagu külade puhul: tuleb määrata lahkmejoon ja nimed ning kinnitada need regionaalministri määrusega.

Mall Kivisalu: Asumi nimed ei sisaldu koha-aadressides, seega Tallinna aadressid asumite kehtestamisega seoses ei muutu.

**Otsustati:** Võtta informatsioon teadmiseks.

#### 5. Informatsioon:

- a. **Septembris toimub UNGEGN Balti ja Põhjamaade jaotise koosolek ja seminar**  
(Peeter Päll).

18-20 septembril toimub ÜRO kohanimede ekspertide rühma (UNGEEN) Balti ja Põhjamaade jaotise koosolek Tallinnas. Oodatud on kõik kohanimetahvilised.

Päevakava:

18.09.2013 hommikul on Balti jaotise koosolek

Osalevad Eesti, Läti, Leedu, Venemaa ja Poola, kes liitus möödunud aastal. Arutatakse

kohanimetahvilised, -seadusi, -andmebaase ja eksonüüme. Esmakordselt toimub Tallinnas ka Põhjamaade jaotise koosolek, mille liige Eesti ei ole. Idee sai alguse ühisseminari korraldamise

mõttest. Jaotisesse kuuluvad Soome, Rootsi, Norra, Taani, Island ja Gröönimaa. Täpne osavõtjate arv ei ole veel teada. Õhtul toimub ka pidulik vastuvõtt, tähistamaks kohanimenõukogu 75. aastapäeva.

19.09 toimub seminar Maa-ametis. Teemaks onomastiliste ehk nimeteaduslike andmete integreerimine riiklikku infrastruktuuri. St kuidas nimeuurijad saavad oma andmeid sulandada riiklikesse registritesse ja neid kättesaadavaks teha. Täpsemalt räägitakse kartoteekide ja ajalooliste kaartide nimede digitaliseerimisest.

20.09 ekskursioon Lahemaale.

Väino Tõemets: Regionaalminister on valmis tulema Balti jaotise koosolekut avama või õhtusele vastuvõtule, rõhutamaks kohanime valdkonna tähtsust.

b. **Eksperttööde tellimisest.** (Väino Tõemets)

Kantsleri juurde on loodud fond, kus kõikidel osakondadel on võimalus taotleda konkursi korras rahalisi vahendeid eksperttöödeks. Ka kohanimevaldkonda puudutavate küsimuste raames on võimalik eksperttöid tellida. Peab põhjendama, kuidas see toetab kohanimekorraldust.

Olev Veskimäe: Kas saab taotleda ka registri arenduseks raha?

Väino Tõemets: Registri arendused ei ole abikõlblikud. Reeglina tehakse leping konkreetse inimesega ja makstakse talle palka.

**6. Kohapeal algatatud küsimused**

Ei olnud küsimusi.

(allkirjastatud digitaalselt)

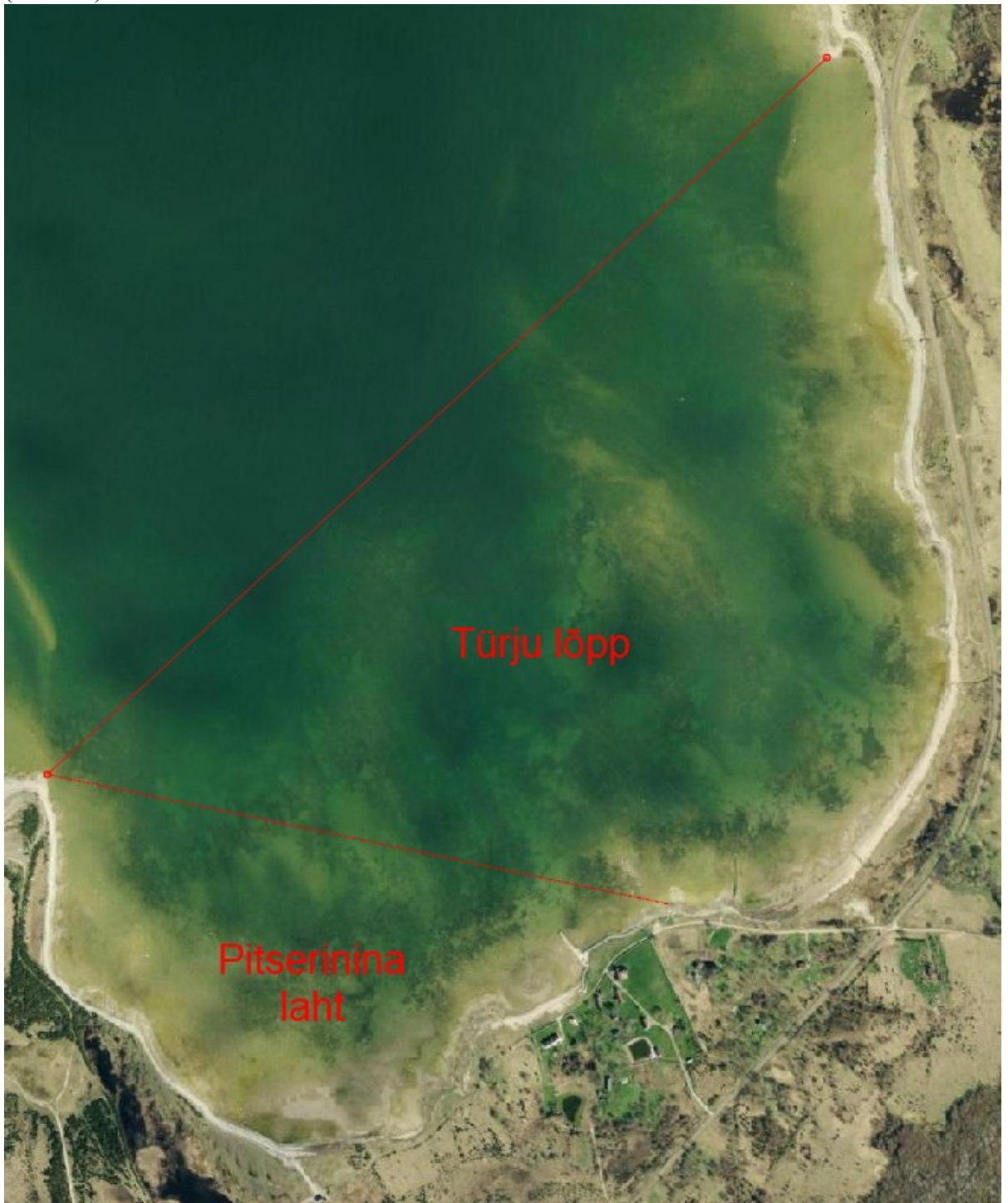
Väino Tõemets

Komisjoni esimees

Lisa:

Veeala nimeobjektide kaardid.

- 1) Tūrju lõpp (57°59,0'N 22°00,6'E) (tabelis 1 ) ja Pitserinina laht (57°58'40,85"N 22°00'10,86"E) (tabelis 2)

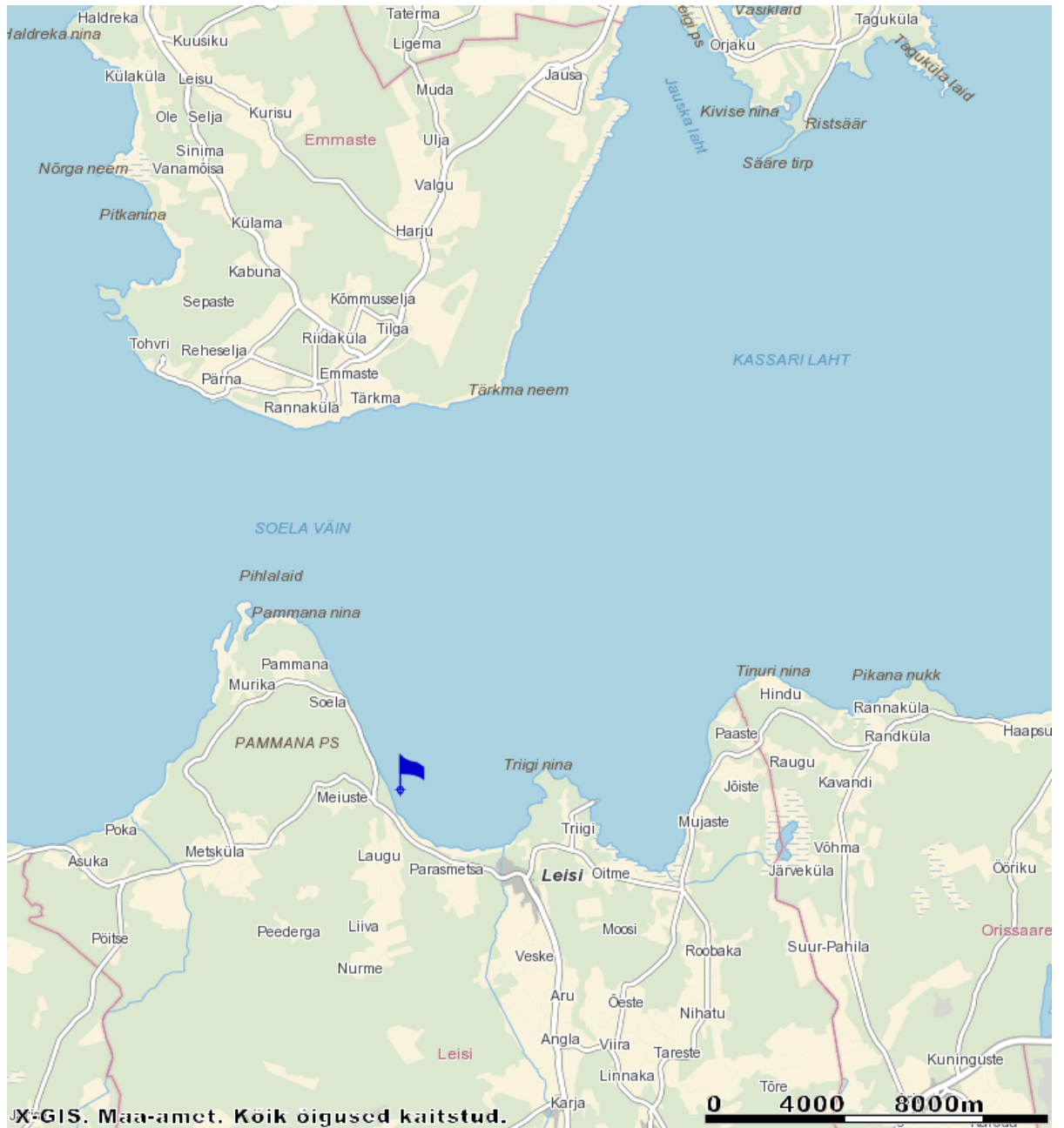




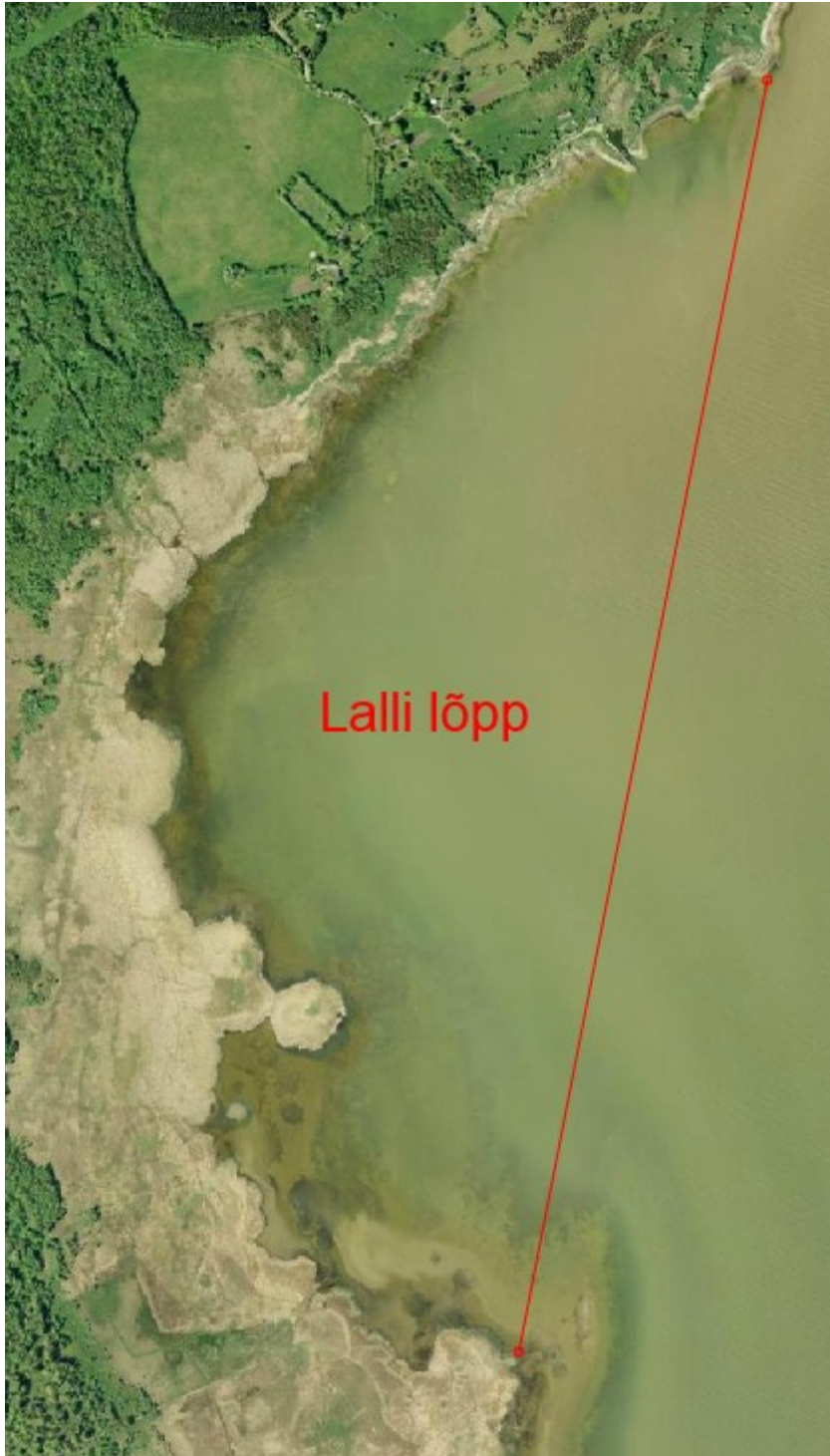


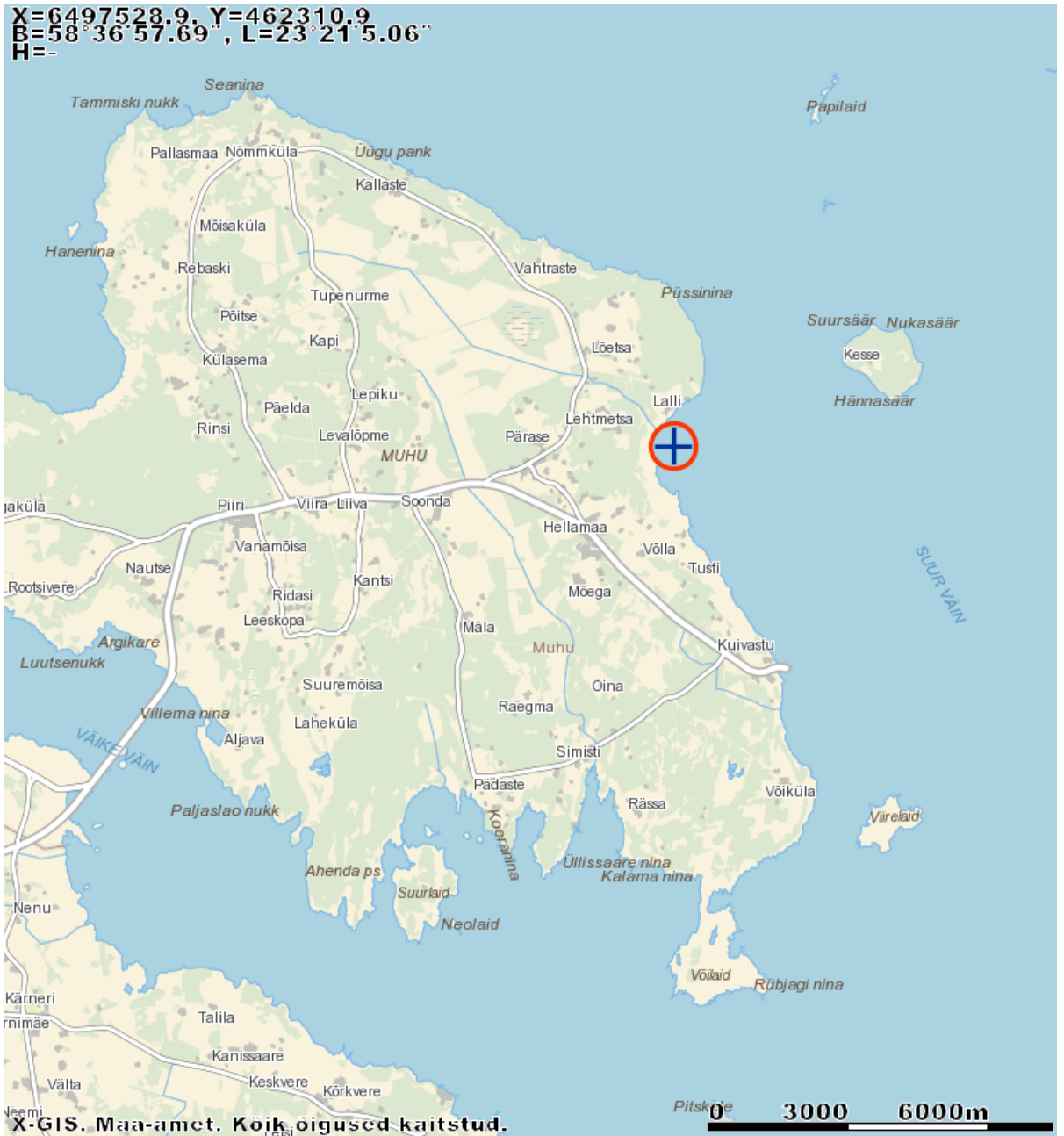
2) Upsi laht ( $58^{\circ}35,3'N$   $22^{\circ}39,2'E$ ) (tabelis 3):



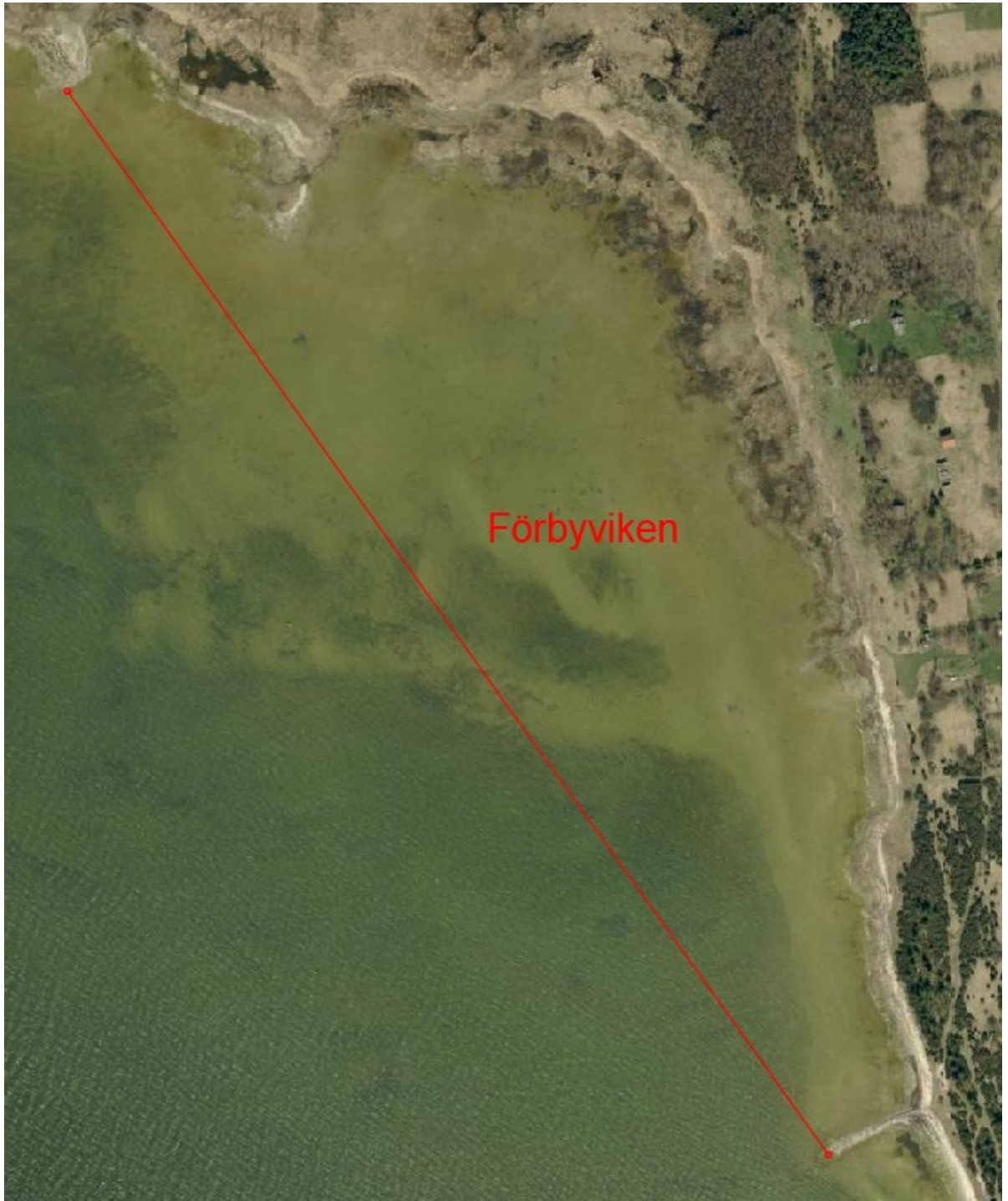


3) Lalli lõpp (58°37,0'N 23°21,1'E) (tabelis 4)

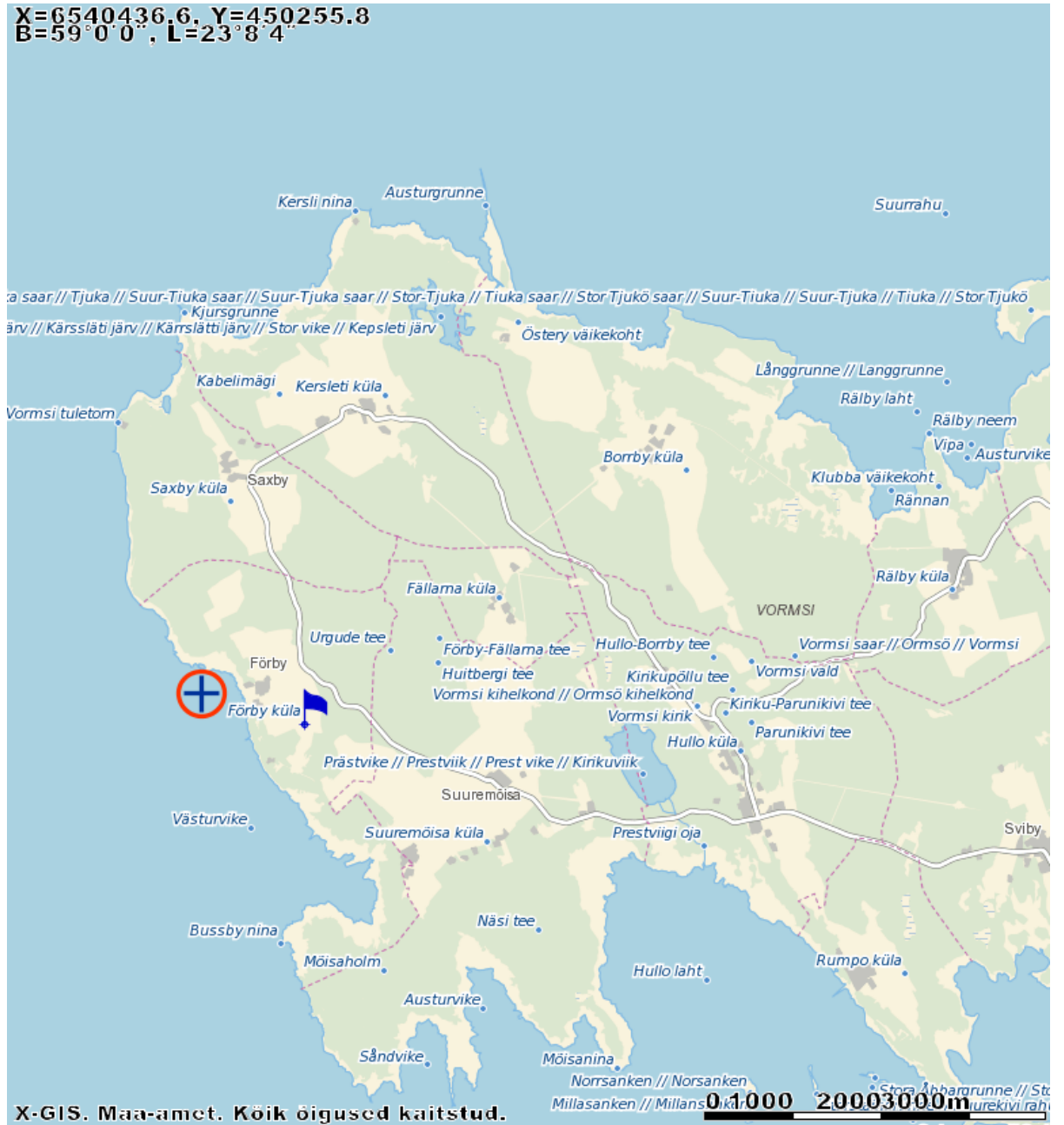




- 4) Förbyviken (59°00,0'N 23°08,4'E)  
(tabelis 5)



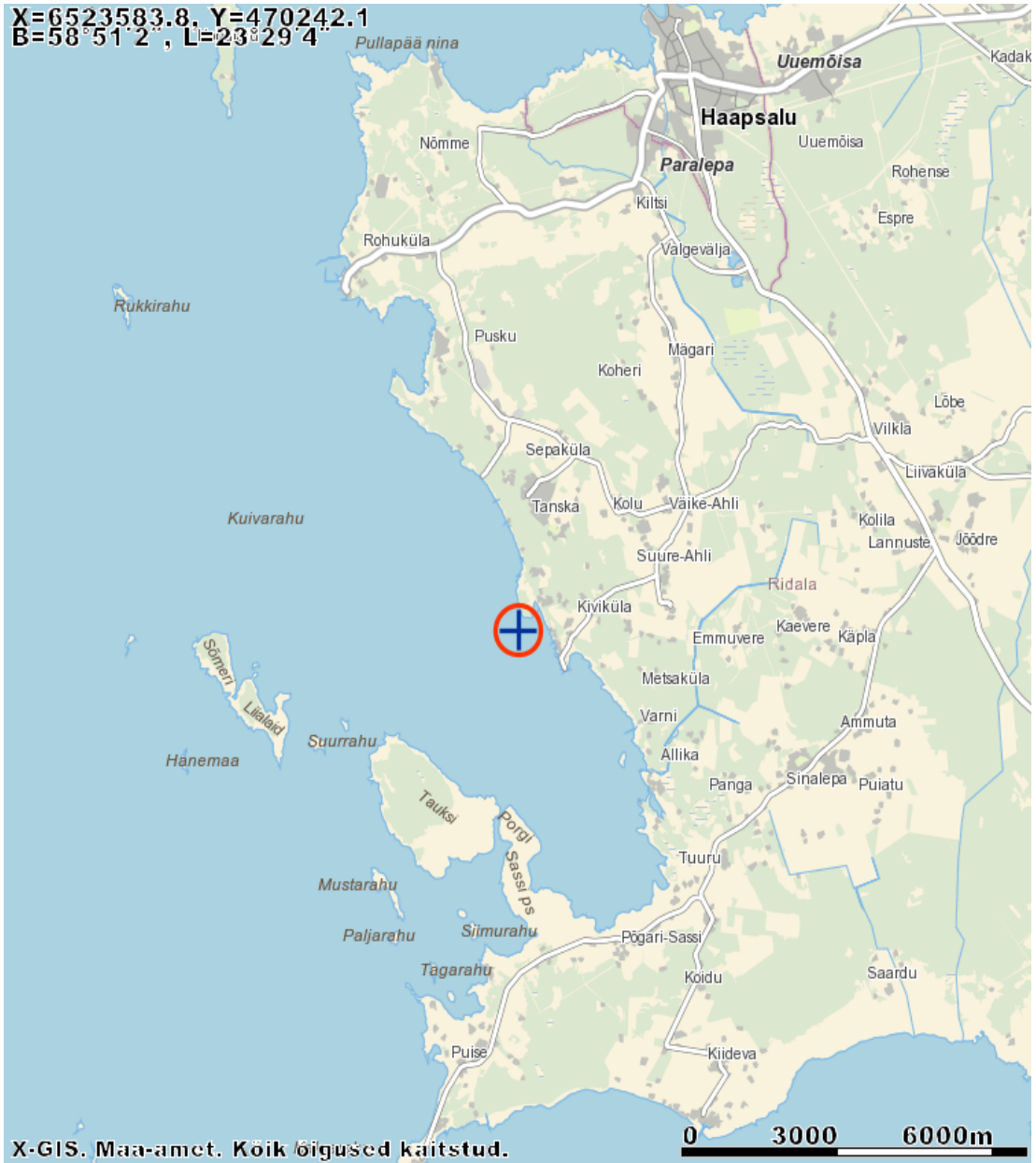
X=6540436.6, Y=450255.8  
E=59°0'0", L=23°8'4"



X-GIS. Maa-amet. Koik õigused kaitstud.

- 5) Jāndi lōugas (58°51'11,56"N 23°29'26,2"E) (tabelis 6)

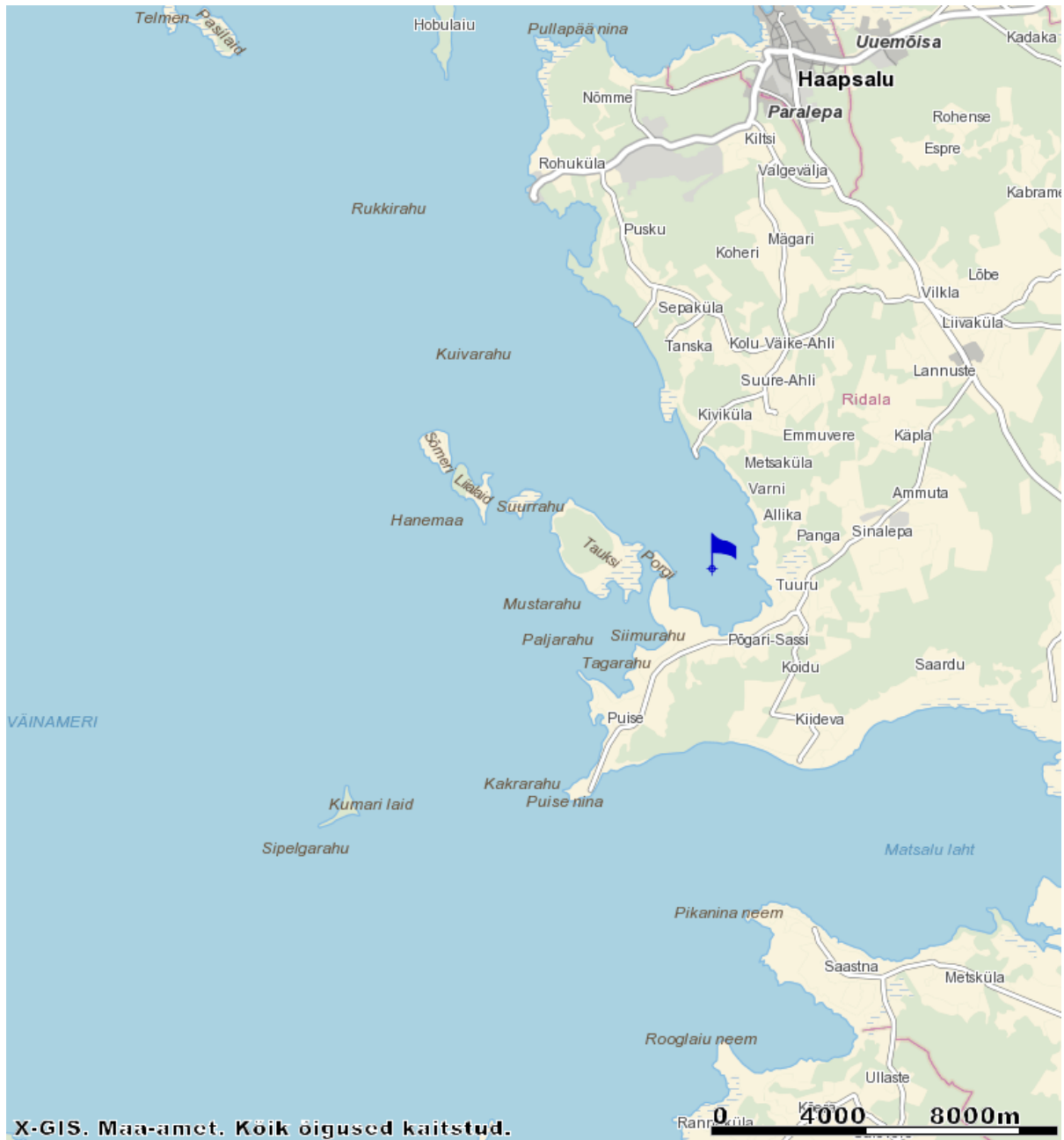




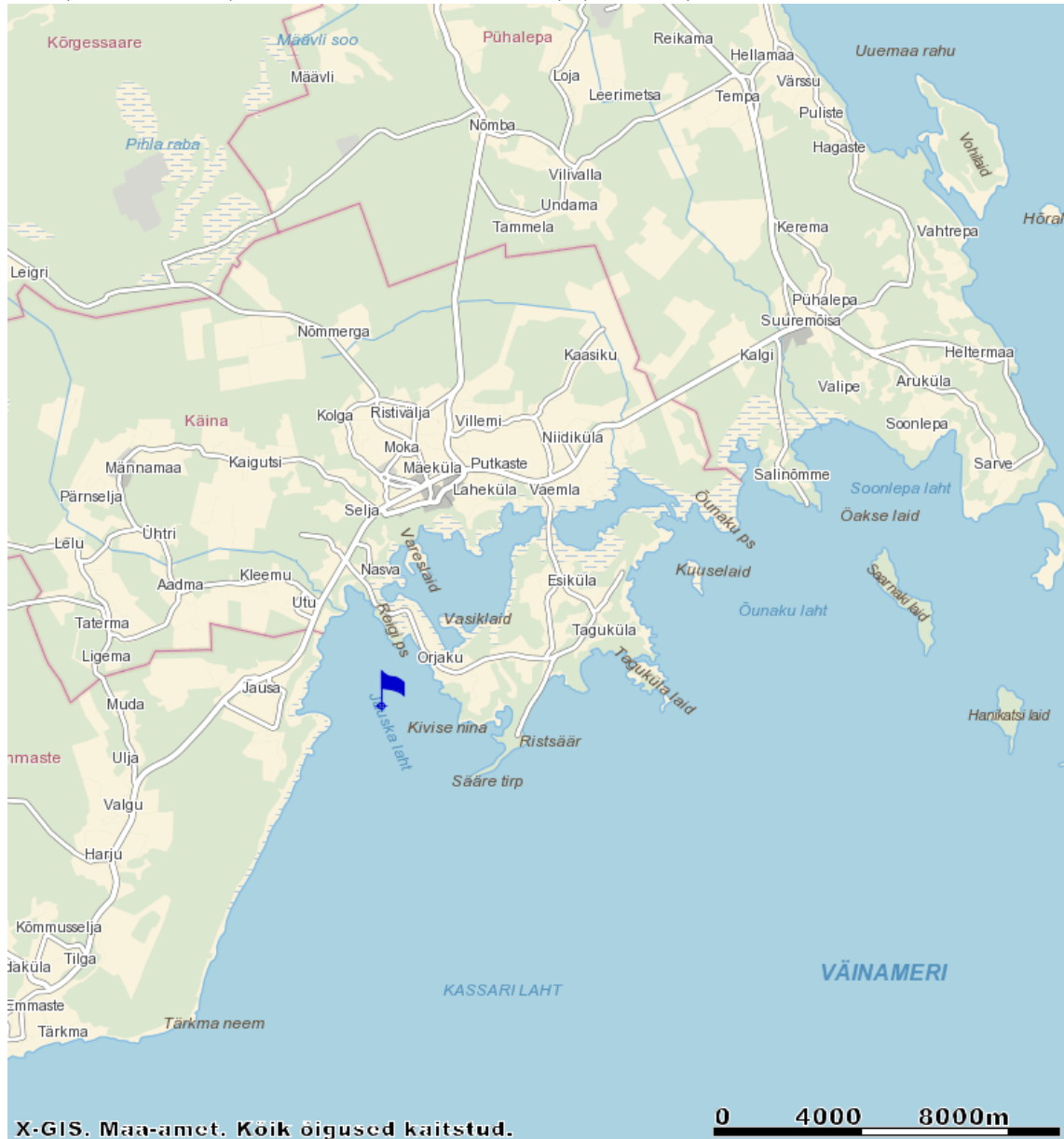


6) Lõpelaht (Lõpe laht) (58°48'42,96"N 23°30'58,1"E)  
(tabelis 7)





## 7) Jausa laht (58°46'36,8"N 22°45'2,76"E) (tabelis 8)





9) Kura kurk (57°49'26,33"N 22°14' 2,35"E) (tabelis 10)

