

Kohanimed haldusreformi pöörises

Peeter Päll

XV kohanimepäev

Paide, 1. X 2017

Sisu

- Varasemad reformid ja nende mõju kohanimedele
- Vallanimede valimise vaevad
- Külanimede muutmise piinad
- Mis saab maakondadest?

Valdade liitmine tsaariajal

- Vallad tekkisid mõisakogukondade baasil, seega vallanimed = mõisanimed
- 1866. a vallaseadusega pandi alus vallaomavalitsusele
- 1891.–92. a vallareform (eriti Eestimaa osas) oli suhteliselt kaootiline, valdu liideti ja taas lahutati mõne aasta jooksul korduvalt; liitmine jätkus 1890. aastate lõpuni ja osalt ka XX saj alguses

Vallanimede muutused tsaariajal

- Vallanimed hakkasid mõisanimest erinema mh vene nimede panemise teel:
 - 1891 Triigi → Aleksandri, Laagna → Peetri, Palvere → Nikolai
 - 1892 Pragi → Aleksandri
 - 1913 Väätsa → Romanovi
- Eriti hoogustus nimede venestamine Esimese maailmasõja ajal:
 - 1915 Prangli → Ostrovnaja, Riisipere → Sergejevi
 - 1916 Esna → Ruzski, Kirna → Aleksei, Võhmuta → Ivanovi

Vallanimed 1891.–92. a reformi järel

- Et valdade liitmine oli suhteliselt heitlik, sattusid liidetud valdade nimedeks vahel juhuslike mõisate nimed:
 - Taevere vald (Suure-Jaani khk alal)
 - Võhmuta vald (Järva-Jaani khk alal)

Vallanimede muutused 1920.–30. a-tel

- Juba 1917. a taastati venestuseelsed vallanimed
- 1917.–1922. a loodi uuesti mõned vallad, sh ka sellised, mis ei põhinenud enam (rüütli)mõisal, nt Hageri, Karilatsi; rahvusromantiliselt 1919 Vardi > Varbola
- 1920.–30. a-tel üksikud vallad liideti, sh tekkisid ka mõned ühendnimed: Laitsna-Rogosi (1932, varem Vana-Laitsna ja R.), Auvere-Joala (1923)
- 1930. a-tel Eesti Rahvusluse Ühingu kampaania võõrapäraste vallanimede vastu, nt Järvemaal pandi ette ümber nimetada Einmani, Esna ja Anna vald

1938. a valla(nime)reform I

- Uued vallanimed pidid olema eestipärased, sh eesti päritoluga, ja lühikesed (enamasti üheosalised)
- Nimede eestistamise aluseks “Koha- ja kinnistusüksuste nimede korraldamise seadus” (1938)
 - mh tuli välistada labase tähendusega või halvakõlalised nimed
- Seaduse rakendamiseks moodustati Siseministeeriumi juurde Kohanimede Nõukogu, kuhu kuulusid Põllutööministeeriumi, Sõjaministeeriumi, Teedeministeeriumi, Eesti Linnade Liidu, Eesti Maaomavalitsuste Liidu, Akadeemilise Emakeele Seltsi ning Akadeemilise Ajaloo Seltsi esindaja
- Ettevalmistav nõupidamine peeti 31. VIII 1938 , KNNi 1. koosolek 7. IX 1938

1938. a valla(nime)reform II

- Võõrapäraste (sh võõra algupäraga) nimede asendamine
 - Kilingi > Saarde, Laatre > Mõisaküla (algul) > Rajangu, Taali > Paikuse, Voltveti > Tihekõnnu > Tihemetsa, Kloostri > Padise, Riisipere > Nissi, Puurmanni > Kursi, Taagepera > Vaoküla
- Ajalooliste nimede eelistamine
 - Koonga > Soontagana
- Pikkade või ebasobivate nimede asendamine
 - Pranglisaarte > Prangli, Järva-Jaani > *Järvani > Võhmuta, Tsooru > Lepistu
- Nimede parandamine vastavalt kohalikule hääldusele
 - Hallinga > Halinga, Talli > Tali
- Nimede eestistamine
 - Narva taga Skarjatina > Raja; Setomaal Irboska > Linnuse, Kulje > Kalda, Laura > Lõuna
- Osa ettepanekuid lükati tagasi (Harjuranna, Alutaguse)

Kohanime eestistamine 1939–40

- Külade arvestus nähti ette korrastada, kaotades mh asundused
 - neile anti sageli uued rahvusromantilised nimed
- Võõrapärased külanimed tuli eestistada
 - eriti puudutas see Setomaad ja Narva-tagust
- Järvamaa nimeettepanekud nt:
 - Esna as > Orisalu, Karkuse as > Hiiekaevu, Moe as > Jõela, Müüsleri > Kaeravere, Prümli > Hiiemetsa, Rõa as > Risti, Vodja as > Võidu
- Ettepanekuid ei jõutud ametlikult jõustada

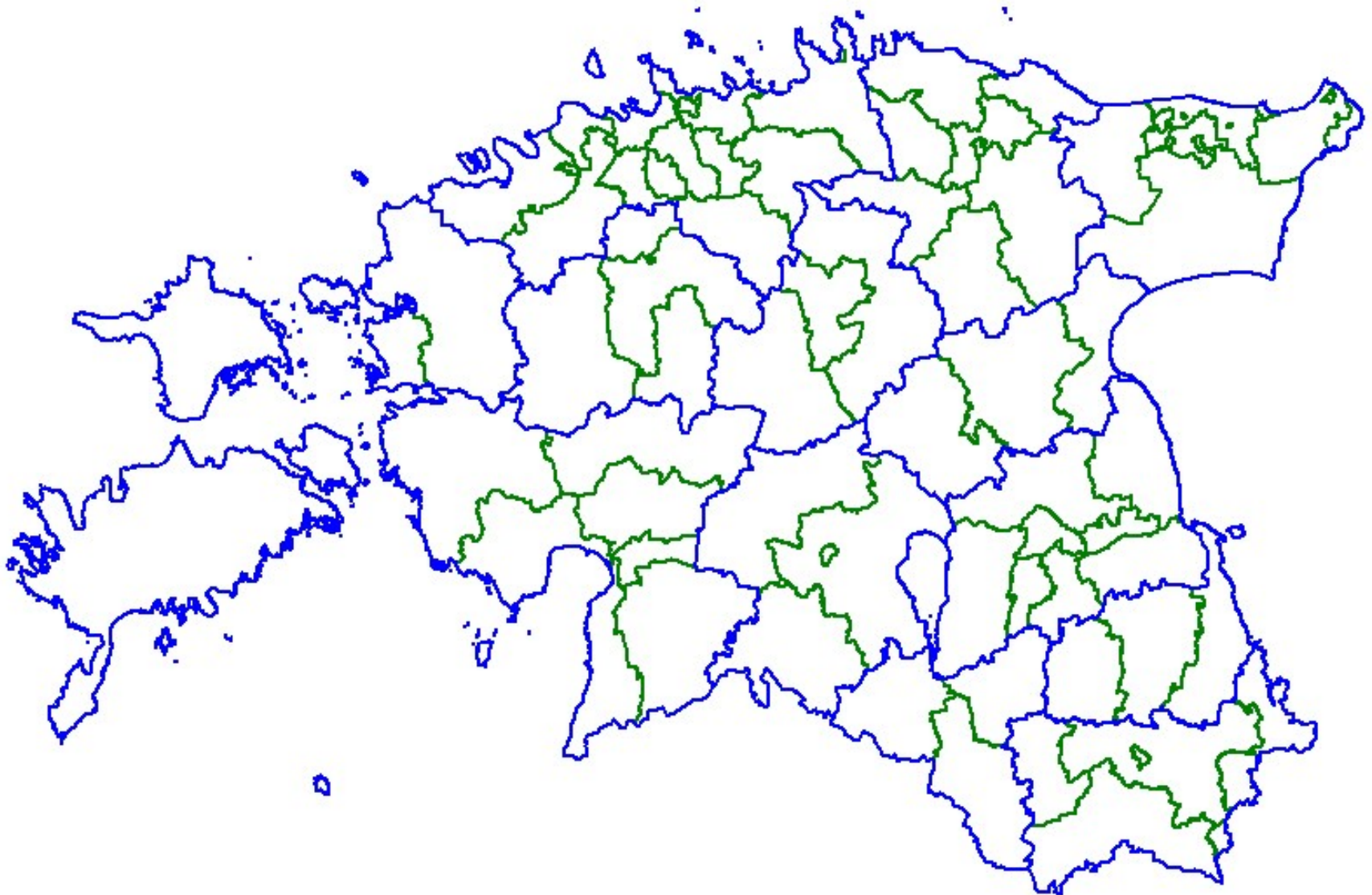
Asulanimede korrastamine 1975– 77

- Kuni 1975. a-ni oli maa-asulate arvestus tinglik, nendega tegelesid külanõukogud
 - asulatüübid mh asundused, asundid
- Maa-asulate tüüpideks määrati alevikud ja külad, linnalised asulad olid linnad ja alevid
- Kohanimede keeleline korrastamine
 - mh kaotati nummerdatud külad
- Külade liitmine (u 7000st jäi alles 3500)
- Liidetud külasid hakati taastama 1997–98 (vähemalt 1200 küla)

Vallanimed 1990. a-te alguses

- Valdade taastamisel taastati ka vanu vallanimesid:
 - Alaküla > Rämpina
 - Lauka > Kõrgessaare
 - Mehikoorma > Meeksi
 - Riidaja > Põdrala

Linnad ja vallad 2017



Vallanimesoovitused 2016

- 1. Kihelkondade ja vanade valdade nimed
- 2. Vallakeskuste nimed
- 3. Silmapaistev (loodus)nimi ühinevate valdade territooriumilt
- 4. Ilmakaarega nimi
- 5. Liituvate valdade ühendnimi (sidekriipsuga)

Mis ei sobi vallanimeks?

- 1. Eesti kohtade ajaloolised vöörkeelsed vöi vöörapärased nimed
- 2. Ajalooliste piirkondade nimed, kui kavandata valaliit hõlmab vaid osa sellest:
 - vanad maakonnad
 - vanad kubermangud

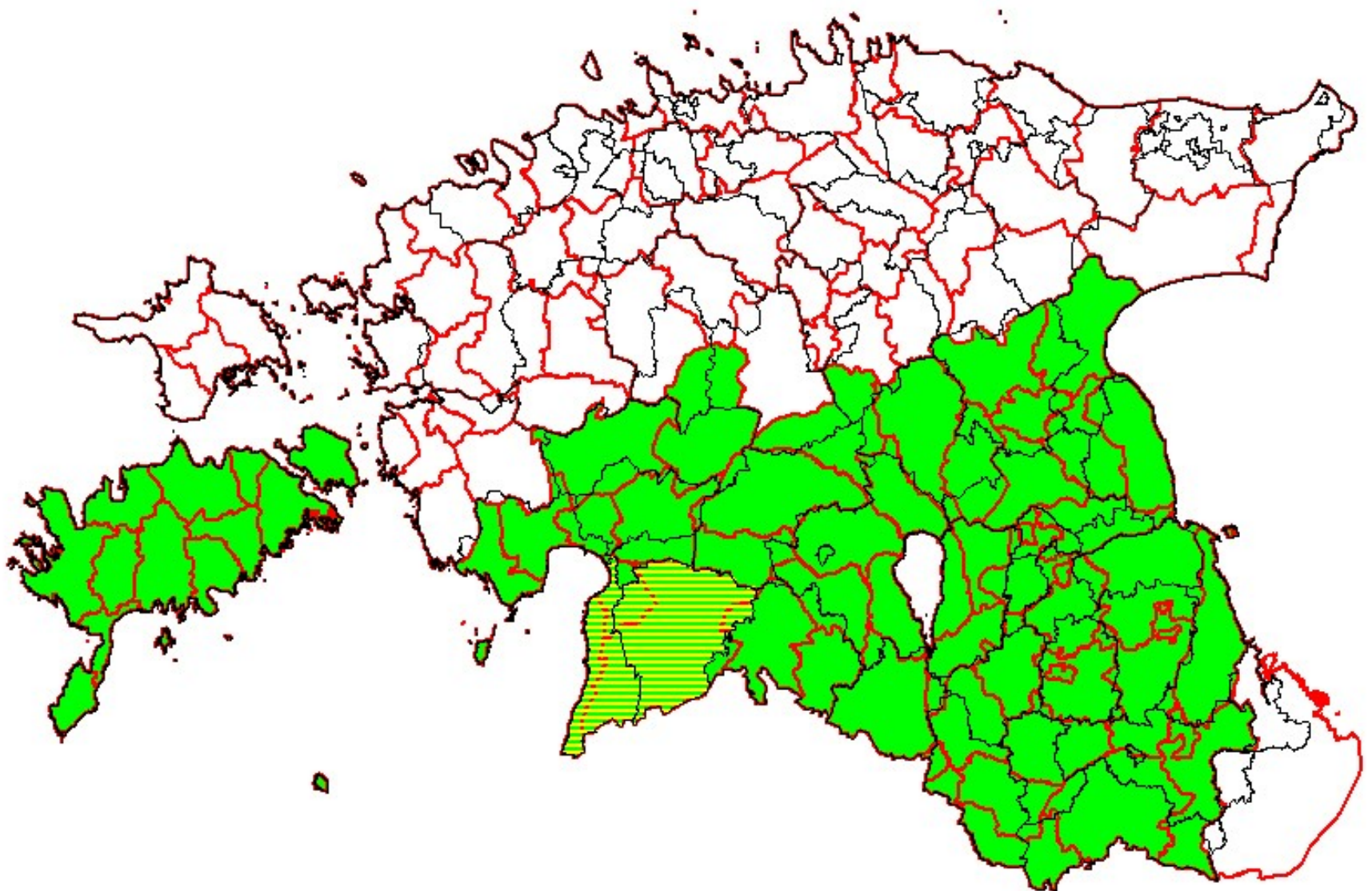
Mis tegelikult juhtus?

- 1. (kihelkonnad ja vanad vallad)
 - Haljala, Märjamaa, Saarde, Saue, Türi, Viru-Nigula
- 2. (keskused)
 - Elva, Tapa, Tõrva, Vinni
- 3. (silmapaistev kohanimi)
 - Hiiumaa, Saaremaa
- 4. (ilmakaarega nimi)
 - Lääne-Harju, Põhja-Pärnumaa, Põhja-Sakala
- 5. (ühendnimi)

Probleeme

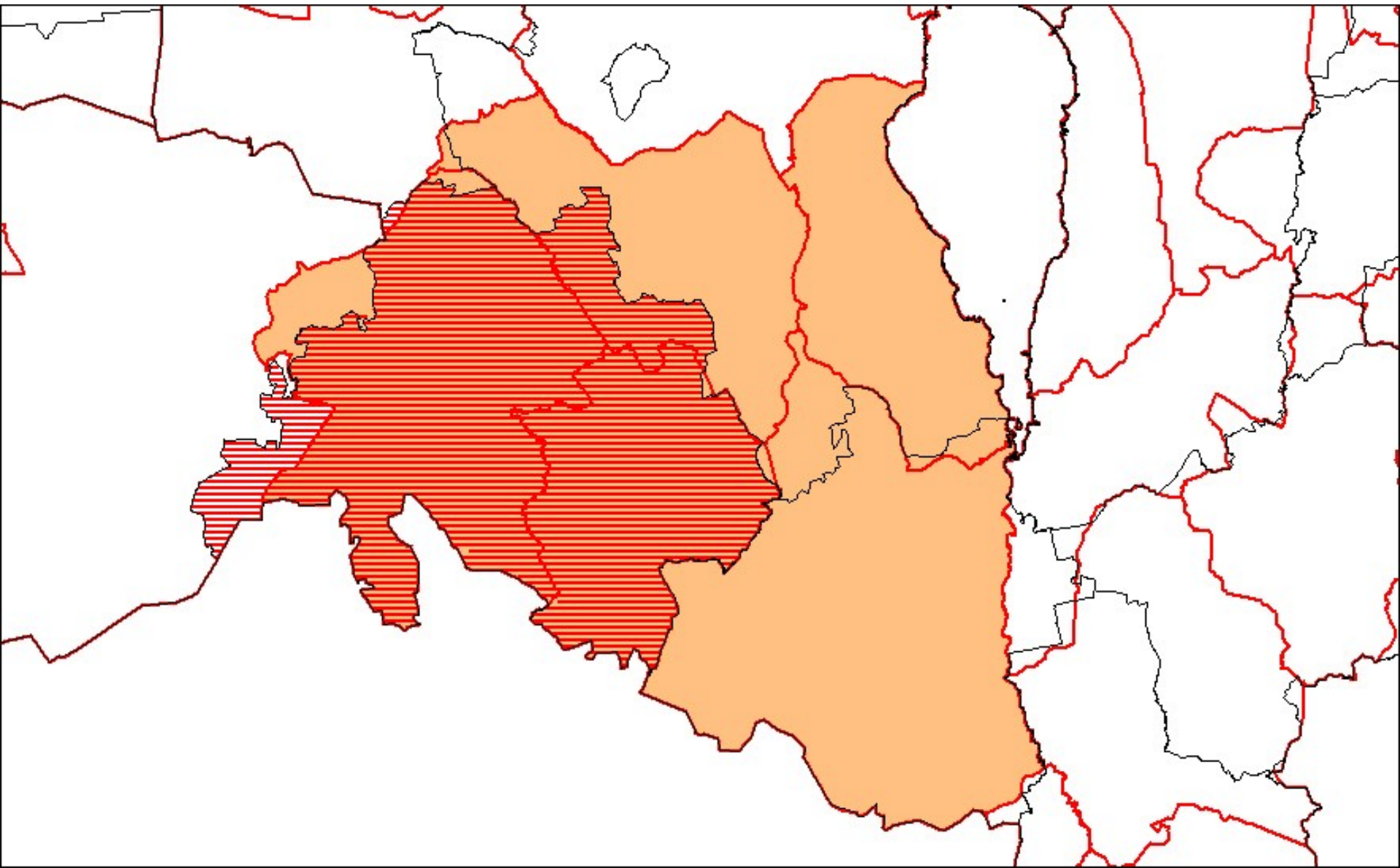
- Uudisnimed
 - Lääneranna, “Põhjaranniku”, “Kehtnakandi”
- Territoriaalpretensioonidega nimed
 - Mulgi, “Lahemaa”, “Põhja-Liivimaa”, “Peipsi”, “Võrtsjärve”
- Olemasolevate nimede välistamine algusest peale (“kõik olgu võrdsed”)
- Lehmakauplemine (*à la* “teile nimi, meile vallakeskus”)

Suur suutäis

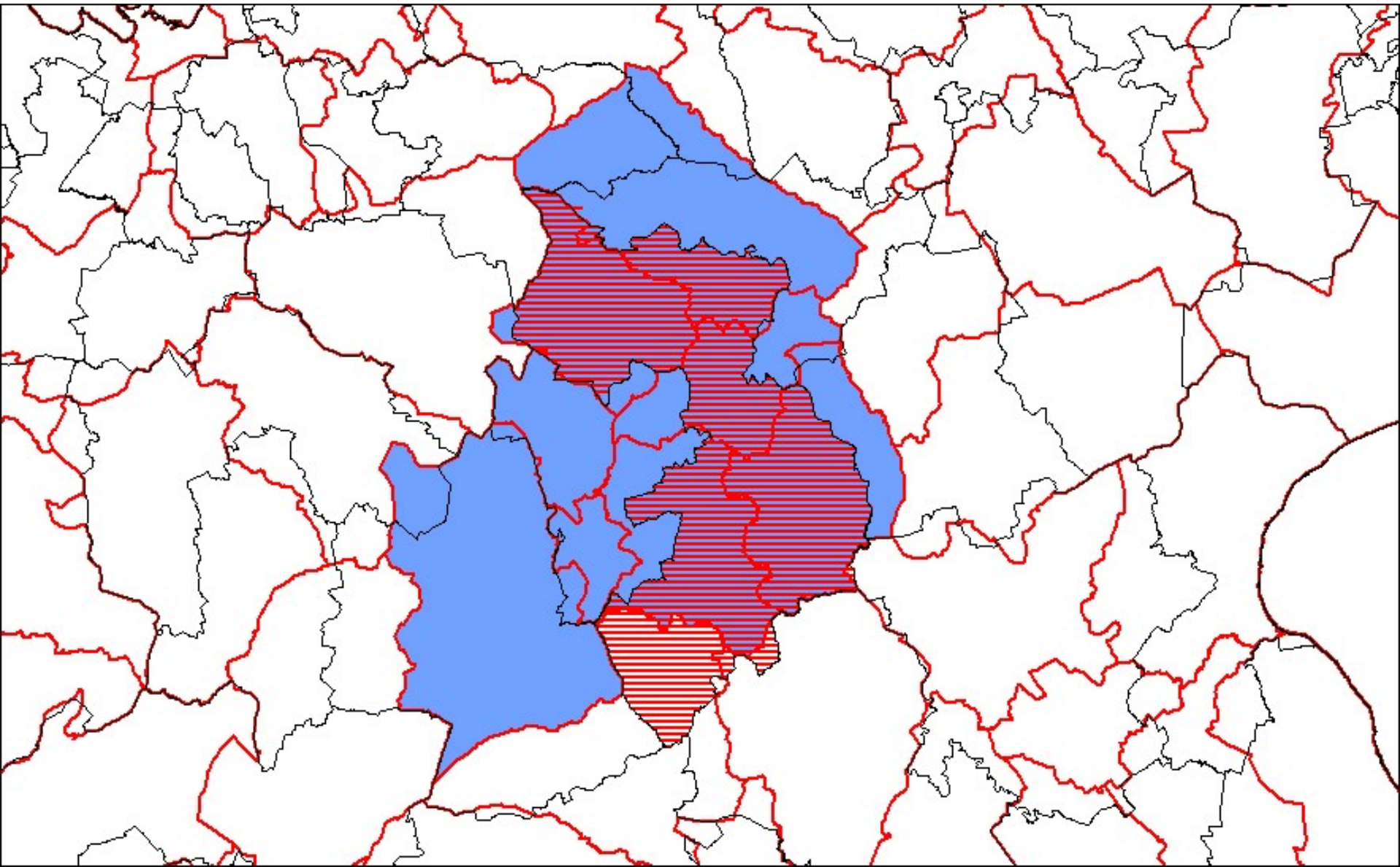




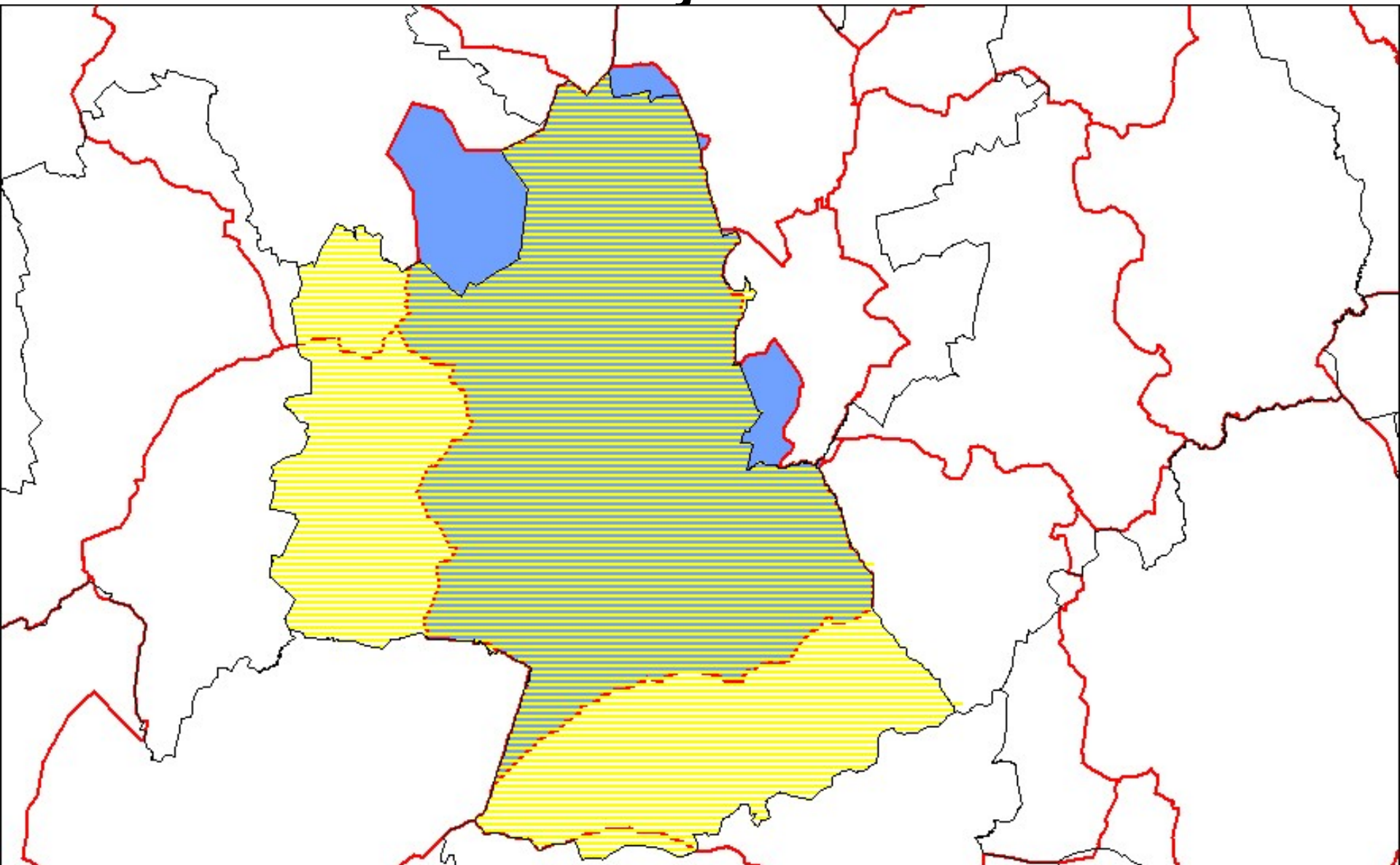
Mulgi vald vs. Mulgimaa



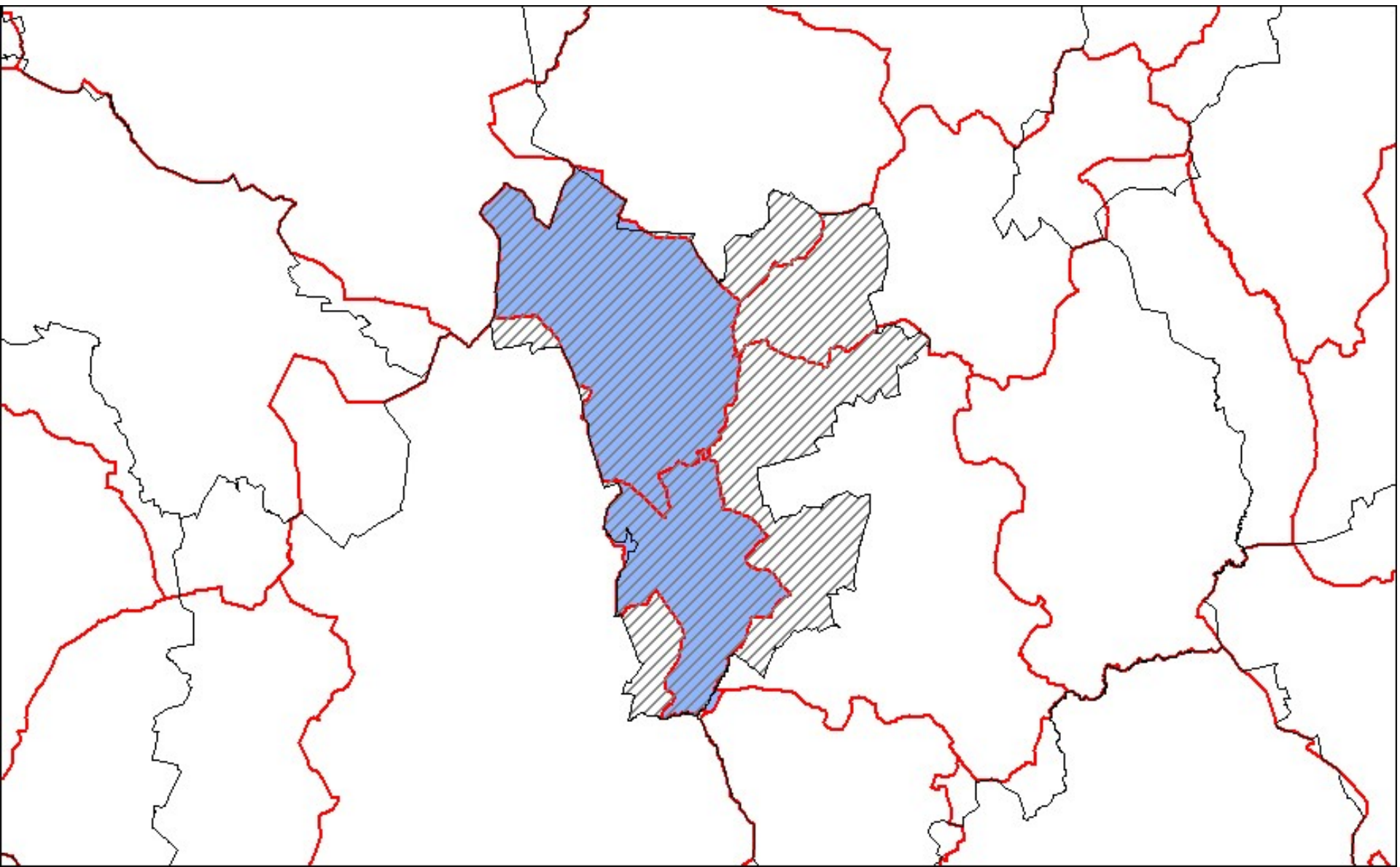
Kuidas nimetada valda?



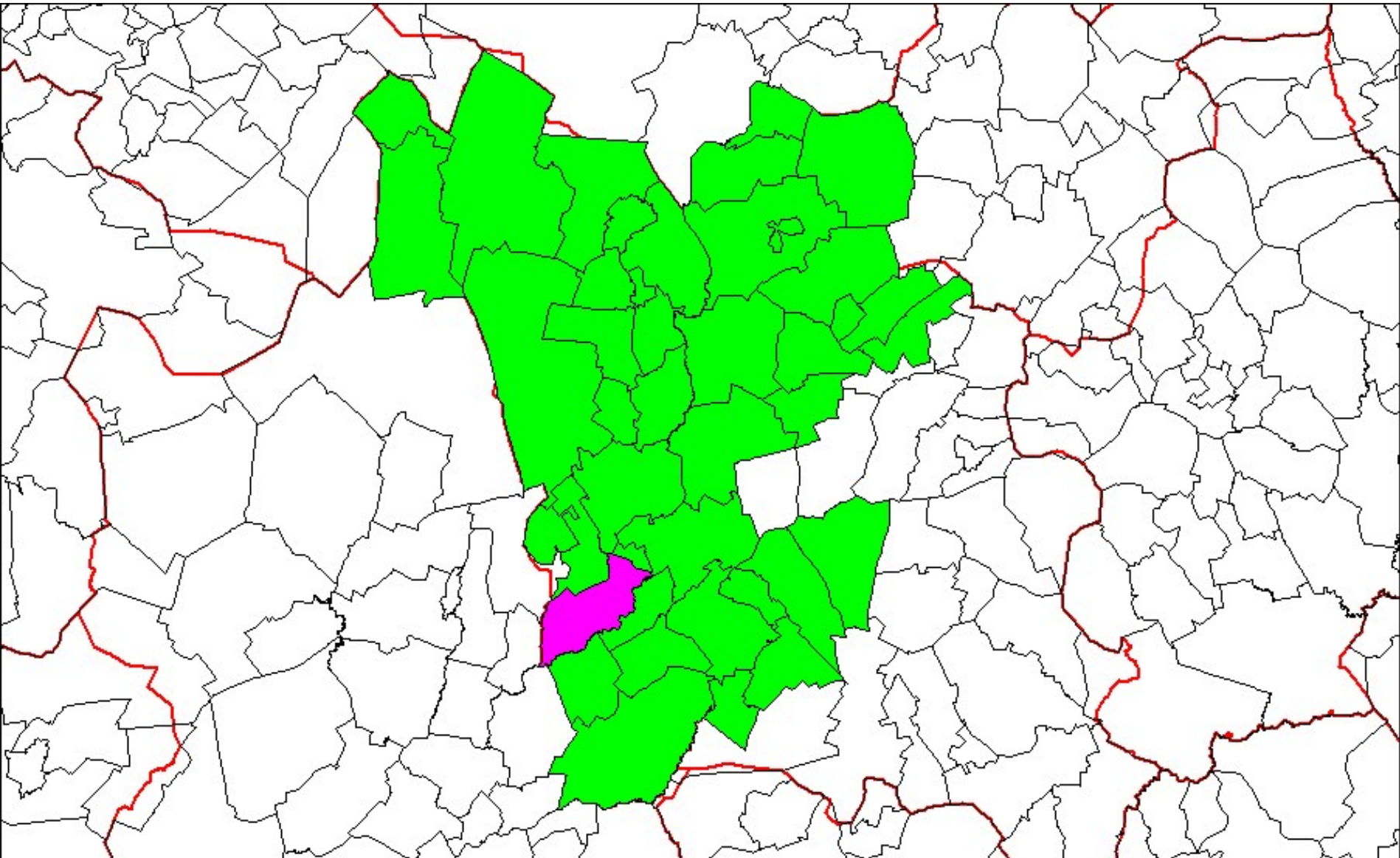
Kihelkond ja vald: Türi



Paisuv Paide linn



Paide linn vs. Paide linn



Külanimed

- Vallas ega “linnas” ei tohi olla korduvaid külanimesid
- Haldusreformi tulemusel tekkis u 100 küla, mis olid korduva nimega
- Esmalt Saaremaal, seejärel mujalgi lepiti kokku, et muutmata jääb selle küla nimi, milles on kõige rohkem elanikke

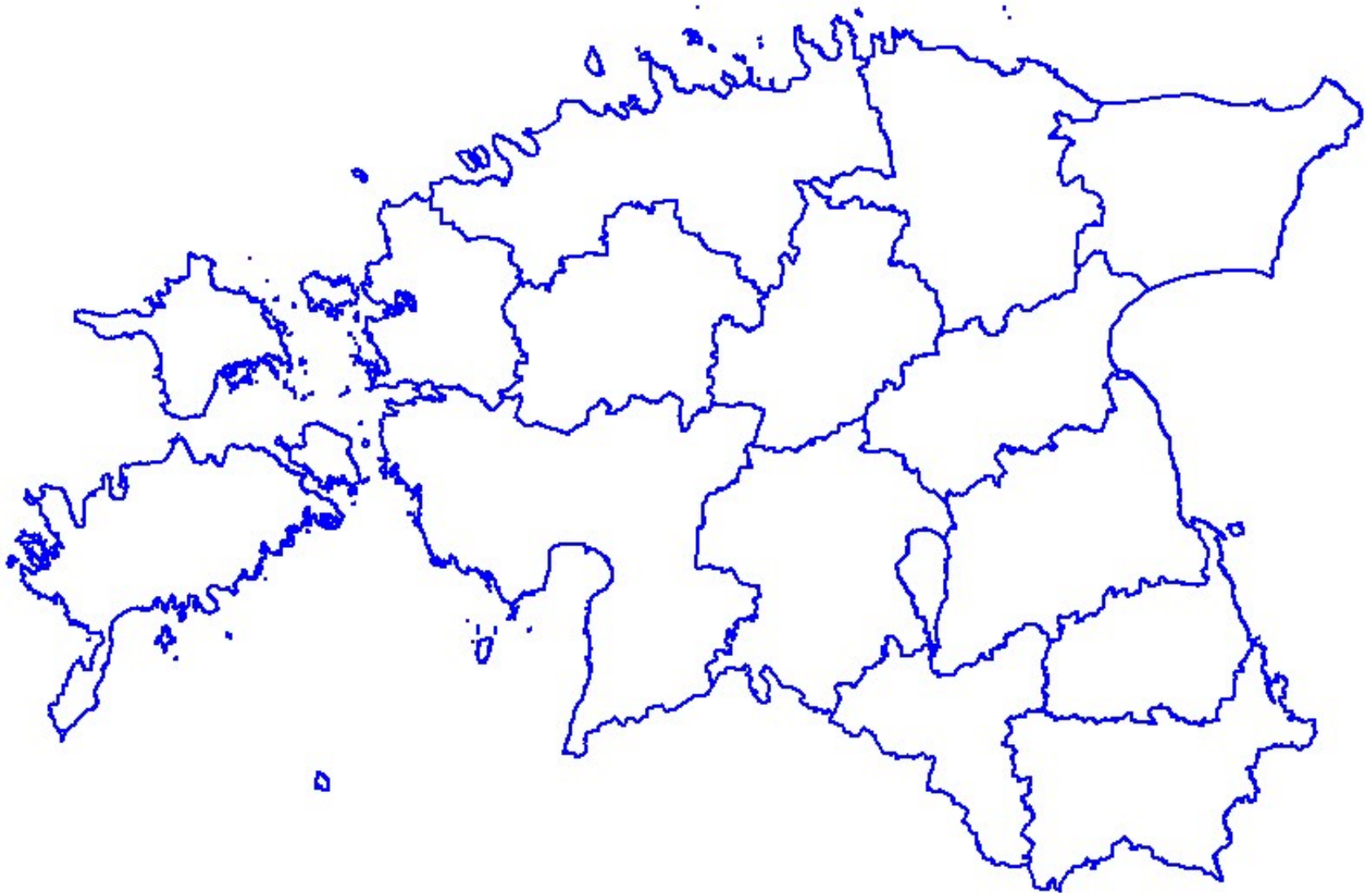
Külanimede soovitused 2017

- 1. Vältida külade liitmist
- 2. Lisada nimele hargtäiend
 - endise mõisavalla järgi
 - ühineva valla järgi
 - emaküla vms järgi
- 3. Kaaluda ajaloolise nimevariandi taastamist vm moel nime teisendamist, et nimi jääks eristuvaks

Mis külanimedega juhtus?

- Muudeti 50 küla nimed (sh 31 Saare- ja 9 Võrumaal)
- Liideti 9 küla (8 Saaremaal, 1 Võrumaal)
- Tekkis 2 uut küla (Viivikonna, Sirgala)
- Pandi ka päris uusi külanimesid
 - Kirderanna (Rannaküla), Laevaranna (Rannaküla), Liivanõmme (Nõmme), Liivaranna (Liiva), Nõmjala (Nõmme)
- Mõned nimed ei eristu piisavalt (Salevere > Salevere)
- Kasutati ka täiendeid Suur- ja Väike-, kuigi samanimelised külad jäävad kaugele (Väike-Ula, Suur-Randvere)

Mis saab maakondadest?



Praeguste maakondade iga

- Harju, Järva, Saare, Viru – muinasaeg
- Lääne – hiljemalt XIII sajand
- Pärnu, Tartu – Poola aeg (presidentkonnad), tinglikult ka varem (komtuurkonnad, piiskopkonnad)
- Viljandi, Võru – 1783 (osad kaksikmaakondadest), lõplikult 1888
- Valga – 1920 (Eesti poolel, Lätis aga al 1783)
- Hiiu – 1946
- Jõgeva – 1949
- Põlva, Rapla – 1950 (rajoonid)

Maakonnanimede iga

- Maakonnal on oma nimi:
 - Harju, Järva, Saare, Viru – muinasaegsed
 - Lääne (eestikeelse nimena 1574, maakond hiljemalt XIII saj-st)
 - Hiiu (1575, saart mainitud 1228)
- Maakond on nimetatud keskuse järgi:
 - Tartu, Pärnu, Rapla (1241), Valga, Viljandi – esmamaining hiljemalt XIII saj
 - Põlva (1452), Jõgeva (1590), Võru (1538)

Muinasmaakonnad (Wikipedia)



Eesti Vabariigi haldusjaotus 1922. aasta loenduse ajal

