



Ph.D. Antanas Smetona  
Vilnius University

## THE NAME OF LITHUANIA – ONE THOUSAND YEARS

# THE BEGINNING OF THE STORY

---

- ✘ *The name of Lithuania was first written in the Annals of Quedlinburgh in 1009:*
  - + *„Sanctus Bruno, qui cognominantur Bonifacius, archiepiscopus et monachus, XI suae conversionis anno in confinio Rusciae et Lituae a paganis capite plexus, cum suis XVIII, VII. Id. Martii petiit coelos.“*

★ Die Annales Quedlinburgenses // Monumenta Germaniae Historica, Scriptores Rerum Germanicarum In Usum Scholarum Separatim Editi, vol. 72, Hanover, 2004.

# ANNALS OF QUEDLINBURG (1009)

Inundatio. <sup>MIX.</sup> Subita ex nostris operibus insolita aquarum refusio facta est.  
111. Id. Januarij, feria secunda, Luna X. multum damnum  
inferens, VII. diebus in sua rabie persistit. Obijt Recharius. *Recharij Ep. p.  
Meln. v. r. d. p.*  
Paderbrunensis episcopus. Cui successit Mettmoverck. *Bruno Ab. p.*  
Sanc-  
tus Bruno qui cognominatur Bonifacius archiepiscopus et  
monachus XI. sue conversionis anno in confinio Ruscie  
et Litue à paganis capite plexus cum suis XVIIII,  
*Ryfia.  
Lituanis.*  
VII. Id. Martij petijt coelos. Obijt Vuigbertus Merseburgen-  
sis episcopus: Cui successit Thiatmarus. *Vuigbertus Ep. p.  
Thiatmarus Ep.* Sed et domi-  
nica die palmarum gutta sanguinis in quibusdam locis  
vestimentis hominum instillabant. Sol nebula horribili  
*patja* ex colore stupendo mutatus, mirantibus intuentium



SANCTUS BRUNO EPISCOPUS  
Hic Ruthenis Evangelium praedica-

## THREE FORMS OF THE NAME *LIETUVA*

- ✘ The Lithuanian form *liet-*
  - + *Lettowen* (ger.), *Lethovia*, *Lettovia*, *Lettavia* (lat.), *Leedu*, *Leedumaa* (est.)
- ✘ The Slavonic form *lit-*
  - + *Литѡва*, *Литва* (rus.), *Litauen* (ger.), *Lituania* (lat.), *Litwa* (pol.)
- ✘ The Latvian form *leit-*
  - + *leitis*, *leiši* (pl) 'people', but *Lietava* 'land'.
- ✘ All forms originated from *\*Létuvā* → *Lietuvà*

## THE ORIGIN OF THE NAME *LIETUVA* – ROMANTIC STORIES

- ✗ Lithuanians originated from the Romans:

- + *Lietuva* ← *L'Italia* or *littus* (lat.) 'shore' or *lituus* (lat.) 'horn'

- ✗ Jan Długosz, Maciej Strykowski

- ✗ Lithuania originated from Celtic words:

- + *Lietuva* ← *Letha* (cel.) 'the west of Gallia' or \**Litavia* (cel.) 'the country on the shore'

- ✗ Алексей Шахматов

- ✗ Lithuania originated from the Lithuanian word *lietus* 'rain'

## THE ORIGIN OF THE NAME *LIETUVA* – SCIENTIFIC HYPOTHESES

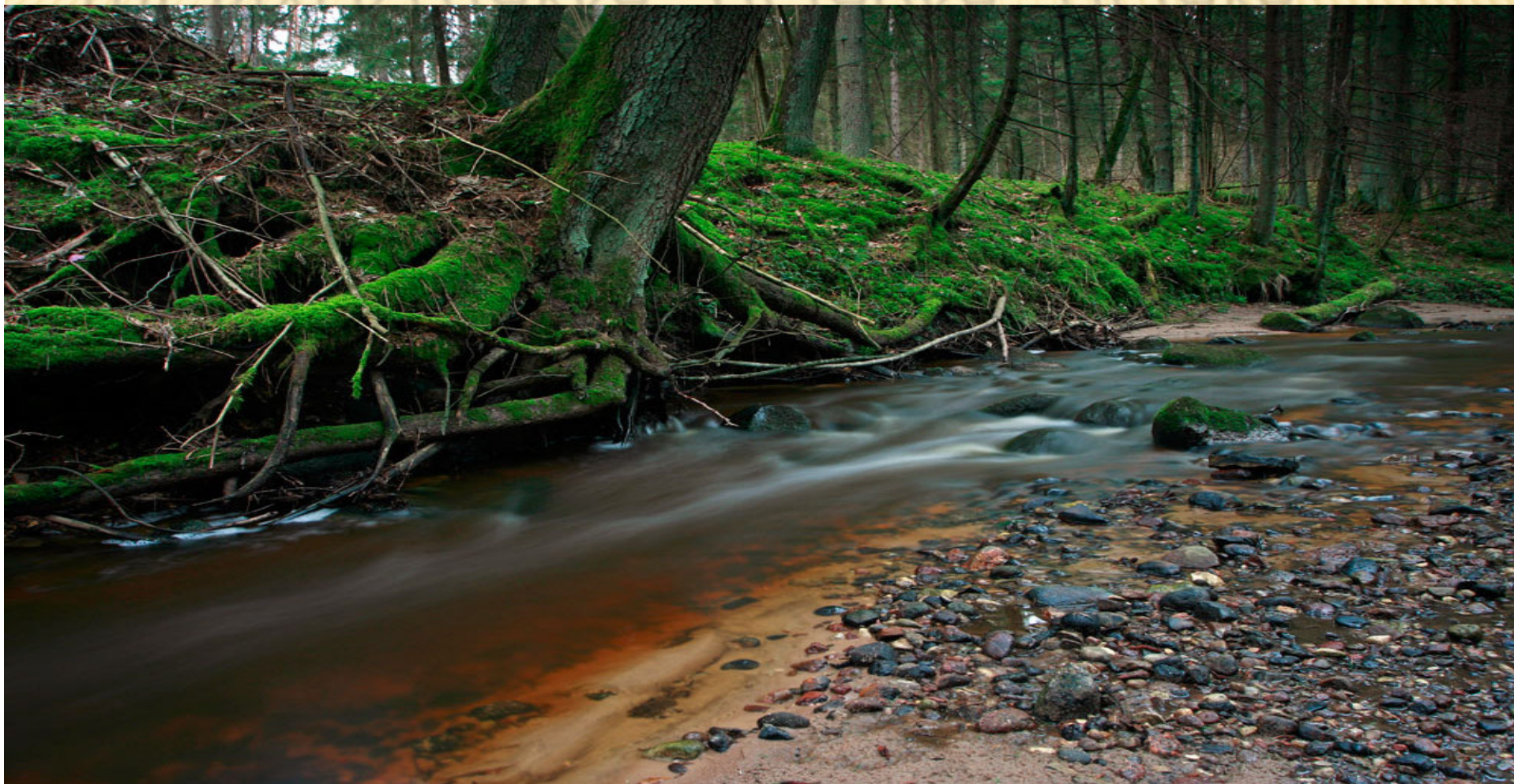
- ✘ There are two hypotheses:
  - + by Kazimieras Kuzavinis (1964) – hydronimic theory of the origin: *Lietuva* ← *Lietauka* (the name of a small river)
  - + by Simas Karaliūnas (1994) – “military” theory of the origin: *Lietuva* ← *leita, lietuva, лумва* ‘convoy, the group of armed people’

## THE ORIGIN OF THE NAME *LIETUVA* BY KAZIMIERAS KUZAVINIS

- ✘ *Lietuva* ← *Lietáuka* ← \**Leitā* – there is a small river (about 11 km long) near Kernavė (about 30 km) flowing into Neris.
- ✘ Arguments:
  - + a reference to a live language;
  - + cities were named according to the names of small rivers – Vilnius is situated on the rivers Vilnia (small) and Neris (big); Anykščiai is situated on the rivers Anykšta (small) and Šventoji (big);
  - + analogical names of lands: Karšuva, Sūduva, Nadruva;
  - + analogical names of rivers: Dauguva, Deguva, Gryžuva, Guobuva, Lankuva, Maižuva, Plačiuva, Leluva etc;
  - + other Baltic lands have hydronimic names: Prūsa, Sėla, Jotva.



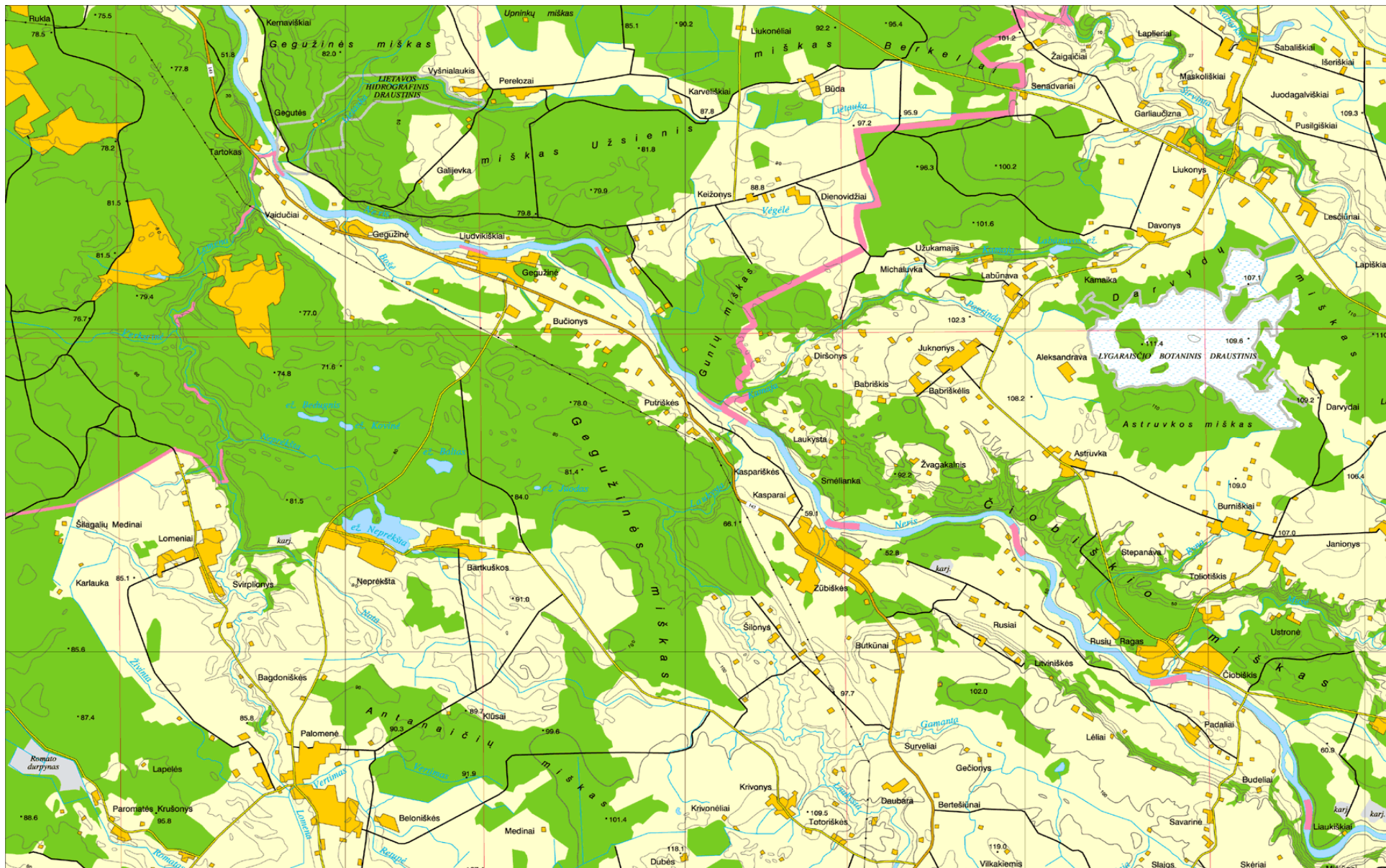
# THE RIVER *LITAVKA* : *LIETAUKA* : *LIETAVA*



# THE RIVER *LITAVKA* : *LIETAUKA* : *LIETAVA*







## THE ORIGIN OF THE NAME *LIETUVA* BY SIMAS KARALIŪNAS

- ✘ *Ge-leite* (germ.) – ‘convoy, armed escort’, *leide* (from *laita*) (Plattdeutsch) ‘escort’, *lid* (old Friesian) ‘squad, escort’, senovės islandų *lith* (old Icelandic) ‘escort, soldiers’, etc.

# VASMER'S ETYMOLOGICAL DICTIONARY

- ✗ **WORD:** Литва́
- ✗ **GENERAL:** др.-русск. *литъва*, собир., "литовцы" (Пов. врем. лет), прилаг. *литовский*, укр. *Литва́*, блр. *Літва́*, польск. Litwa, litwin, litewski.
- ✗ **ORIGIN:** Заимств. из лит. Lietuvà "Литва", ср. лтш. Lìetava -- то же, leĩtis "литовец", leĩtene "литовка", Leĩšmale "литовская граница" (М.--Э. 2, 446, 447, 506); см. Mi. EW 171; далее сюда же относят лат. lītus "берег (моря)"; см. Вальде--Гофм. 1, 815. Сомнительна связь с ирл. Letha "Aremorica, Latium" (Стокс 248 и сл.; см. Вальде--Гофм., 1, 815). Абсолютно ошибочно предположение о кельт. происхождении лит. Lietuvà из \*Litavia "прибрежная страна", вопреки Шахматову (AfsI Ph 33, 81 и сл.). Отсюда производные: *литвін*, диал. "литовец" (зап.); народн. *лютвін* -- то же, слуцк. (Малевич 180), от *лютый*; *литовка* "русская большая коса с длинной рукояткой", с.-в.-р. (Даль), колымск. (Богораз). О распространении на Западе названия нов.-в.-н., ср.-нж.-нем. Lettowen "Литва" см. Кипарский, Neuphil. Mitteil., 1949, стр. 198 и сл.
- ✗ **TRUBACHEV:** [Гипотезу о происхождении Lietuvà -- от названия реки \*Leitā : lēti "лить" -- см. Отрембский, BNF, 9, 1958, стр. 116 и сл.; его же, Gramatyka języka litewskiego, I, Варшава, 1958, стр. 3 и сл. -- Т.]



[www.Smetona.VU](http://www.Smetona.VU)

**THANK YOU**