

Новые административно-территориальные изменения в Латвии

Число самоуправлений

Административно - территориальная единица Administrative division unit	01.02. 2009.	После 06.06. 2009. After 06.06. 2009.
Район District Rajons	26	0
Город республиканского подчинения Republic city Republikas pilsēta	7 Daugavpils, Jelgava, Jūrmala, Liepāja, Rēzekne, Rīga, Ventspils	9 Daugavpils, Jēkabpils, Jelgava, Jūrmala, Liepāja, Rēzekne, Rīga, Valmiera, Ventspils
Город районного подчинения Region city Rajona pilsēta	50	0
Волость Civil parish Pagasts	424	0
Край County Novads	41	109
Итого Total	548	118

Причины реформы

- Много самоуправлений с небольшим числом жителей.
> 40 % самоуправлений с числом жителей < 1000.
- Большое различие в численности населения по самоуправлениям.
245 жителей в Калнцемпской волости Алуксненского района до 71 7324 жителей в Риге.
- Жители должны получать качественные услуги в любом случае.
- В краю должно проживать не менее 4000 жителей.

Нормативная база

- Административно территориальная реформа была предусмотрена в 1993 году принятой концепцией о реформе самоуправления.
- 21.10.1998 был принят "Закон об административно территориальной реформе", который был отменён в 31.12.2008 когда начал действовать "Закон об Административных территориях и населенных местах".
- Закон устанавливает порядок создания и учета административно территориальных единиц, а также порядок изменения их границ и выбора административного центра.

Нормативная база

- Сэйм Латвийской Республики утверждает создание и упразднение административно территориальных единиц, а также изменения их границ.
- Край имеет свое внутреннее деление если на его территории до реформы было несколько административно территориальных единиц (город или несколько городов районного подчинения и волость или несколько волостей). В этом случае данные города и волости будут являться территориальными единицами соответствующих краев.
- В адресе указывается название края и название волости или города.

Название

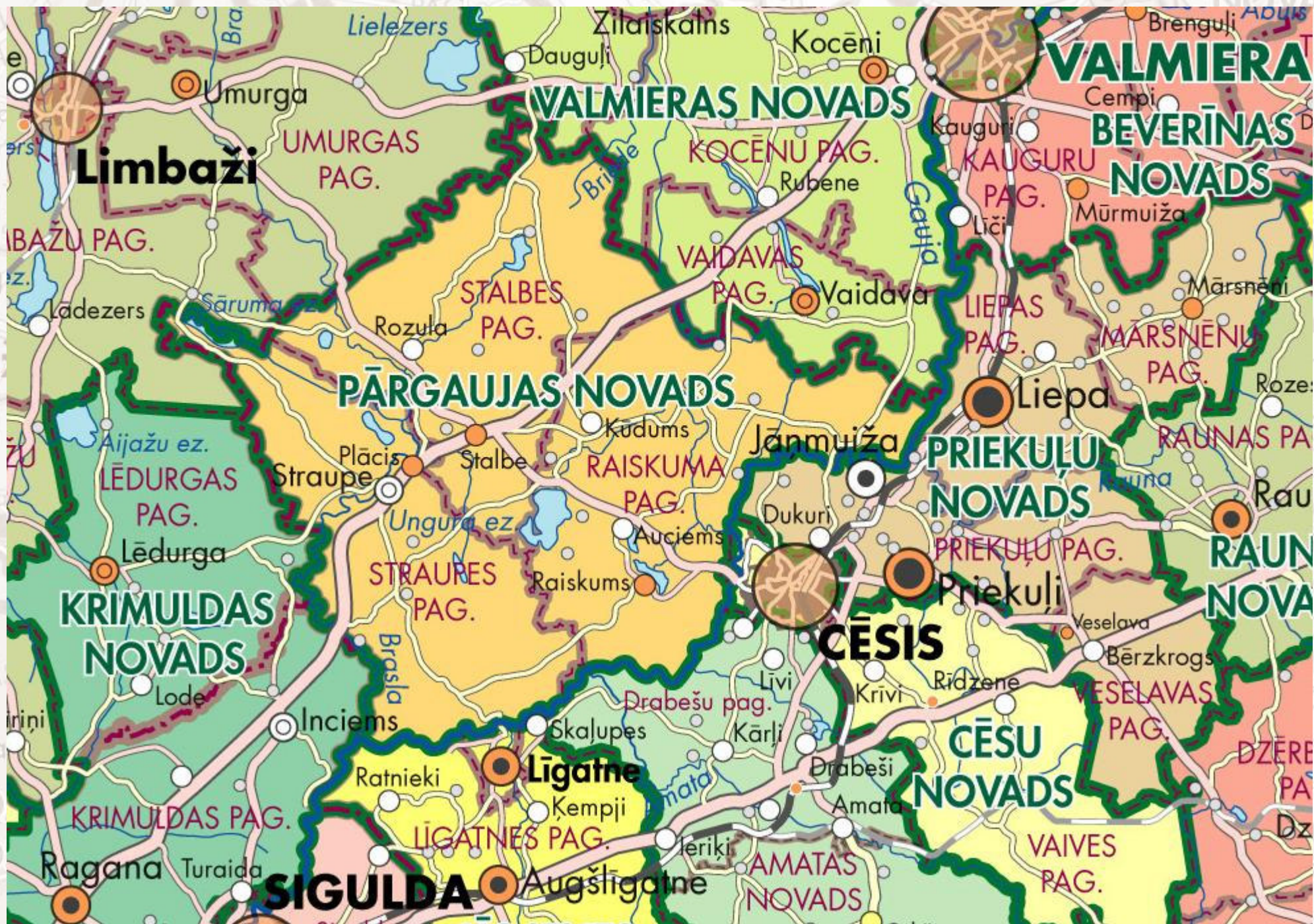
Назвние административно территориальным единицам присваивают и меняют исходя из решения заинтересованного самоуправления и одобрения Кабинета Министров.

Есть 3 варианта образования названия края.

1. Если на территории края был город районного подчинения и волость или несколько волостей то название края даётся по названию города (61 случай из 109).

2. Если край состоит из одной волости то его название дается по названию волости (13 случаев из 109).

3. Если край состоит из несколько волостей то в данном случае для определения названия края необходим компромисс (35 случаев из 109).



Limbaži

VALMIERAS NOVADS

**VALMIERAS
BEVERĪNAS
NOVADS**

PĀRGAUJAS NOVADS

**KRIMULDAS
NOVADS**

**PRIEKUĻU
NOVADS**

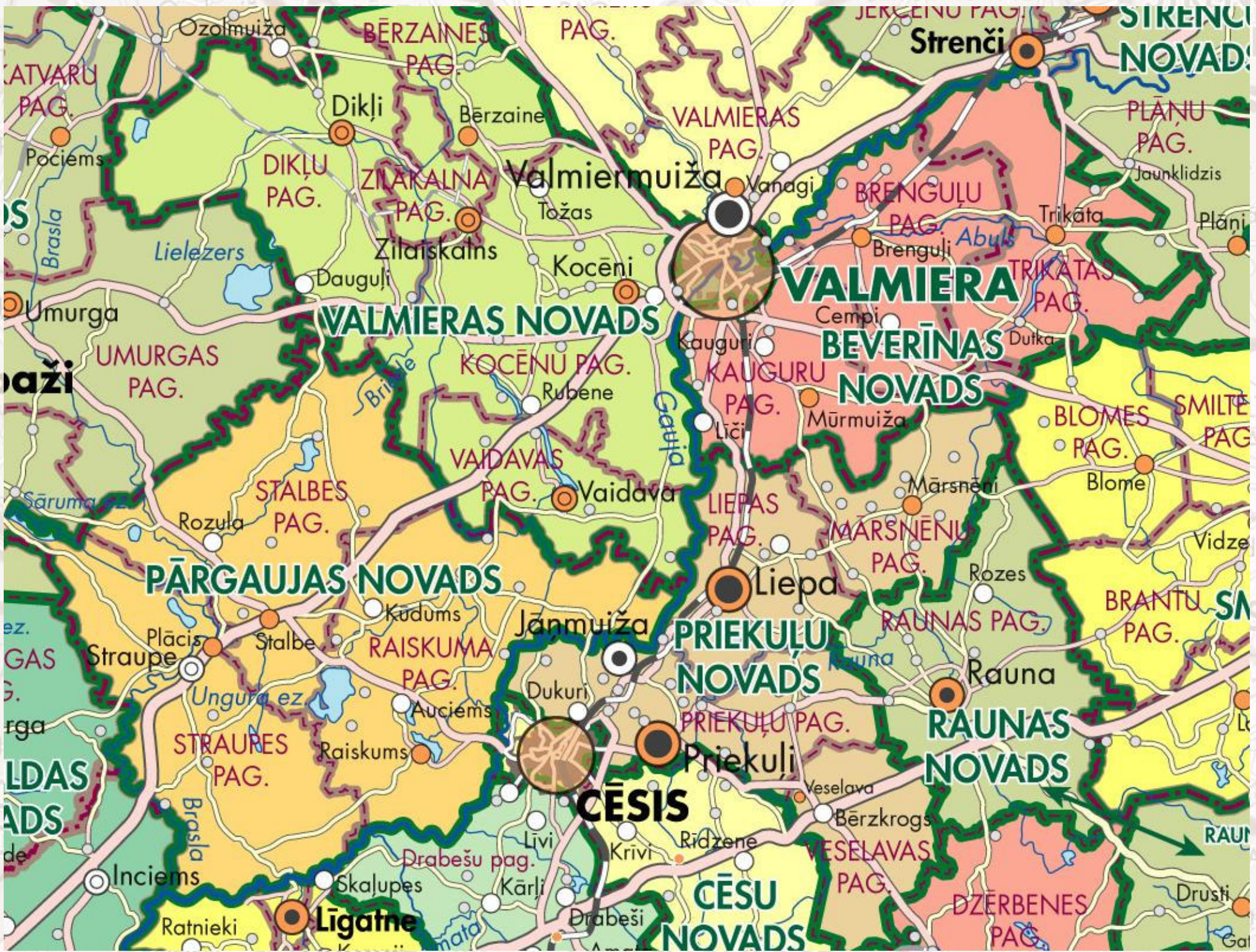
CĒSIS

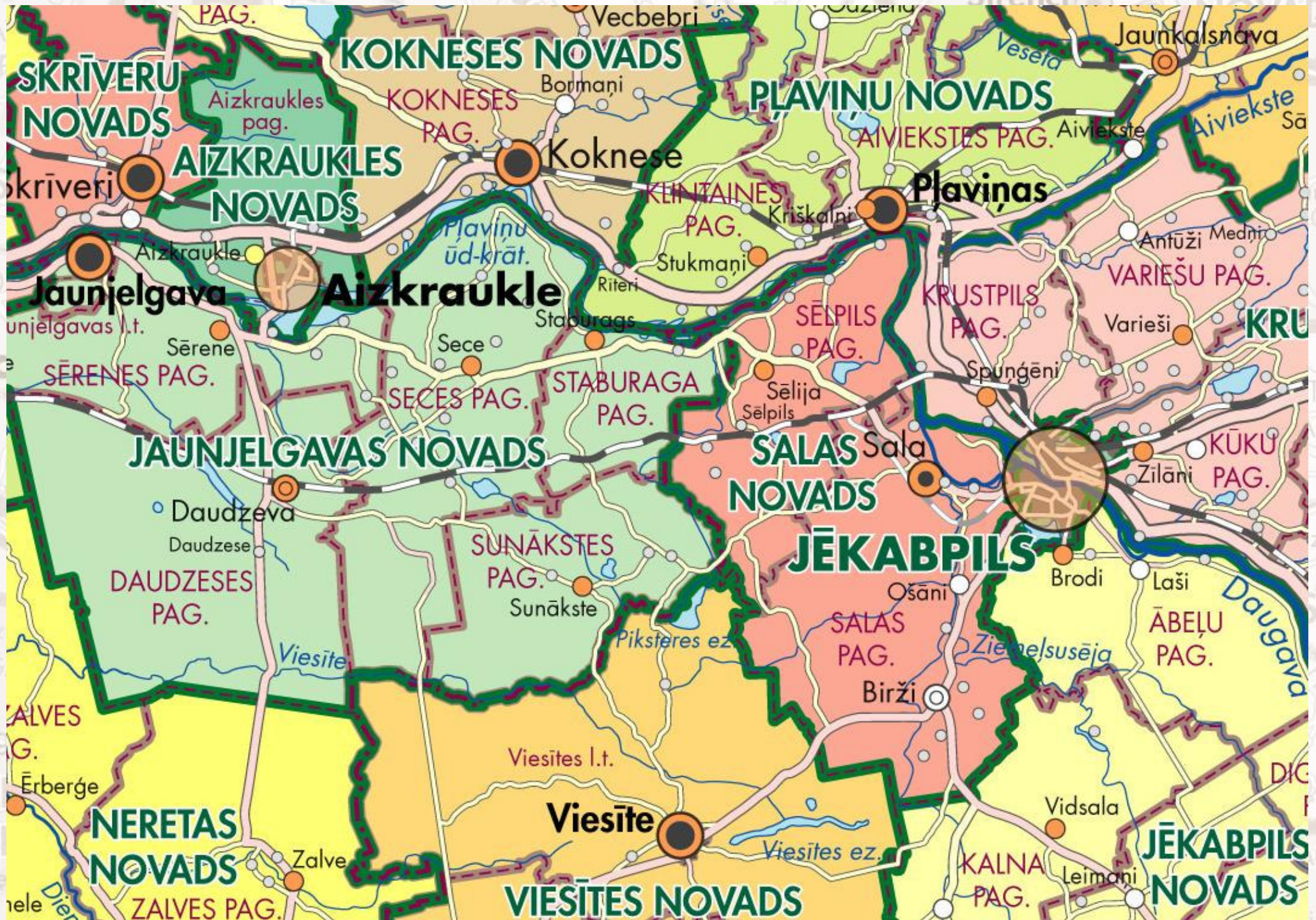
**CĒSU
NOVADS**

SIGULDA

Līgatne

**AMATAS
NOVADS**







A map of Latvia showing various administrative regions (Novads) and municipalities (Pag.). The map is rendered in a light beige color scheme. Several regions are highlighted with a darker beige background: Valmieras Novads, Beverīnas Novads, Pārgaujas Novads, Priekulu Novads, and Cēsis. The city of Valmiera is marked with a large white circle, and Cēsis is marked with a smaller white circle. The text "Спасибо за внимание!" is overlaid in the center in a dark blue, serif font.

Спасибо за внимание!