



База данных «Государственного реестра географических названий (PRNG)» в Польше – описание системы

Bogumiła Morawska - CODGiK Богумила Моравска - Главный центр геодезической и картографической документации

Justyna Kasprzak - GUGiK Юстына Кацпжак – Главное управление геодезии и картографии

Jerzy Ziuzia - GUGiK Ежи Зюзя - Главное управление геодезии и картографии (перевод)

17-th Meeting of the Baltic Division of UNGEGN

Warsaw, 29 June - 1 July 2015 r.



1. Введение
2. Законодательное основание функционирования «Государственного реестра географических названий (PRNG)»
3. История «Государственного реестра географических названий (PRNG)»
4. Информационная система для ведения базы данных «Государственного реестра географических названий (PRNG)»
5. Содержание базы данных «Государственного реестра географических названий (PRNG)»
6. Актуализация (обновление) базы данных «Государственного реестра географических названий (PRNG)»
7. Проблемы связанные с географическими названиями
8. Установление, изменение и устранение официальных названий населенных пунктов и названий природных объектов
9. «Государственный реестр географических названий (PRNG)» в интернет-портале «Geoportals» (Геопортал) и передавание данных в пользование
10. Резюме

1. ВВЕДЕНИЕ



Географические названия – также называемые *топонимами* (из греческого: *топос* - место) или *геонимами* (из греческого: *геос* - Земля), это наименования (собственные названия) всяких пространственных географических объектов, постоянно связанных с поверхностью Земли.

В презентации выступают следующие понятия, касающиеся статуса географических названий:

1. историческое название – собственное название, которое находится в исторических документах, а не употребляется в настоящее время
2. стандартизованное название – собственное название, определённое компетентным органом по названиям, для широкого, всеобщего применения
3. официальное название – название для обязательного использования в общественных отношениях, объявлено в законодательных актах уполномоченным государственным органом
4. не стандартизованное название – название, которое находится в «Государственном реестре географических названий (PRNG)», полученное из топографических карт и списков географических названий, используемых государственными учреждениями

2. ЗАКОНОДАТЕЛЬНОЕ ОСНОВАНИЕ ДЛЯ РЕЕСТРА PRNG



1. Директива 2007/2/WE Европейского парламента и Совета ЕвроСоюза от 14 марта 2007 г., которая устанавливает инфраструктуру пространственной информации в Европейском Содружестве (директива INSPIRE) и созданные для её реализации исполнительные правовые нормы, транспозиции, имплементирующее законодательство;
2. Закон от 4 марта 2010 г. о инфраструктуре пространственной информации (Вестник законов: Dz. U. 2010 г., № 76 поз. 489, из изменениями)
3. Закон от 17 мая 1989 г. – Геодезический и картографический закон (Вестник законов: Dz. U. 2010 г., № 193, поз. 1287, из изменениями)
4. Закон от 17 февраля 2005 г. о компьютеризации деятельности субъектов выполняющих публичные задания (Вестник законов: Dz. U. 2013 г., поз. 235)
5. Закон от 29 августа 2003 г. об официальных названиях населенных пунктов и природных объектов (Вестник законов: Dz. U. 2003 г. № 166 поз. 1612, из изменениями)
6. Распоряжение Министра администрации и оцифровки от 14 февраля 2012 г. в деле государственного реестра географических названий (Вестник законов: Dz. U. 2012 г., поз. 309, из изменениями)

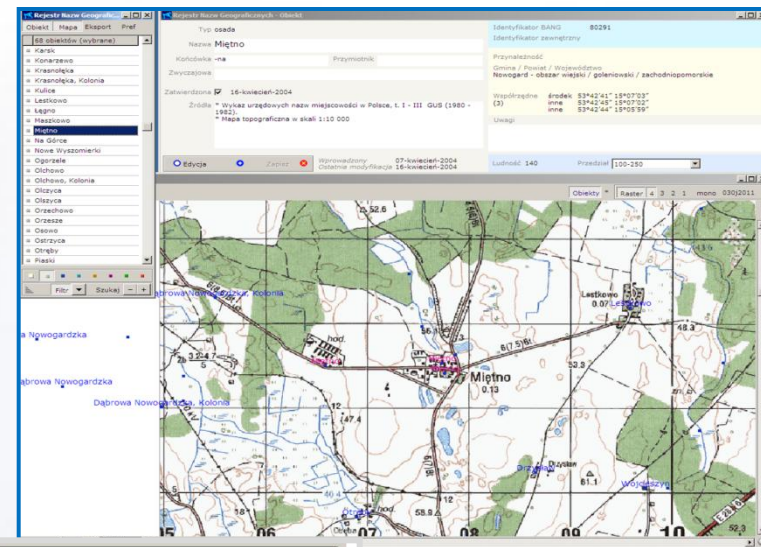
3. История Государственного Реестра Географических Названий PRNG



Идея создания базы данных названий географических объектов возникла в начале 90-х годов XX века.

«Государственный реестр географических названий (PRNG)» был создан в 1994 году. Ведёт его Главный геодезист страны с помощью Главного центра геодезической и картографической документации.

- Первая компьютерная система (BANG) – была создана в 1995 году. Действовала она в операционной системе Windows 3.11 на основании программы базы данных FoxPro. Система делала возможным помещению в базу данных названий географических объектов вместе с их основными атрибутами и локализацией. Данные из системы можно было получить в текстовым файле (TXT).
- В 2004 году возникла новая аппликация BANG2 действующая на платформе Windows XP на основании программы GIS – AVISO4. Она делала возможным плавную дигитализацию расположение объектов на карте. Был введен уникальный идентификатор **PRNG** для объекта и новый опцион экспорта данных в формате XLS. Можно было автоматически дополнять идентификатор населённых пунктов TERYT и соотносить объект к административной единицы.
- В 2009 году была внедрена нынешняя система **PRNG**, в итоге реализации научного проекта.

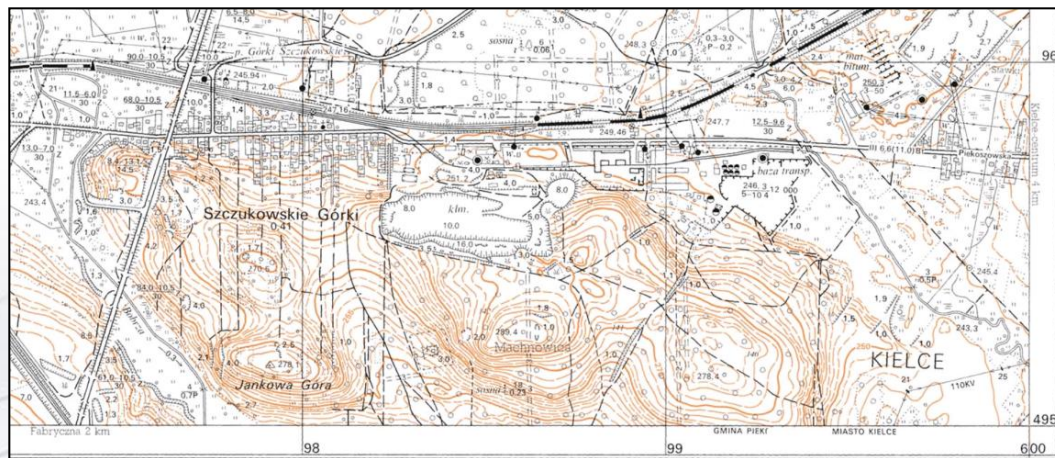
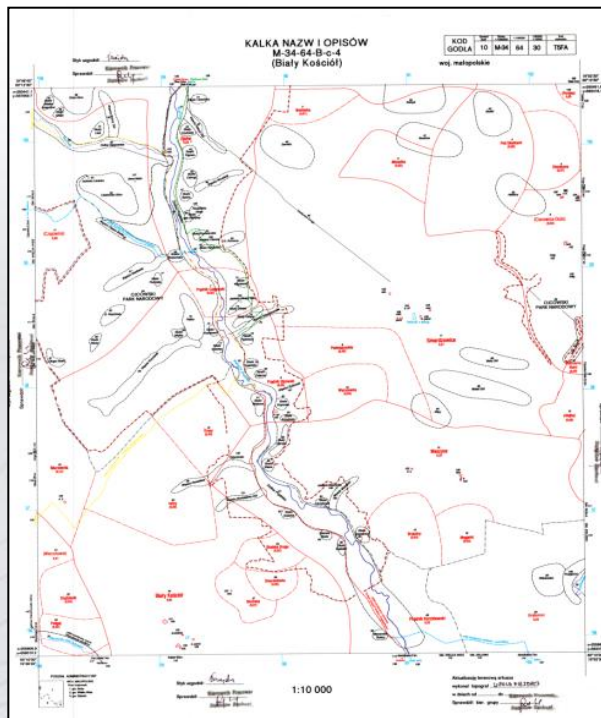


3. История Государственного Реестра Географических Названий PRNG



Создание базы данных PRNG происходило в 3 этапах.

1-й ЭТАП – введение (в базу данных) географических наименований вместе с их основной характеристикой и размещением. Источником информации были топографические карты 1:10 000. Они обеспечили большую подробность для целое территории Польши.



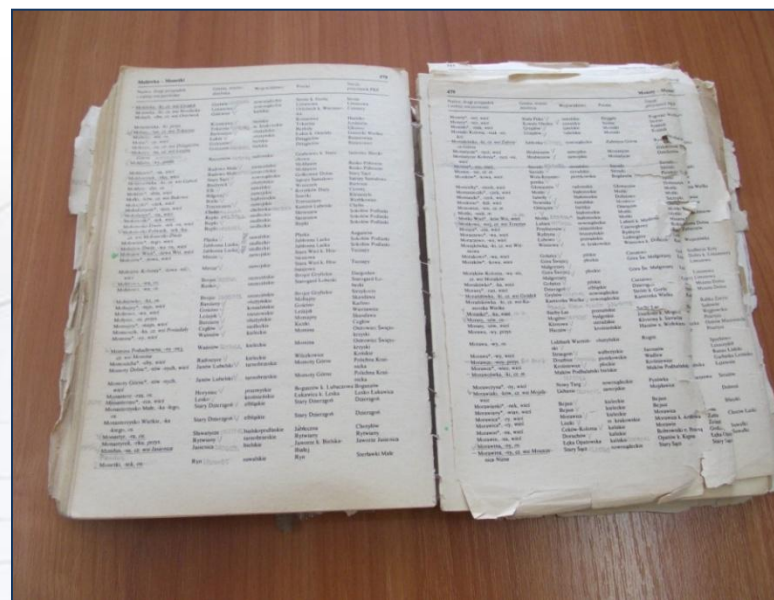
Были тоже использованы материалы из топоработ на местности (кальки и списки названий для данного листа карты).

Не проводилась тогда верификация названий в **PRNG** с официальными списками названий. Этап I длился 4 года - в базу **PRNG** было введённых около 160 000 географических названий.

3. История Государственного Реестра Географических Названий PRNG



2-й ЭТАП образования PRNG – верификация информации введённой в базу данных с официальными списками названий. Цель **PRNG** - это такое состояние, чтобы как можно больше названий имело статус официальных названий и чтобы, по силе возможности, все официальные, опубликованные названия находились в Реестре. После проведения верификации со «Списком официальных названий населенных пунктов в Польше» (фото ниже) оказалось, что названия из топографических карт введены в реестр **PRNG**, не согласны со «Списком ...» в около ... 40 %.



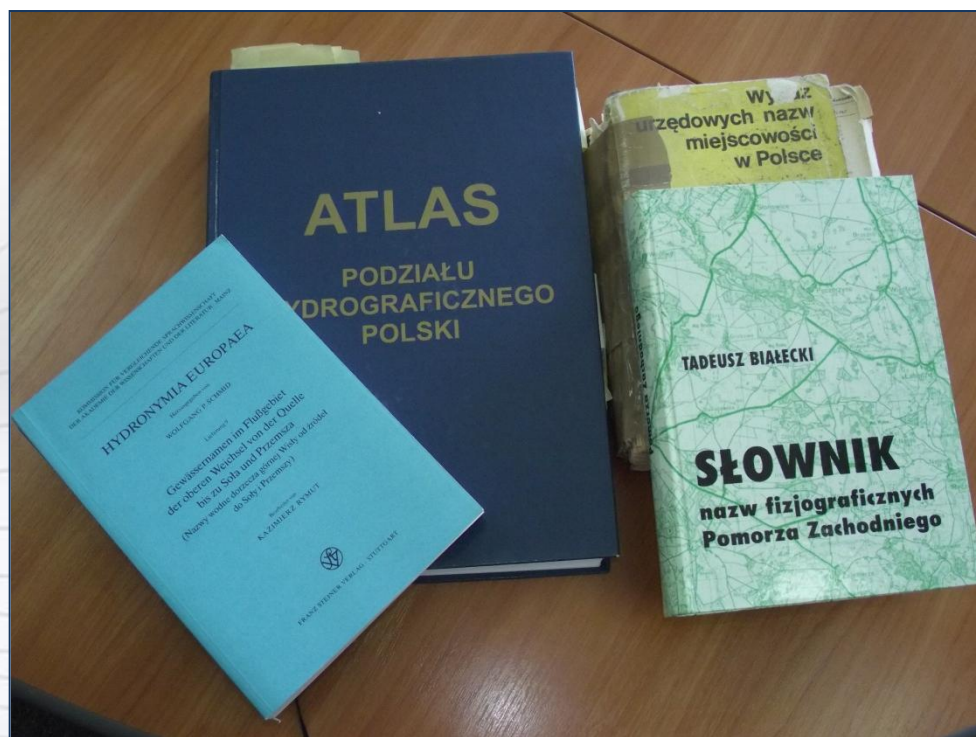
Снимки представляют «Список официальных названий населенных пунктов в Польше» употреблённые для проверки данных в **PRNG** – их состояние показывает на интенсивность верификации данных.

3. ИСТОРИЯ ГОСУДАРСТВЕННОГО РЕЕСТРА ГЕОГРАФИЧЕСКИХ НАЗВАНИЙ PRNG



3-й ЭТАП – длится до сегодня; это дальнейшая проверка данных. Охватывает она дополнение базы данных реестра **PRNG** бракующими, недостающими названиями, выяснение расхождений и обрабатывание списка названий природных объектов (горы, леса, реки ...) для нужд стандартизации их «Комиссией по названиям населенных пунктов и природных объектов».

«Гидрография Европы», «Атлас гидрографического деления Польши», «Словарь природных объектов Западного Поморья», «Список официальных названий населенных пунктов в Польше»



4. ИНФОРМАЦИОННАЯ СИСТЕМА ДЛЯ ВЕДЕНИЯ БАЗЫ ДАННЫХ PRNG



Информационная система **PRNG**, которую сейчас употребляется, была изготовлена в рамках научного проекта «Методология и процедуры интеграции, визуализации, генерализации и стандартизации референчных баз данных». Проектом руководила нынешняя проф. Иоанна Бац-Бронович из Университета естественных наук во Вроцлаве.

Внедрение системы было завершено в декабре 2009 г. Выполнила это компания *ESRI* Польша, учитывая при этом замечания пользователя системы – Отдела PRNG Главного центра геодезической и картографической документации (ГЦГиКД).

Приспособление системы и базы данных к директиве INSPIRE и к распоряжению Министра администрации и оцифровки в деле государственного реестра географических названий, проводится и в настоящее время в ГЦГиКД.

Программы использованные для ведения базы данных **PRNG**:

- Oracle10gR2
- ArcGIS Server Enterprise Basic 10
- ArcGIS 10 в версии ArcEditor Desktop - лицензия на 5 компьютеров
- Аппликация **PRNG** – лицензия на 5 компьютеров

4. ИНФОРМАЦИОННАЯ СИСТЕМА ДЛЯ ВЕДЕНИЯ БАЗЫ ДАННЫХ PRNG



Информационная система **PRNG** разрешает на:

- поиск и просматривание объектов по выбранным атрибутам названия;
- обновление, добавление и устранение объектов;
- импорт данных;
- экспорт данных выбранных объектов;
- проведение административных (управляющих) действий в базе (обновление словарных таблиц, импорт актуальных данных из системы *Государственного реестра границ*, обновление идентификаторов системы TERYT – Государственного Реестра официального деления страны, который ведётся *Главным статистическим управлением*).

Основу системы **PRNG** составляет база данных, логичная модель которой обеспечивает хранение и переработку данных, соответствующих точно определённой понятийной модели.

Собирание, проверка, добавление и обновление базы данных реестра **PRNG** происходит непрерывно. Подробно определена процедура этого процесса находится в Распоряжении о государственном реестре географических названий.

4. ИНФОРМАЦИОННАЯ СИСТЕМА ДЛЯ ВЕДЕНИЯ БАЗЫ ДАННЫХ PRNG



PRNG 1.2

Plik Widok Selekcja Okno Pomoc

1:13 184

Wyszukiwanie

Typ obiektu nazwicznego: Miejscowości

Klasa obiektu nazwicznego: M miejscowość

Rodzaj obiektu nazwicznego: + - 0

Nazwa:

Status Arkusze map Klasa obiektu Admin

Współrzędne Pozostałe SQL

Wyczyść Szukaj

Zawartość: Wyszukiwanie

Wyniki

Identyfikator PRNG	Nazwa (mianownik)	Rodzaj	Klasa	Obiekt nadrzędny	Gmina	Powiat	Województwo	Nazwa (dopełniac)	Uwagi	Źródło informacji	Szerokość	Długość	Typ punktu	System zewnętrzny	Identyfikator zewnętrzny	Status
24363	Dmosin Pierwszy	wieś	miejscowość		Dmosin	brzeziński	łódzkie	-na -szego		Mapa topograficzna w skali 1:10 000/ Wykaz ur...	51°55'23"	19°44'10"	Punkt centralny	TERYT	0726760	urzędowa
25421	Dołek	przysiółek	miejscowość	Teresin	Dmosin	brzeziński	łódzkie	-ka		Mapa topograficzna w skali 1:10 000	51°54'26"	19°51'07"	Punkt centralny	TERYT	0727245	niestandardyzowana
30159	Florentynów	część wsi	miejscowość	Kraszew W...	Dmosin	brzeziński	łódzkie	-nowa		Mapa topograficzna w skali 1:10 000/ Wykaz ur...	51°54'54"	19°49'32"	Punkt centralny	TERYT	0727245	urzędowa
32722	Glapa	część wsi	miejscowość	Wola Cyrus...	Dmosin	brzeziński	łódzkie	-py		Mapa topograficzna w skali 1:10 000	51°53'09"	19°45'56"	Punkt centralny	TERYT	0726671	niestandardyzowana
36982	Gózd	część wsi	miejscowość	Borki	Dmosin	brzeziński	łódzkie	Gozdu	do 2006 r. - wieś	Rozporządzenie Ministra SWA z dnia 15 grudnia...	51°56'33"	19°46'50"	Punkt centralny	TERYT	0726671	urzędowa
38832	Grodzisk	wieś	miejscowość		Dmosin	brzeziński	łódzkie	-ka		Wykaz urzędowych nazw miejscowości w Polsce...	51°54'59"	19°47'29"	Punkt centralny	TERYT	0726814	urzędowa
38846	Grodzisk, Kolo...	część wsi	miejscowość	Grodzisk	Dmosin	brzeziński	łódzkie	-ka, -ni		Mapa topograficzna w skali 1:10 000	51°55'05"	19°46'43"	Punkt centralny	TERYT	0726694	niestandardyzowana
41910	Młoda	część wsi	miejscowość	Dobrowa M...	Dmosin	brzeziński	łódzkie	-ki		Mapa topograficzna w skali 1:10 000/ Wykaz ur...	51°52'12"	19°51'10"	Punkt centralny	TERYT	0726694	urzędowa

Wszystkie Miejscowości Fizjograficzne

Вид окна программы для ведения базы данных PRNG: панели программ, боковая панель поиска и содержания карты, окно образа карты и панель результатов поиска.

4. ИНФОРМАЦИОННАЯ СИСТЕМА ДЛЯ ВЕДЕНИЯ БАЗЫ ДАННЫХ PRNG



PRNG 1.2

Plik Widok Selekcja Okno Pomoc

1:13 184

Właściwości Miejsowości

Identyfikator PRNG: 36982
 Nazwa (mianownik): Gózd
 Rodzaj: część wsi
 Obiekt nadrzędny: Borki
 Aktualna funkcja administracyjna: Gózd
 Nazwa (dopełniacz): Gózdu
 Nazwa (przymiotnik): do 2006 r. - wieś
 Uwagi: do 2006 r. - wieś
 Element rozróżniający:
 Element rodzajowy:
 Wymowa IPA:
 Wymowa polska:
 Wymowa dźwiękowa:
 Rodzaj geometrii odniesienia:
 Geometria odniesienia:
 System źródełowy: TERYT
 Id w systemie źródłowym: 0726671
 Dokładność:
 Status: urzędowa
 Stan: Aktywny
 Autor: Operator systemu BANG
 Data modyfikacji: 2007-02-12

Przeładowaj

Endonimy-Egzonimy Imie Nazwy Źródło informacji

B*	B'	B''	L'	L''	L'''	Wsp. Y	Wsp. X	Źródło	Rola
51	56	33	19	46	50	453203,536	553637,693		Punkt centralny

Zapisz Zamknij

PRNG	(mianownik)	nadrzędny	mięjsowość	Dmosin	brzeziński	ródzkie	Nazwa (dopełniacz)	Uwagi	Źródło informacji	Szerokość	Długość	Typ punktu	System zewnętrzny	Identyfikator zewnętrzny	Status
24363	Dmosin Pierwszy	wieś	mięjsowość	Dmosin	brzeziński	ródzkie	-na -szego		Mapa topograficzna w skali 1:10 000/ Wykaz ur...	51°55'23"	19°44'10"	Punkt centralny	TERYT	0726760	urzędowa
25421	Dołek	przysiółek	mięjsowość	Teresin	Dmosin	brzeziński	ródzkie	-ka	Mapa topograficzna w skali 1:10 000	51°54'26"	19°51'07"	Punkt centralny			niestandardyzowana
30159	Florentynów	część wsi	mięjsowość	Dmosin	brzeziński	ródzkie	-mowa		Mapa topograficzna w skali 1:10 000/ Wykaz ur...	51°54'54"	19°49'32"	Punkt centralny	TERYT	0727245	urzędowa
32722	Gląpa	część wsi	mięjsowość	Dmosin	brzeziński	ródzkie	-py		Mapa topograficzna w skali 1:10 000	51°53'09"	19°45'56"	Punkt centralny			niestandardyzowana
36982	Gózd	część wsi	mięjsowość	Borki	Dmosin	brzeziński	ródzkie	Gózdu	do 2006 r. - wieś	51°56'33"	19°46'50"	Punkt centralny	TERYT	0726671	urzędowa
38832	Grodzisk	wieś	mięjsowość	Dmosin	brzeziński	ródzkie	-ka		Wykaz urzędowych nazw miejscowości w Polsce...	51°54'59"	19°47'29"	Punkt centralny	TERYT	0726814	urzędowa
38846	Grodzisk, Kolo...	część wsi	mięjsowość	Grodzisk	Dmosin	brzeziński	ródzkie	-ka, -ni	Mapa topograficzna w skali 1:10 000	51°55'05"	19°46'43"	Punkt centralny			niestandardyzowana
41910	Mutka	część wsi	mięjsowość	Dmosin	brzeziński	ródzkie	-ki		Mapa topograficzna w skali 1:10 000/ Wykaz ur...	51°52'12"	19°51'18"	Punkt centralny	TERYT	0726694	urzędowa

Wszystkie Miejscowości Fizjograficzne

Запущенная панель обновления названия населенного пункта



Miejscowość

Identyfikator PRNG: 663
 Nazwa (mianownik): Anielin
 Rodzaj: wieś
 Obiekt nadrzędny:
 Aktualna funkcja administracyjna:
 Nazwa (dopełniacz): -na
 Nazwa (przymiotnik):
 Uwagi: Do 1996r. - Anielin Niesuškowski.
 Element rozróżniający:
 Element rodzajowy:
 Wymowa IPA:
 Wymowa polska:
 Wymowa dźwiękowa: **Przeładaj**
 Rodzaj geometrii odniesienia:
 Geometria odniesienia:
 System źródłowy: TERYT
 Id w systemie źródłowym: 0415818
 Dokładność:
 Status: urzędowa
 Stan: Aktywny
 Autor: Operator systemu BANG
 Data modyfikacji: 2004-04-07

Endonimy-Egzonimy **Inne Nazwy** **Źródło informacji**

B*	B'	B''	L*	L'	L''	Wsp. Y	Wsp. X	Źródło	Rola
51	51	47	19	40	18	444295,773	546236,721		Punkt dodatkowy
51	52	25	19	38	53	445454,672	544600,935		Punkt dodatkowy
51	52	11	19	39	40	445030,36	545503,369		Punkt centralny

Zapisz **Zamknij**

Inne Nazwy

Typ: Historyczna
 Nazwa:
 Język:
 Uwagi:
 Latynizacja:
Dodaj **Zmień** **Usuń** **0**

Typ	Nazwa
Historyczna	Anielin Niesuškowski

Źródła danych

Dodaj **Usuń**

Źródło
4 Wykaz urzędowych nazw miejscowości w Polsce, t. I - III GUS (1980 - 1982).
29 Mapa topograficzna w skali 1:10 000
31 Zarządzenie Ministra-Szefa Urzędu Rady Ministrów z dnia 11 grudnia 1996 r., M.

Панели обновления (актуализации) делают возможным выбор данных для большинства атрибутов, из словарного списка.



Панель поиска объектов по атрибутам:

тип объекта

Wyszukiwanie

Typ obiektu nazewniczego
 Obiekty fizjograficzne

Klasa obiektu nazewniczego
 F stojący obiekt wodny

Rodzaj obiektu nazewniczego
 + - 0

- bagna
- bagna, błota
- bagno
- bagno, błoto
- błota
- błoto
- cieśnina
- część cieśniny

Nazwa

Status Arkusze map Klasa obiektu Admin

Współrzędne Pozostałe SQL

Wyczyść Szukaj

Zawartość Wyszukiwanie

административная единица

Wyszukiwanie

Województwo
 mazowieckie (14)

Powiat
 białobrzescki (1401)

Gmina
 Wyśmierzyce - obszar wiejski [cz.2] (1401065)

Identyfikator TERYT
 1401065

C + - 0

1401065

Status Arkusze map Klasa obiektu Admin

Współrzędne Pozostałe SQL

Wyczyść Szukaj

Zawartość Wyszukiwanie

статус названия

Wyszukiwanie

Stan
 Aktywny

Status
 zestandaryzowana

Id:
 Identyfikator PRNG
 92679

+ - 0

Id PRNG = 92679

Data Modyfikacji
 Od: 2011-01-12 Do: 2011-01-12 + - 0

Data Wprowadzenia
 Od: 2011-01-12 Do: 2011-01-12 + - 0

Status Arkusze map Klasa obiektu Admin

Współrzędne Pozostałe SQL

Wyczyść Szukaj

Zawartość Wyszukiwanie

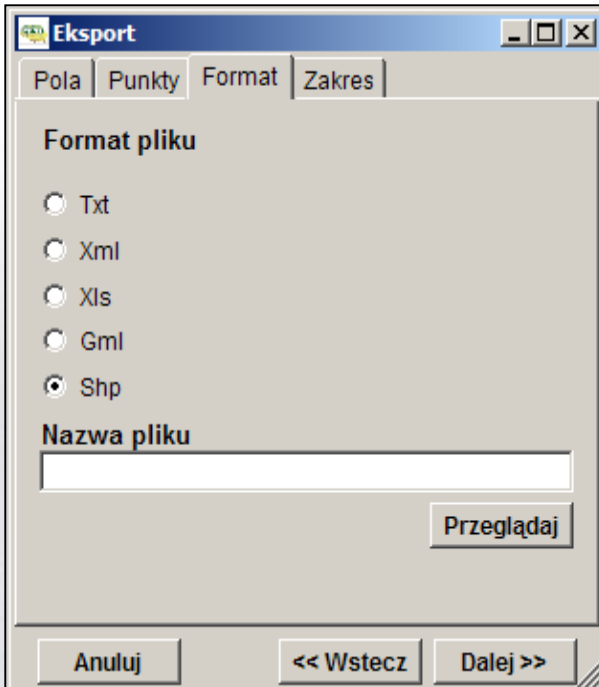


Панель экспорта данных делает возможным выбор:

пределов
экспортированных точек
(лист карты, адм.
единица, координаты)
+ источник, устье реки
или центральный пункт
контура

формата данных

количества атрибутов
названия



Eksport

Pola Punkty Format Zakres

Format pliku

Txt

Xml

Xls

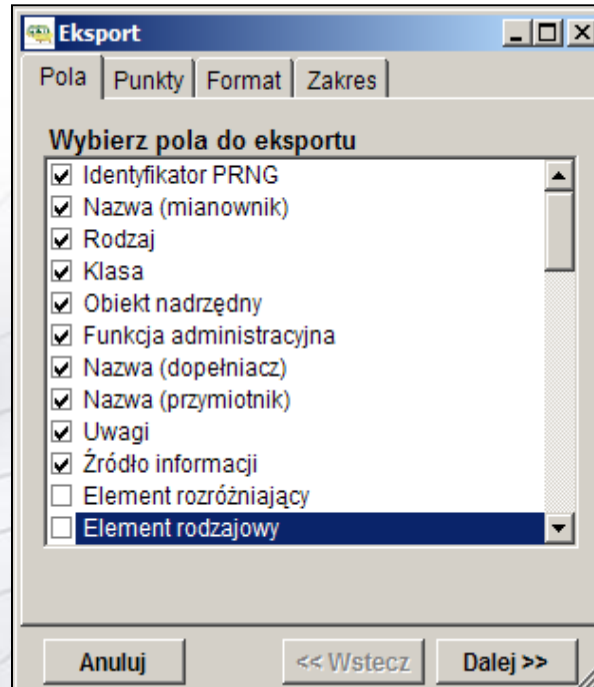
Gml

Shp

Nazwa pliku

Przeglądaj

Anuluj << Wstecz Dalej >>



Eksport

Pola Punkty Format Zakres

Wybierz pola do eksportu

Identyfikator PRNG

Nazwa (mianownik)

Rodzaj

Klasa

Obiekt nadrzędny

Funkcja administracyjna

Nazwa (dopełniacz)

Nazwa (przymiotnik)

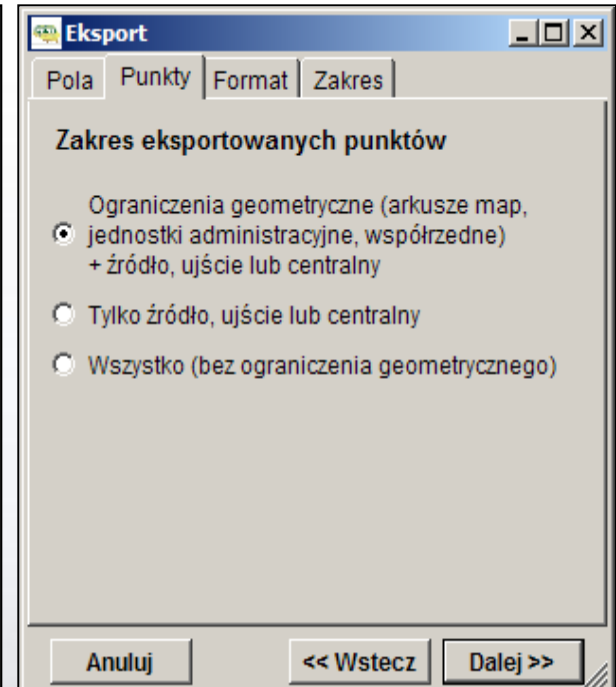
Uwagi

Źródło informacji

Element rozróżniający

Element rodzajowy

Anuluj << Wstecz Dalej >>



Eksport

Pola Punkty Format Zakres

Zakres eksportowanych punktów

Ograniczenia geometryczne (arkusze map,
 jednostki administracyjne, współrzędne)
+ źródło, ujście lub centralny

Tylko źródło, ujście lub centralny

Wszystko (bez ograniczenia geometrycznego)

Anuluj << Wstecz Dalej >>

4. ИНФОРМАЦИОННАЯ СИСТЕМА ДЛЯ ВЕДЕНИЯ БАЗЫ ДАННЫХ PRNG



Moduł administracyjny systemu PRNG

Plik Użytkownicy PRG Słowniki TERYT

Moduł administracyjny systemu PRNG

Użytkownik

Login: bmorawska

Zalogowany: 8:42:13

Baza

Status połączenia: Aktywne

Adres serwera: 10.0.100.213

Модуль управления (административный) разрешает на: управление потребителями, импорт актуальных данных из Госуд. реестра границ (**PRG**) и идентификаторов населенных пунктов из **TERYT** (из Гл.Стат.Упр.) а также изменение, устранение или введение новых названий.

Słowniki

Słownik: Dokument źródłowy

ID_DOK_ZRD	OPIS	OBJECTID
134	Rozporządzenie Rady Ministrów z dnia 7 lipca 1992 r.....	800
1	Rozporządzenie Ministra SWiA z dnia 16 grudnia 200...	1
2	Nazwy geograficzne Rzeczypospolitej Polskiej (gazete...	2
3	Słownik nazw geograficznych Polski Zachodniej i Pół...	3
4	Wykaz urzędowych nazw miejscowości w Polsce, t. I -...	4
5	RZGW-Regionalny Zarząd Gospodarki Wodnej w Gli...	5
6	atlas PHP-Atlas Podziału Hydrograficznego Polski	6
7	Rozporządzenie Rady Ministrów z dnia 28 lipca 2009...	7
8	Rozporządzenie Rady Ministrów z dnia 13 grudnia 199...	8
13	Rozporządzenie Rady Ministrów z dnia 27 lipca 2010...	13
14	Rozporządzenie Ministra Spraw Wewnętrznych i Admi...	14
15	Pomorskie Monografie Toponomastyczne: Toponomia...	15



Информации в **Реестре** это самый полный набор данных, в котором находятся современные и прежние, старинные названия населенных пунктов и природных объектов из территории Республика Польша, вместе с их расширенной характеристикой

Количество названий географических объектов в PRNG		238 930
В ЭТОМ:		
названия населенных пунктов, всего		124 581
	официальные названия населенных пунктов	101 207
	не стандартизованные названия населенных пунктов	23 374
названия природных объектов, всего		114 349
	официальные названия природных объектов	20 714
	названия объектов из текущими водами	9 915
	названия объектов из стоящими водами	20 954
	названия объектов форм рельефа	33 807
дополнительные названия на языках национальных меньшинств		1 147



В **PRNG** применено 7 **клас** названий географических объектов:

для населенных пунктов:

- населенный пункт

для природных объектов :

- объект формы рельефа;
- объект из текущими водами;
- объект из стоящими водами;
- другой (иной) водный объект;
- объект рельефа дна водного объекта;
- другой (иной) природный объект;

В пределе каждого класса объектов выступает ряд типов объектов, перечисленных в распоряжении Министра АиО в деле **PRNG**. Словари типов объектов имеют возможность введения, изменения или устранения типа объекта.

Wyszukiwanie

Typ obiektu nazewniczego

Klasa obiektu nazewniczego

Rodzaj obiektu nazewniczego + - 0

Nazwa

Wyszukiwanie Zawartość

Słowniki

Słownik: Dodaj pozycję Usuń zaznaczony wiersz

OBJECTID	ID_TYP_OB_FIZJ	KATEGORIA	OPIS	OPIS_OLD	KLASA	SYMBOL
1	190		strumień		plynący obiekt wodny	
2	191		bagna		stojący obiekt wodny	
3	192		bagno		stojący obiekt wodny	
4	193		biłota		stojący obiekt wodny	
5	194		śloto		stojący obiekt wodny	
6	195		część cieśniny		stojący obiekt wodny	
7	196		część jeziora		stojący obiekt wodny	
8	197		część zatoki		stojący obiekt wodny	
9	198		inny obiekt [1]		stojący obiekt wodny	
10	199		jeziora		stojący obiekt wodny	



Атрибуты названий географического объекта (47 атрибутов)

- Идентификатор **PRNG**;
- Название (в именительном падеже);
- Тип, вид объекта;
- Класс;
- Объект вышестоящий в адм. иерархии;
- Административная функция;
- Название (в родительном падеже);
- Название (имя прилагательное);
- Замечания;
- Источник информации;
- Отличительный элемент (часть названия, соответствующее название: Озеро **Белое**);
- Элемент описывающий тип объекта (часть названия: **Озеро** Белое);
- Произношение IPA (Intern. Phonetic Alph.);
- Произношение в польском языке;
- Географическая ширина объекта (в WGS84);
- Географическая длина объекта (в WGS84);
- Координата Y объекта (в PUWG 1992);
- Координата X объекта (в PUWG 1992);
- Дата модифицирования;
- Тип пункта (середина объекта, источник, устье реки ...);
- Внешняя система (из которой принята информация: TERYT, MPHP, ...);
- Внешний идентификатор;
- Точность (масштаб карты, на которой должно быть данное название);
- Статус;
- Дополнительное название;
- Код языка дополнительного названия;
- Язык дополнительного названия;
- Латинизация дополнительного названия;
- Историческое название;
- Параллельное название;
- Замечания к дополнительным названиям;
- Замечания к историческим названиям;
- Замечания к параллельным названиям;
- Чужой (заграничный) экзоним;
- Код языка чужого экзонима;
- Язык чужого экзонима;
- Латинизация чужого экзонима;
- Заграничный эндоним;
- Код языка заграничного эндонима;
- Язык заграничного эндонима;
- Латинизация заграничного эндонима;
- Государство;
- Воеводство;
- Повят;
- Гмина;
- Идентификатор административной единицы;
- Дата введения названия;
- Дата сношения или устранения названия;



Дополнительные названия (на языках национальных меньшинств)

Дополнительные названия вводятся согласно с законом от 6 января 2005 г. о национальных и этнических меньшинствах и также о региональном языке на территориях, на которых проживают меньшинства национальные, этнические или употребляющие региональный язык.

Такие названия можно ввести исключительно в языках меньшинств, которые перечисленные в этом законе, это значит меньшинства: белорусского, чешского, литовского, немецкого, армянского, русского, словацкого, украинского, еврейского, караимского, лемковского, ромского, татарского, кашубского.

В PRNG находится **1 147** дополнительных названий



Inne Nazwy

typ: dodatkowa

nazwa:

język:

uwagi:

latynizacja:

Dodaj Zmień Usuń 0

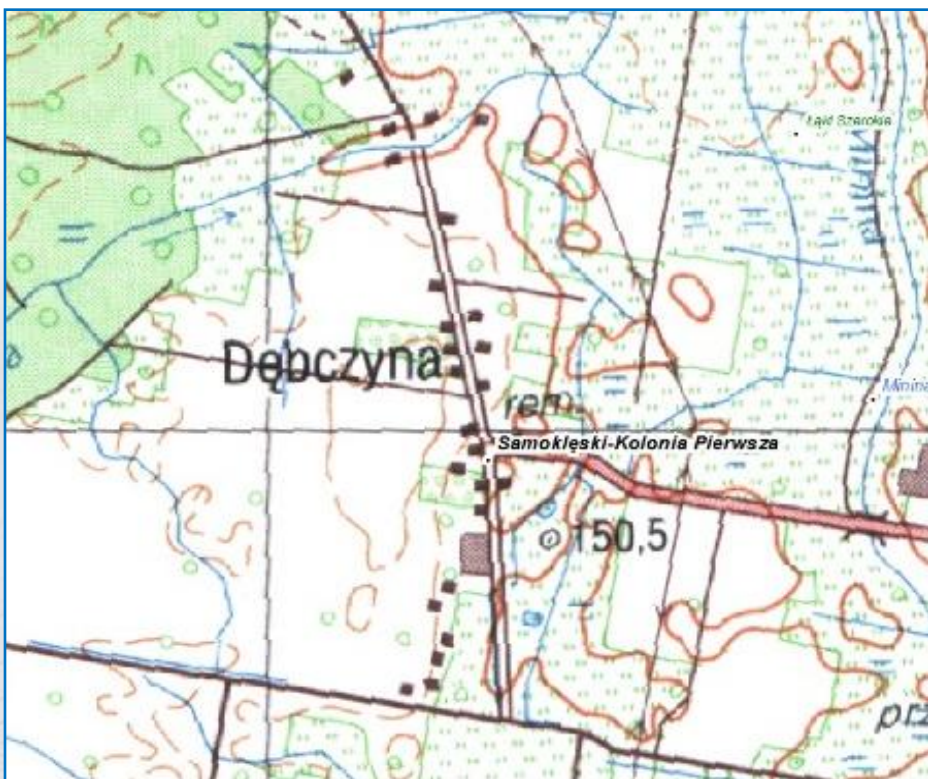
typ	nazwa
Dodatkowa	Шчыты-Дзенцёлово



Исторические названия

В настоящее время в PRNG вводятся официальные исторические названия, которые были изменены и опубликованные соответствующим органом публичной администрации (с 1980 года). Планируется пополнение другими историческими названиями, которые были использованные на протяжении веков.

В PRNG были вписанные исторические названия для **2 551** населенных пунктов.



Miejscowość

identyfikator PRNG: 200914

nazwa główna: Samokleski-Kolonia Pierwsza

rodzaj obiektu: wieś

obiekt nadrzędny: -lęsk-Kolonii -szej

dopełniacz: samokleski

przymiotnik: do 2010 r. - Dębczyna, część wsi Samokleski

uwagi: Samokleski-Kolonia Pierwsza

element rozróżniający:

element rodzajowy:

wymowa IPA:

wymowa polska:

wymowa dźwiękowa:

rodzaj geometrii odniesienia:

geometria odniesienia:

system źródłowy: TERYT

id w systemie źródłowym: 1064628

skala mapy:

status nazwy: urzędowa

stan: Aktywny

autor: admin

data modyfikacji: 2013-06-09

Funkcje administracyjne: Endonimy-Egzonimy

B*	B'	B''	L*	L'	L''	współrzędna prostokątna Y	współrzędna prostokątna X
51	27	8,911	22	24	16,257	403930,339	736460,471

Inne Nazwy

typ: historyczna

nazwa: Dębczyna

język:

uwagi: do 2010 r. - część wsi Samokleski

latynizacja:

Dodaj Zmień Usuń 0

typ	nazwa
Historyczna	Dębczyna

Zapisz Zamknij



Параллельные (вариантные) названия

Параллельные (вариантные) названия это другие названия чем принятое главное название данного объекта. В PRNG находится **7 777** параллельных названий населенных пунктов и **12 062** названий природных объектов. Часто на одно главное название приходится несколько вариантных.



Obiekt fizjograficzny

identyfikator PRNG: 26727

nazwa główna: Wrześno

rodzaj obiektu: jezioro

obekt nadrzędny: -na

dopełniacz: -na

przymiotnik: wg KNMIOF - Dubie Małe

uwagi: Wrześno

element różnicujący:

element rodzajowy:

wymowa IPA:

wymowa polska:

wymowa dźwiękowa:

rodzaj geometrii odniesienia:

geometria odniesienia:

system źródłowy:

id w systemie źródłowym:

skala mapy:

status nazwy: urzędowa

stan: Aktywny

autor: jbernaciak

data modyfikacji: 2014-11-25

Endonimy-Egzonimy

B*	B'	B''	L'	L''	L'''	współrzędna prostokątna Y	współrzędna prostokątna X
53	11	58	15	43	23	597700,94	28119

Inne Nazwy

typ: oboczna

nazwa: Drawno

język:

uwagi:

latynizacja:

Dodaj **Zmień** **Usuń** **0**

typ	nazwa
Oboczna	Drawno
Oboczna	Dubie Małe
Oboczna	Krzywy Róg
Oboczna	Zosino

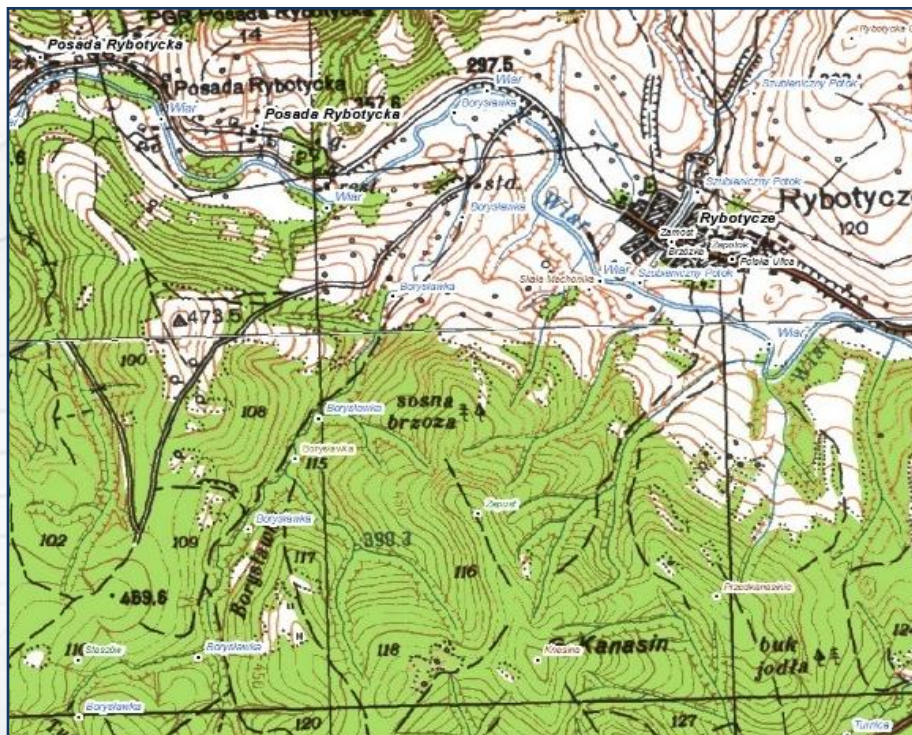
Zapisz **Zamknij**



Урочище – пункт населённый в прошлом

Особым видом (типом) наименованного объекта является урочище – пункт населённый в прошлом. Это понятие относится к местности, где ранее был населённый пункт, деревня, поселение или двор лесничего. В PRNG находится **7 777** названий урочищ – прежних населённых пунктов, в большинстве из западной и северной территории Республики Польша а также из гор Бещады.

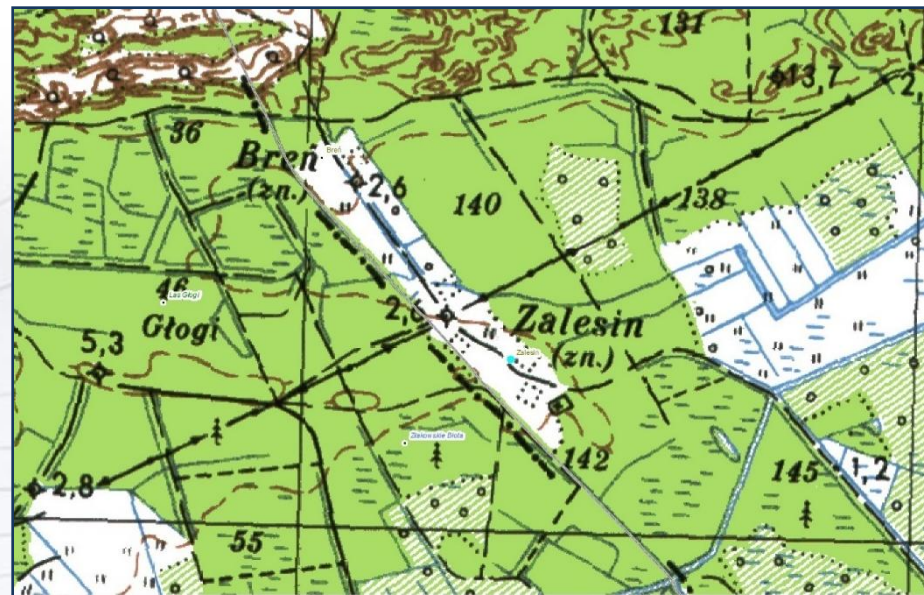
Деревня Борыславка (Borysławka) существовала до 1947 г. В 1939 г. проживало в ней 810 жителей.





Урочище – пункт населённый в прошлым

Единственным сохранённым остатком после поселений *Zalesin (Залесин)* и *Breń (Брень)* является кладбище, на котором, кроме центрально расположенного памятника, можно найти остатки могил прежних жителей.





НАСЕЛЁННЫЕ ПУНКТЫ

После этапа введения данных из топографических карт, была проведена верификация этих названий с официальными списками названий и со списком населённых пунктов TERYT (база данных Главного статистического управления Польши). Дополнено недостающие названия.

Было использованных много материалов: публикаций об ономастической тематике, современных и архивных карт а также информации доступных в Интернете.

Актуализация (обновление) базы данных PRNG ведётся постоянно, на основе опубликованных законодательных (юридических) актов касающихся ономастики, издаваемых органом соответствующим по делам публичной администрации.

Названия населённых пунктов дополняются также на основе рапортов расхождения названий существующих на местности, с базой данных PRNG. Эти рапорты составляют исполнители Базы данных топографических объектов (BDOT) во время собирания названий на местности.

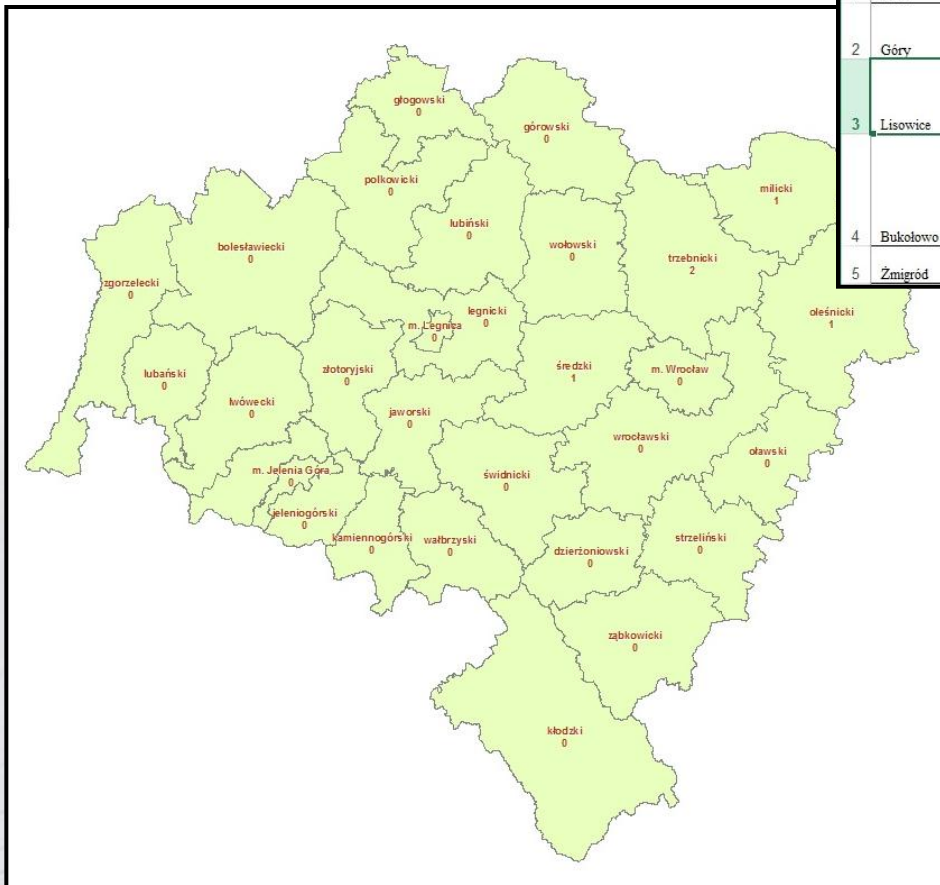


Ход отдельных фаз верификации и дополнения названий населённых пунктов

2004 г.	все населённые пункты	103 024
	официальные названия населённых пунктов	86 750
	названия не выступающие в PRNG	35 000
2008 г.	официальные названия не выступающие в PRNG	23 753
2009 г.	работы заказанные Главным управлением геодезии и картографии : определение размещения официальных названий населённых пунктов не выступающих в PRNG	
2010 г.	офиц. назв. нас. п-тов не выступающие в PRNG	3 412
2011 г.	офиц. назв. нас. п-тов не выступающие в PRNG	3 347
2014 г.	офиц. назв. нас. п-тов не выступающие в PRNG	1 883
2015 г.	офиц. назв. нас. п-тов не выступающие в PRNG	1 622



Количество официальных названий населённых пунктов не выступающих в PRNG в воеводстве нижнесилезском, в отдельных поветах:



1	Nazwa	Kod gminy	województwo	powiat	gminy	Typ	Identyfikator miejscowości TERYT	Identyfikator miejscowości podstawowej	Uwagi PRNG
2	Góry	0213012	dolnośląskie	milicki	Cieszków	część wsi Trzebiecko	1004566	0873410	brak lokalizacji obiektu
3	Lisowice	0218012	dolnośląskie	średzki	Kostomłoty	osada	1004916	0876070	brak lokalizacji obiektu - wg UG - nazwa nie funkcjonuje, jest tylko wieś Lisowice
4	Bukolowo	0220065	dolnośląskie	trzebnicki	Żmigród - obszar wiejski	osada	0996034	0884306	brak lokalizacji obiektu - istnieje przysiółek Bukolowo należący do wsi Osiek (Id TERYT 0884312) - wg UG - osada do zniszczenia
5	Żmigród	0220065	dolnośląskie	trzebnicki	Żmigród - obszar wiejski	osada	0996063	0884482	brak lokalizacji obiektu

В воеводстве нижнесилезском не хватает в PRNG 4 официальных названий населённых пунктов. В повете милицком и сьредском не хватает по 1 населённом пункте, а в тржебницком - 2.

Планируются выступления о устранение названий.



Ilość urzędowych nazw miejscowości nie posiadających lokalizacji (347) – woj. kujawsko-pomorskie w podziale na powiaty

powiaty	ilość nazw
aleksandrowski	3
brodnicki	3
bydgoski	4
chełmiński	34
golubsko-dobrzyński	3
grudziądzki	1
inowrocławski	12
lipnowski	2
mogileński	2
nakielski	0
radziejowski	6
rypiński	22
sępoleński	0
świecki	11
toruński	6
tucholski	0
wąbrzeski	2
włocławski	201
żniński	21
m. Bydgoszcz	3
m. Grudziądz	0
m. Toruń	0
m. Włocławek	3

Ilość urzędowych nazw miejscowości Nie posiadających lokalizacji – (1 622)

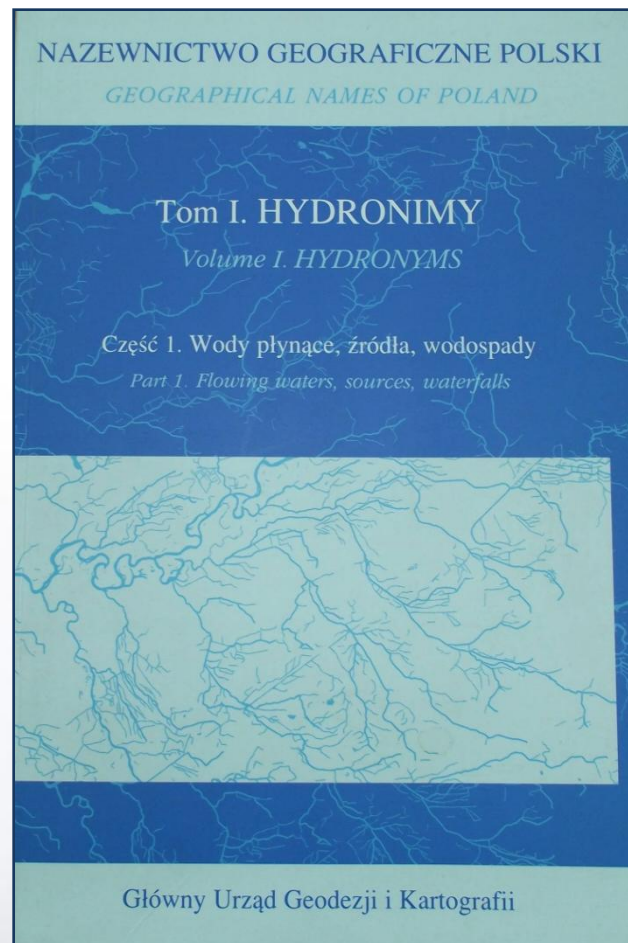
województwa	ilość nazw
DOLNOŚLĄSKIE	4
KUJAWSKO-POMORSKIE	339
LUBELSKIE	79
LUBUSKIE	0
ŁÓDZKIE	189
MAŁOPOLSKIE	320
MAZOWIECKIE	199
OPOLSKIE	8
PODKARPACKIE	139
PODLASKIE	10
POMORSKIE	5
ŚLĄSKIE	76
ŚWIĘTOKRZYSKIE	132
WARMIŃSKO-MAZURSKIE	51
WIELKOPOLSKIE	55
ZACHODNIOPOMORSKIE	16



ГИДРОНИМЫ

Этапы работ над стандартизацией современных названий водных объектов:

1. Обработка, рабочей группой лингвистов, списков названий водных объектов с поделом на бассейны рек, на основе литературы по топонимике;
2. Составление списков названий водных объектов в форме таблиц, на основе более ранних обработок и на основе гидронимов, которые находятся в базе данных «Карты гидрографического деления Польши» Института метеорологии и управления водными ресурсами, а также их верификация из официальными списками названий;
3. Работы по стандартизации в Комиссии названий населённых пунктов и природных объектов, на основе информации заключенных в базе данных PRNG (ок. 3 лет);
4. Издание Главным управлением геодезии и картографии, списка стандартизованных гидронимов в форме газетера (географического справочника) - более 16 000 названий (смотреть по правой стороне);
5. Продолжение работ актуализации и стандартизации в Комиссии, на основе:
 - заявлений к издательству и дополнений в PRNG, связанных с обработкой Базы данных топографических объектов (GBDOT), с картами Национального управления водного хозяйства (KZGW),
 - заявлений потребителей портала GEOPORTAL.



I-й том публикации
„ГИДРОНИМЫ,
Часть I. Текущие воды, источники,
водопады”

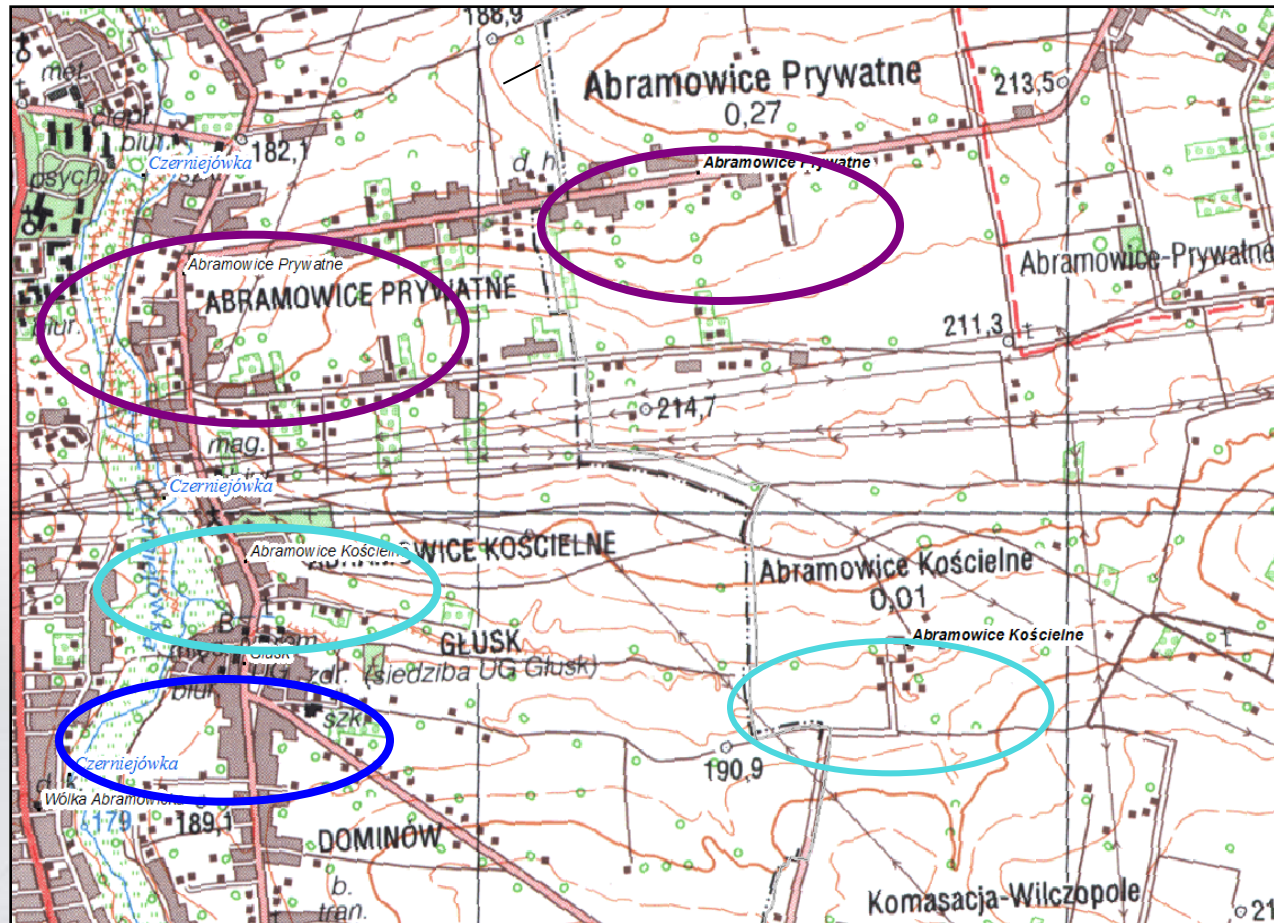


ПРИРОДНЫЕ ОБЪЕКТЫ

Этапы работ над актуализацией и стандартизацией названий природных объектов:

- обработка, рабочей группой специалистов назначенных Главным геодезистом страны, списков названий природных объектов с поделом на географические регионы, на основе тематических публикаций и картографических разработок;
- стандартизация названий пещер;
- заказ работ Главным управлением геодезии и картографии: проверка и приобретение недостающих названий природных объектов с территории целой страны;
- верификация и дополнение названий природных объектов в **PRNG**, на основе официальных списков названий опубликованных соответствующим органом публичной администрации с 1948 года и связанных с присвоением польских названий на территории Северной и Западной Польши – соответствующее размещение объектов надо было найти на довоенных германских картах;
- обрабатывание полного списка официальных названий природных объектов для его издания соответствующим органом публичной администрации, на основе публикации изданных до настоящего времени, дополнённых локализацией (размещением) объектов;
- верификация и обработка списков не стандартизированных названий природных объектов с поделом на воеводства и передача их Комиссии названий населённых пунктов и природных объектов, с целью их стандартизации;
- стандартизация названий природных объектов Комиссией названий населённых пунктов и природных объектов (выполнено стандартизацию названий природных объектов из территории 4 воеводств).

7. ПРОБЛЕМЫ СВЯЗАННЫЕ С ГЕОГРАФИЧЕСКИМИ НАЗВАНИЯМИ



Проверяя географические названия в **PRNG** выявлено расхождения в официальных списках названий связанные с принадлежностью названия к административной единицы, к населённому пункту; выступают ошибки в типе объекта как и в звучании названия.

Расхождения после изменения хода границы города Люблин и раздела населённого пункта границей города – произошёл раздел территории деревни а для части деревни, которая нашлась в городе не определено официального названия.

7. ПРОБЛЕМЫ СВЯЗАННЫЕ С ГЕОГРАФИЧЕСКИМИ НАЗВАНИЯМИ



PRNG 2.0

Plik Widok Selekcja Okno Pomoc

1:21 860

Obiekt fizjograficzny

Identyfikator PRNG: 59509
 Nazwa (mianownik): Kociołek
 Rodzaj: struga
 Obiekt nadrzędny: -lka
 Nazwa (dopełniacz): -lka
 Nazwa (przymiotnik):
 Uwagi:
 Element różniący: Kociołek
 Element rodzajowy:
 Wymowa IPA:
 Wymowa polska:
 Wymowa dźwiękowa: Przeglądaj
 Rodzaj geometrii odniesienia:
 Geometria odniesienia:
 System źródłowy: MPHP
 Id w systemie źródłowym: 2667122
 Dokładność:
 Status: zestandaryzowana
 Stan: Aktywny
 Autor: bkocon
 Data modyfikacji: 2011-05-18

Endonimy-Egzonimy Inne Nazwy Źródło informacji

B'	B'	B'	L'	L'	L'	Wsp. Y	Wsp. X	Źródło	Rola
52	25	49	22	14	56,707	512117,994	720810,021		Ujście
52	23	36,768	22	12	18,746	507902,006	718010,014		Źródło
52	24	47,041	22	14	9,209	510164,731	719999,315		Punkt dodatkowy
52	23	30,851	22	12	55,364	507750,049	718709,808		Punkt dodatkowy

Zapisz Zamknij

Inne Nazwy

Typ: Dodatkowa
 Nazwa:
 Język:
 Uwagi:
 Latynizacja:
 Dodaj Zmień Usuń 0

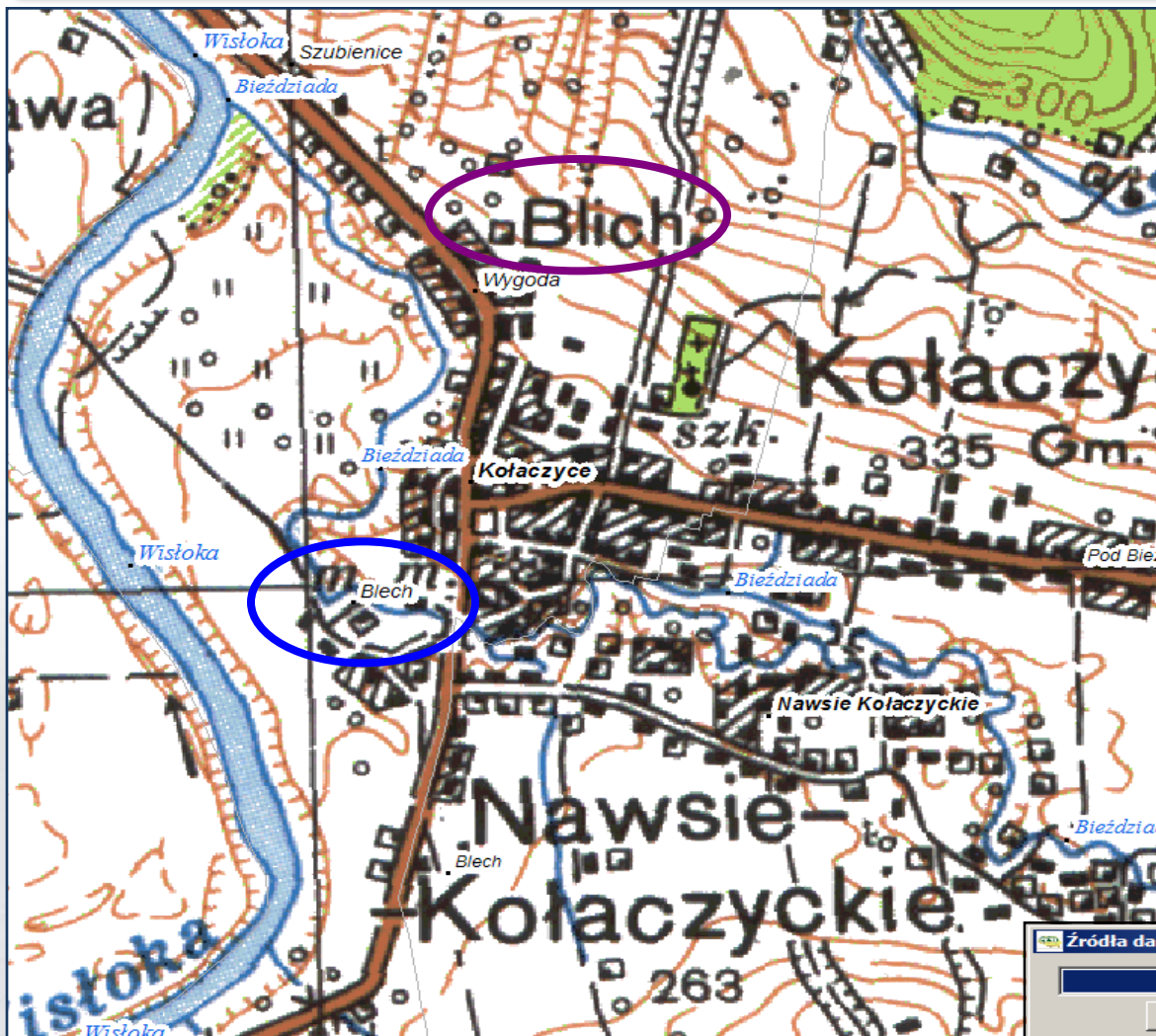
Typ	Nazwa
Oboczna	Kościółek

Wyświetlono 1 rekordów z 1 wyszukanych

22°10'21,65" E 52°26'06,85" N Size: CAP | NUM | SCRL | 14.01.12

Замечание заявленное пользователем портала Geoportал: ошибка в стандартизации названия ручейка «Kociołek» (Коцёлэк) – правильное название «Kościółek» (Косьцюлэк). На топокарте нет этих названий. Неправильное название ручейка - Setynia. Пользователь требует изменения названия.

7. ПРОБЛЕМЫ СВЯЗАННЫЕ С ГЕОГРАФИЧЕСКИМИ НАЗВАНИЯМИ



Miejscowość

Identyfikator PRNG: 6267

Nazwa (mianownik): **Blech**

Rodzaj: część miasta

Obiekt nadrzędny: Kołaczyce

Aktualna funkcja administracyjna:

Nazwa (dopelniacz): -chu

Nazwa (przymiotnik):

Uwagi: do 2009 r. - część wsi Kołaczyce

Element różniący:

Element rodzajowy:

Wymowa IPA:

Wymowa polska:

Wymowa dźwiękowa:

Rodzaj geometrii odniesienia:

Geometria odniesienia:

System źródłowy: TERYT

Id w systemie źródłowym: 0353974

Dokładność:

Status: urzędowa

Stan: Aktywny

Autor: bmorawska

Data modyfikacji: 2011-08-16

B°	B'	B''	L°	L'	L''	Wsp. Y	Wsp. X	Źródło	Rola
49	48	20,095	21	25	48,88	218191,669	674808,677		Punkt centralny

Źródła danych

Źródło
4 Wykaz urzędowych nazw miejscowości w Polsce, t. I - III GUS (1980 - 1982).
7 Rozporządzenie Rady Ministrów z dnia 28 lipca 2009 r., Dz. U. z dnia 31.07.2009 r. Nr 120, poz. 100
29 Mapa topograficzna w skali 1:10 000

Пример расхождения в звучании названия и в размещении: официальное название – Blech (Блех); местные жители употребляют название Blich (Блих) и находится оно в другом месте, чем на топографических картах.



8. УСТАНОВЛЕНИЕ, ИЗМЕНЕНИЕ И УСТРАНЕНИЕ ОФИЦИАЛЬНЫХ НАЗВАНИЙ НАСЕЛЁННЫХ ПУНКТОВ И НАЗВАНИЙ ПРИРОДНЫХ ОБЪЕКТОВ



Здесь мы видим юридический акт касающийся установления, изменения или устранения официальных названий населённых пунктов и природных объектов, действующий с 1 января 2014 г .



DZIENNIK USTAW RZECZYPOSPOLITEJ POLSKIEJ

Warszawa, dnia 18 grudnia 2014 r.

Poz. 1832

ROZPORZĄDZENIE
MINISTRA ADMINISTRACJI I CYFRYZACJI¹⁾

z dnia 4 grudnia 2014 r.

w sprawie ustalenia, zmiany i zniesienia urzędowych nazw niektórych miejscowości oraz ustalenia nazw obiektów fizjograficznych

Na podstawie art. 7 ust. 1 ustawy z dnia 29 sierpnia 2003 r. o urzędowych nazwach miejscowości i obiektów fizjograficznych (Dz. U. Nr 166, poz. 1612 oraz z 2005 r. Nr 17, poz. 141) zarządza się, co następuje:

- § 1. 1. Ustala się urzędowe nazwy miejscowości zgodnie z wykazem stanowiącym załącznik nr 1 do rozporządzenia.
 2. Zmienia się urzędowe nazwy miejscowości zgodnie z wykazem stanowiącym załącznik nr 2 do rozporządzenia.
 3. Znosi się urzędowe nazwy miejscowości zgodnie z wykazem stanowiącym załącznik nr 3 do rozporządzenia.
- § 2. Ustala się urzędowe nazwy obiektów fizjograficznych:
- 1) Jezioro Bystrzyckie (-ra -kiego) – sztuczny zbiornik wodny, położony na terenie gminy Walim, w powiecie wałbrzyskim, w województwie dolnośląskim, o następujących współrzędnych geograficznych: 50°45'10" szerokości geograficznej północnej i 16°25'48" długości geograficznej wschodniej;
 - 2) Polana Ojca Świętego Jana Pawła II (-ny Ojca Świętego Jana Pawła II) – polana, położona na terenie gminy Raha Wyzna, w powiecie nowotarskim, w województwie małopolskim, o następujących współrzędnych geograficznych: 49°33'55" szerokości geograficznej północnej i 19°54'09" długości geograficznej wschodniej;
 - 3) Toronto (Toronto) – potok, położony na terenie miasta Sopot (miasto na prawach powiatu), w województwie pomorskim, o następujących współrzędnych geograficznych ujęcia: 54°25'53" szerokości geograficznej północnej i 18°32'47" długości geograficznej wschodniej.
- § 3. Zmienia się urzędową nazwę obiektu fizjograficznego z Więciminka, odnoga rzeczna, na Kanał Drzewny (-lu -nego), odnoga rzeczna, w gminie Kołobrzeg, w powiecie kołobrzesckim, w województwie zachodniopomorskim, o następujących współrzędnych geograficznych: 54°10'12" szerokości geograficznej północnej i 15°34'34" długości geograficznej wschodniej.

§ 4. Rozporządzenie wchodzi w życie z dniem 1 stycznia 2015 r.

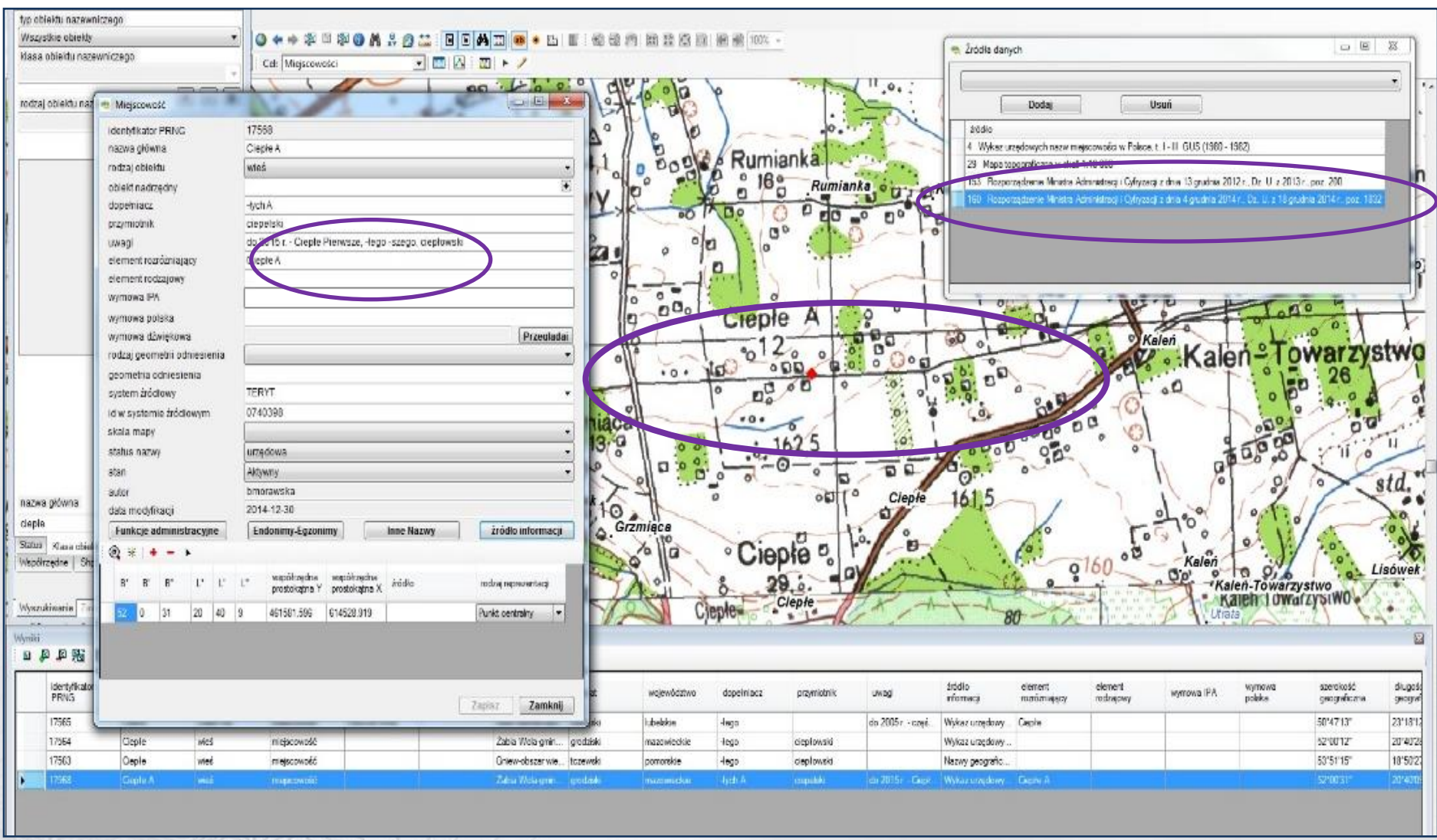
Minister Administracji i Cyfryzacji: *A. Halicki*

¹⁾ Minister Administracji i Cyfryzacji kieruje działem administracji rządowej – administracja publiczna, na podstawie § 1 ust. 2 pkt 1 rozporządzenia Prezesa Rady Ministrów z dnia 22 września 2014 r. w sprawie szczegółowego zakresu działania Ministra Administracji i Cyfryzacji (Dz. U. poz. 1254).

janowski					
✓	6	Dzwola	Branew Ordynacka, część wsi Branew	Branew Ordynacka, wieś	-nwi -kiej, branewski
✓	7		Branew Szlachecka, część wsi Branew	Branew Szlachecka, wieś	-nwi -kiej, branewski
✓	8		Sapy, część wsi Branew	Sapy, część wsi Branew Szlachecka	Sap
MAŁOPOLSKIE					
krakowski					
✓	9	Skala	Cianowice Duże, wieś	Cianowice, wieś	-wic, cianowicki
✓	10		Świńczów, część wsi Niebyła	Świńczów, wieś	-czowa, świńczowski
MAZOWIECKIE					
grodziski					
✓	11	Żabia Wola	Cieple A, część wsi	Cieple A, wieś	-tych A, ciepelski
radomski					
✓	12	Zakrzew	Jaszkowice, wieś	Jaszowice, wieś	-wic, jaszowicki
PODKARPACKIE					
leski					
✓	13	Bałigród	Kielczawa, wieś	Kielczawa, wieś	-wy, kielczawski

8. УСТАНОВЛЕНИЕ, ИЗМЕНЕНИЕ И УСТРАНЕНИЕ ОФИЦИАЛЬНЫХ НАЗВАНИЙ НАСЕЛЁННЫХ ПУНКТОВ И НАЗВАНИЙ ПРИРОДНЫХ ОБЪЕКТОВ

Введение официальных изменений в базу данных **PRNG**



The screenshot displays the PRNG (Official Register of Place Names) software interface. It features a map of the area around Ciepłe A and Kalen-Towarzystwo. Two windows are open for data entry:

- Left Window (Miejscowość):** Contains fields for PRNG identifier (17568), main name (Ciepłe A), and type (wieś). The 'uwagi' (remarks) field contains the text: "do 2015 r. - Ciepłe Piernusze, -tego -szego, -ciepłowski".
- Right Window (Źródło danych):** Lists data sources, with the selected entry being: "160. Rozporządzenie Ministra Administracji i Cyfryzacji z dnia 4 grudnia 2014 r. o zmianie nazwy miejscowości w Polsce".

At the bottom, a data table is visible with the following columns: Identyfikator PRNG, województwo, dopełniacz, przymiotnik, uwagi, źródło informacji, element mainujący, element rodzajowy, wymowa IPA, wymowa polska, szerokość geograficzna, długość geograficzna.

Identyfikator PRNG	województwo	dopełniacz	przymiotnik	uwagi	źródło informacji	element mainujący	element rodzajowy	wymowa IPA	wymowa polska	szerokość geograficzna	długość geograficzna
17568	śląskie	-tego	-ciepłowski	do 2015 r. - część	Wykaz urzędowy	Ciepłe				50°47'13"	23°18'12"
17564	śląskie	-tego	-ciepłowski		Wykaz urzędowy					52°00'12"	20°40'28"
17563	śląskie	-tego	-ciepłowski		Nazwy geograficzne					53°51'15"	18°50'22"
17562	śląskie	-tego	-ciepłowski	do 2015 r. - część	Wykaz urzędowy	Ciepłe A				52°00'31"	20°40'05"

9. PRNG В ИНТЕРНЕТ-ПОРТАЛЕ GEOPORTAL (ГЕОПОРТАЛ)



Через национальный доступный пункт (www.geoportal.gov.pl) возможно разыскивать, проецировать и просматривать названия вместе с атрибутами, по принятым критериям. **PRNG** делается доступным, соответственно со стандартами OGC (*Open Geospatial Consortium*) в WMS (*Web Map Service*). Обновление данных проводится 1 раз в неделю.

Помещение **PRNG** в *Geoportal* даёт возможность широкого доступа к информации о географических названиях, разным потребителям – от учреждений, научных и картографических сообществ, по физические лица, вызывая всё больший интерес применением географических названий находящихся в **Реестре**.

Возможность взаимодействия потребителей *Geoportal* с самим *Geoportal* является полезным и для баз данных **PRNG** – замечания об ошибках, расхождении с ситуацией на местности и недочётах дало возможность улучшить качество информации о географических названиях.

С 17 июля 2014 г. действует запись в *Геодезическом и картографическом законе*, на основе которого данные с **PRNG** делаются доступными бесплатно всем нуждающимся ними, на интернет - стороне *Главного центра геодезической и картографической документации CODGiK* (www.codgik.gov.pl).

Данные публикуются в форматах данных: SHP, XLS і GML, в разделении на названия населённых пунктов и названия природных объектов. Данные обновляются каждые 3 месяца.



9. PRNG В ИНТЕРНЕТ-ПОРТАЛЕ ГЕОПОРТАЛ (ГЕОПОРТАЛ)





geoportal.gov.pl

Map Metadata

Map content

Layers Data sources

- Państwowy Rejestr Nazw Ge
- Państwowy Rejestr Granic
- Dane o charakterze katastraln
- Dane o charakterze katastr
- Rzeźba terenu (cieniowana)
- Rzeźba terenu (hipsometria)
- Mapa topograficzna (BDO)
- Mapa topograficzna (VMAPL2)
- Mapa topograficzna (TBD)
- Ortofotomapa satelitarna
- Ortofotomapa
- Skany map topograficznych

Województwo
Powiat 1:1000000

Powiat
Gmina 1:100000

Gmina
Miasto 1:15000



Search:

1: 57058

Search for data (metadata) +

Search geographic objects +

Settings +

X: 658522.93 Y: 595064.58
N: 53°46'57.73"E: 20°26'35.69"



Цель реестра **PRNG** это функционирование как главная, полная, правильная и актуальная референцная база данных заключающая в себе соответствующие, рекомендованные для официального применения, географические названия вместе с их атрибутами а также названия, которых не употребляется, которые вышли из использования.

Ведение Государственного реестра географических названий (**PRNG**) заключается в:

- верификации, дополнении и обновлении названий населённых пунктов и природных объектов на основе списков официальных названий,
- верификации, дополнении и обновлении названий населённых пунктов и природных объектов на основе других источников информации,
- обработке и передаче в пользование, данных и информации из базы данных,
- *приготовлении материалов для Комиссии по названиям населённых пунктов и природных объектов с целью её работы по стандартизации названий, а также участие в заседаниях этой Комиссии.*



БЛАГОДАРИМ ЗА ВНИМАНИЕ

